

**UCHWAŁA Nr XXIII/145/2009**

**Rady Gminy Zakroczym**

**z dnia 18 lutego 2009r.**

w sprawie

**Gminnej Strategii Rozwiązywania Problemów  
Społecznych w Gminie Zakroczym na lata 2009 – 2015.**

Na podstawie art. 17 ust. 1 pkt 1 ustawy z dnia 12 marca 2004r. - o pomocy społecznej (j.t. Dz.U. z 2008r. Nr 115, poz. 728 z późn.zm.) w związku z art. 18 ust. 2 pkt 15 ustawy z dnia 8 marca 1990r. - o samorządzie gminnym (j.t. Dz.U. z 2001r. Nr 142, poz. 1591 z późn.zm.) Rada Gminy Zakroczym uchwała, co następuje:

**§ 1**

Przyjąć Gminną Strategię Rozwiązywania Problemów Społecznych w Gminie Zakroczym na lata 2009 – 2015 w brzmieniu Załącznika do uchwały.

**§ 2**

Wykonanie uchwały powierza się Burmistrzowi Gminy.

**§ 3**

Uchwała wymaga podania do publicznej wiadomości poprzez podanie informacji w prasie lokalnej oraz w Biuletynie Informacji Publicznej.



Załącznik do  
Uchwały Nr XXIII/145/2009  
Rady Gminy Zakroczym  
z dnia 18 lutego 2009r.

**STRATEGIA ROZWIĄZYWANIA  
PROBLRMÓW SPOŁECZNYCH  
W GMINIE ZAKROCZYM  
NA LATA 2009 - 2015**

## ZAKROCZYM 2009

### Opracowali:

<b>Imię i Nazwisko</b>	<b>Stanowisko</b>
Krystyna Kaczor	Sekretarz Gminy Zakroczym
Ewelina Odrzywołek	Koordynator
Anna Lewicka	Kierownik Gminnego Ośrodka Pomocy Społecznej w Zakroczymiu
Barbara Malinowska	Radna Gminy Zakroczym
Jadwiga Ruszczyk	Prezes Środowiskowego Ogniska Wychowawczego Towarzystwa Przyjaciół Dzieci w Zakroczymiu
Kazimierz Szczerbatko	Kierownik Referatu ds. Oświaty, Kultury i Sportu w Urzędzie Gminy w Zakroczymiu
Ewa Ciecierska	Dyrektor Szkoły Podstawowej w Zakroczymiu
Maria Kijewska	Dyrektor Gimnazjum Nr 1 w Zakroczymiu
Jadwiga Policińska	Dyrektor Szkoły Podstawowej w Emolinku
Bożena Wszyńska	Dyrektor Szkoły Podstawowej w Wojszczykach
dr Wacław Bodzak	Kierownik - Podstawowej Opieki Zdrowotnej Nr 3 Zakroczym
Tomasz Salicki	Kierownik Posterunku Policji w Zakroczymiu
O. Marek Skowroński	Ośrodek Apostolstwa Trzeźwości w Zakroczymiu
Barbara Pietrzak	Dyrektor Gminnej Biblioteki w Zakroczymiu
Agata Pietras	Prezes Stowarzyszenia ANTIDOTUM
Stanisław Pros	Prezes Towarzystwa Miłośników Ziemi Zakroczymskiej

<b>Spis treści</b>	<b>Strona</b>
<b>Wstęp</b>	5
<b>I. DIAGNOZA ZAKRESU POLITYKI SPOŁECZNEJ W GMINIE ZAKROCZYM</b>	6
<b>1. CHARAKTERYSTYKA GMINY ZAKROCZYM</b>	6
<b>2. RYNEK PRACY</b>	14
2.1. Sytuacja na rynku pracy w Polsce	14
2.2. Lokalny rynek pracy	18
2.2.1 Ranking zawodów deficytowych i nadwyżkowych w Powiecie Nowodworskim w I półroczu 2008 roku.	20
<b>3. POMOC SPOŁECZNA</b>	28
3.1. Podstawy prawne	28
3.2 Informacje ogólne	29
3.3. Infrastruktura socjalna	31

<b>4. PODSTAWOWE PROBLEMY SPOŁECZNE WYMAGAJĄCE WSPARCIA W GMINIE ZAKROCZYM</b>	<b>39</b>
4.1. Bezrobocie	39
4.2. Niepełnosprawność	40
4.3. Alkoholizm i narkomania	43
4.4. Bezdomność	45
4.4.1 Model pracy z niezaradnością życiową w Stowarzyszeniu ANTIDOTUM działającym na terenie gminy Zakroczym	49
4.5 Bezradność w sprawach opiekuńczo - wychowawczych i prowadzenia gospodarstwa domowego, zwłaszcza w rodzinach niepełnych i wielodzietnych	51
<b>5. REALIZOWANE PROGRAMY PROFILAKTYCZNE</b>	<b>51</b>
<b>II. ANALIZA PROBLEMÓW W ZAKRESIE POLITYKI SPOŁECZNEJ W GMINIE ZAKROCZYM</b>	<b>52</b>
<b>III. CELE STRATEGICZNE I KIERUNKI ZAPOBIEGANIA PROBLEMOM SPOŁECZNYM</b>	<b>56</b>
<b>IV. ZGODNOŚCI STRATEGII Z INNYMI DOKUMENTAMI PLANISTYCZNYMI</b>	<b>58</b>
<b>V. MONITORING STRATEGII</b>	<b>58</b>
<b>VI. ŹRÓDŁA FINANSOWANIA</b>	<b>59</b>
<b>UWAGI KOŃCOWE</b>	<b>60</b>

## W S T Ę P

Podstawą prawną przyjęcia strategii rozwiązywania problemów społecznych w Gminie Zakroczym jest ustawa o pomocy społecznej. Przy opracowywaniu Strategii Rozwiązywania Problemów Społecznych Gminy Zakroczym dokonano przeglądu najistotniejszych problemów życia społecznego - analizując ich źródła oraz poziom natężenia, ustalone zostały słabe i mocne strony tego stanu rzeczy, a także prognozy szans i zagrożeń jakie należy brać pod uwagę przy planowaniu sposobów rozwiązywania problemów.

Podstawowe etapy pracy nad strategią w poszczególnych sferach obejmowały:

1. Diagnozę sytuacji obecnej w poszczególnych sferach na płaszczyźnie kraju i gminy.
2. Określenie problemów ich analiza, selekcja dokonana ze względu na ich nasilenie i szkodliwość społeczną oraz formułowanie celów.

# I. DIAGNOZA W ZAKRESIE POLITYKI SPOŁECZNEJ W GMINIE ZAKROCZYM.

## 1. Charakterystyka Gminy Zakroczym.

### 1. Typ gminy:

gmina miejsko – wiejska.

### 2. Identyfikator jednostki podziału terytorialnego kraju:

Nr 1414063.

### 3. Graniczące gminy.

Wschodnia część Gminy sąsiaduje z gminami Pomiechówek i Nowy Dwór Mazowiecki. Od południa graniczy z gminami Czosnów i Leoncin, zaś od zachodu z gminami Joniec, Załuski i Czerwińsk n. Wisłą.

### 4. Powierzchnia gminy:

ogólna powierzchnia gminy - 7 142 ha.

### 5. Lista sołectw.

Gmina Zakroczym podzielona jest na 17 jednostek pomocniczych - sołectw: Błogosławie, Czarna, Emolinek, Henrysin, Janowo, Jaworowo – Trębki Stare, Smoły, Strubiny, Swobodnia, Śniadowo, Trębki Nowe, Trębki Stare, Wojszczyce, Wólka Smoszevska, Wygoda Smoszevska, Zaręby.

### 6. Charakterystyka geograficzna, przyrodnicza, historyczna i kulturowa Gminy:

#### Obszary chronione:

Południowa część gminy Zakroczym wchodzi w skład Warszawskiego Obszaru Chronionego Krajobrazu – w jego skład wchodzi tereny zieleni towarzyszące zabudowie, w tym zadrzewienia, zakrzewienia, trawniki, zbiorniki wodne powierzchniowe i uprawy rolne.

Na terenie Gminy znajdują się obszary przyrodniczo i krajobrazowo cenne, tj.:

- okazy drzew, które widnieją w Rejestrze Wojewódzkiego Konserwatora Przyrody,
- rezerwat o randze europejskiej – Wyspy Smoszevskie, Wikliny Wiślane, „Zakole Zakroczymskie” - miejsce ostoi lęgowych mało spotykanych i ginących gatunków ptaków – brodzieców, biegusów i kulików,
- wąwóz w Mochtach.

#### Pomniki przyrody:

**8 dębów szypułkowych:** Zakroczym ul. Duchowizna, ul. Warszawska, ul. Gałachy, Błogosławie, Smoszewo, Trębki Nowe oraz dąb WACŁAW – Mochty,

**glaz narzutowy – granit :** Trębki Nowe

### **Stan środowiska naturalnego, główne źródła zanieczyszczeń:**

Na terenie Gminy nie ma zakładów powodujących zanieczyszczenie powietrza, jednakże przebieg przez teren gminy tras krajowych powoduje zanieczyszczenia komunikacyjne spalinami samochodowymi.

### **Najcenniejsze zabytki:**

Pod opieką konserwatorską znajdują się następujące obiekty: późnogotycki - renesansowy kościół parafialny pw. Podniesienia Krzyża Świętego z I poł. XVI w., zespół klasztorny oo. Kapucynów: barokowy kościół Św. Wawrzyńca z 1714 roku, barokowy klasztor oo. Kapucynów z 1758 roku, Rynek z „Latarnią” – pomnikiem ku czci powstańców z 1831r. i 1863 r. oraz poległych w latach 1939-1945, zespół dworski w Trębkach Nowych. We wschodniej części Miasta Zakroczym znajduje się stanowisko archeologiczne „Czubajka” - grodzisko z XII-XV wieku w kształcie owalnego kopca, z osadą targową i podgrodziskiem na miejscu późniejszego zamku.

### **Stale imprezy kulturalne i rekreacyjno – sportowe:**

- 17 stycznia – Obchody Rocznicy Wyzwolenia Zakroczymia
- maj - Królewski Flis na Wiśle
- maj - Polska Biega
- maj – Dni Zakroczymia
- lipiec – spływ Grunwaldzki
- wrzesień - III Rajd Ziemi Zakroczymskiej – rajd starych samochodów
- wrzesień - Dni Kultury Chrześcijańskiej
- wrzesień - Obchody Rocznicy Obrony Zakroczymia
- 11 Listopada – Uroczystości z okazji Święta Niepodległości.

### **Zespoły artystyczne:**

Zespół Pieśni i Tańca Ziemi Zakroczymskiej istniejący od 1967r.

### **Ważne wydarzenia historyczne, które miały wpływ na obszar Gminy:**

Zakroczym to nie tylko miejsce atrakcyjne krajobrazowo. To także miasto o niezwykle bogatej i nobliwej historii. Zakroczym jest bowiem najstarszym grodem na Mazowszu. Pierwszą wzmiankę dotyczącą miasta znajdujemy już w dokumencie pn. „Falsyfikat Mogiliański” Bolesława Śmiałego z 11 kwietnia 1065 roku, zobowiązującym osadę do opłat i danin na rzecz klasztoru benedyktynów z Mogilna z zastrzeżeniem, by nie przynosiły one uszczerbku dla kościoła parafialnego. Długa historia istnienia miasta, oraz jego sława, wiąże się przede wszystkim z jego dogodnym położeniem tuż przy głównym szlaku wodnym, który służył niegdyś do spławiania drewna i transportu wodnego. Dochodowa działalność przyciągała w te strony zamożnych handlowców, którzy tutaj budowali swe domy. Od 1374 roku Zakroczym był stolicą Ziemi Zakroczymskiej, odbywały się tu zjazdy szlachty, na których podejmowano uchwały, stanowiące prawodawstwo na Mazowszu. W latach późniejszych ponownie przez kilka dni był stolicą Polski bowiem w Klasztorze OO. Kapucynów w Zakroczymiu w dniach 11 – 19 września 1831 r. ulokował swą siedzibę Rząd Tymczasowy Powstania Listopadowego. Z Zakroczymia pochodził między innymi Erazm, budowniczy pierwszego drewnianego mostu w tej części Europy, na Wiśle w Warszawie.

Zakroczym ma również bardzo bogatą historię z czasów II wojny światowej.



Na podkreślenie zasługuje fakt, powstania tzw. Rodziny Zakroczymskiej oraz pomocy niesionej przez mieszkańców Zakroczymia więźniom Fortu Nr I za która w dowód wdzięczności ocaleni ufundowali Szkołę Podstawowa im. Bojowników o Wolność i Demokrację.

## 7. Demografia:

liczba ludności wynosi 6 252 osób (stan na dzień 31 grudnia 2008r.)

Statystyka mieszkańców wg wieku i płci

Kryteria wyszukiwania:

Pobyt stały

gmina 1414064 – ZAKROCZYM

gmina 1414065 – ZAKROCZYM

Wiek	Mężczyzn	Kobiet	Ogółem
0 - 6	211	215	426
7 - 17	440	429	869
18	50	46	96
19 - 65	2102		2102
19 - 60		1898	1898
> 65	246		246
> 60		615	615
Ogółem	3049	3203	6252

Statystyka mieszkańców wg wieku i płci

Kryteria wyszukiwania:

Pobyt stały

gmina 1414065 – ZAKROCZYM

na dzień 30 listopada 2008r.

Wiek	Mężczyzn	Kobiet	Ogółem
0 - 2	50	50	100
3	9	18	27
4 - 5	34	31	65
6	11	12	23
7	16	15	31
8 - 12	88	88	176
13 - 15	58	74	132
16 - 17	58	45	103
18	23	26	49
19 - 65	966		966
19 - 60		868	868

> 65	120		120
> 60		284	284
Ogółem	1433	1511	2944

Ludność w wieku powyżej 13 lat wg poziomu wykształcenia:

- wyższe 241 osób – 4% mieszkańców;
- policealne 125 osób - 2% mieszkańców;
- średnie 1100 osób – 17% mieszkańców;
- zasadnicze zawodowe 1411 osób – 22% mieszkańców;
- podstawowe ukończone 2069 – 32% mieszkańców;
- bez wykształcenia szkolnego i podstawowe nieukończone 307 osób – 5% mieszkańców;

## 8. Zatrudnienie:

- stopa bezrobocia: 8,7%

**Najwięksi pracodawcy:** Firma Farmaceutyczna LEK-AM, stacje paliwowe STATOIL, Przedsiębiorstwo Produkcyjno – Handlowe HAWOPOL (Zakład Pracy Chronionej), Przedsiębiorstwo Produkcyjno - Handlowo – Usługowe SWEETLAND, Firma EKO – MET

## 9. Gospodarka:

Powierzchnia użytków rolnych zajmuje 5022 ha, (70,3% ogólnej powierzchni) tj.:

- grunty orne – 4744 ha (94,5% użytków rolnych),
- sady – 135 ha (2,7% użytków rolnych),
- łąki i pastwiska – 143 ha (2,8% użytków rolnych),
- lasy – 801 ha (11,2% ogólnej powierzchni),
- pozostałe grunty – 1319 (18,5% ogólnej powierzchni).

Największą grupę stanowią gleby klasy IV, V, VI. Zajmują one ok. 82% ogółu gruntów ornich.

Struktura obszarowa w gospodarstwach indywidualnych:

	Liczba	Powierzchnia ogółem
<b>Ogółem</b>	930	4658
W tym: 2,0 ha	272	439
2,1 – 5,0 ha	336	1062
5,1 – 7,0 ha	101	615
7,1 – 10,0 ha	110	798
10,1 – 15,0 ha	67	797
Powyżej 15 ha	44	947

Ogólna powierzchnia zasiewów 3579 ha, w tym obszar zasiewów zbóż podstawowych 940 ha.

### **Powierzchnia zasiewów zbóż podstawowych, w ha:**

- pszenica 223 ha – 23,7% powierzchni zasiewów;
- żyto 425 ha – 45,3% powierzchni zasiewów;

- jęczmień 37 ha – 3,9% powierzchni zasiewów;
- owies 104 ha – 11,0% powierzchni zasiewów;
- pszenżyto 151 ha – 16,1% powierzchni zasiewów;

**Powierzchnia upraw pozostałych ziemiopłodów:**

- warzywa gruntowe 1450 ha
- ziemniaki 495 ha
- pozostałe 586 ha

**Powierzchnia upraw owoców:**

- drzewa owocowe 54 ha (głównie jabłonie i wiśnie);
- krzewy owocowe 135 ha (maliny i porzeczki)
- truskawki 210 ha

**Hodowla zwierząt gospodarskich :**

- bydło – 355 (w tym 154 krów mlecznych)
- trzoda chlewna
- kozy - 19 sztuk;
- konie- 41 sztuk;
- pnie pszczele - 7 sztuk;
- drób 2073 - sztuki.

Obsada zwierząt gospodarskich na 100 ha użytków rolnych – 12 sztuk.

Na terenie Gminy aktywnie działa Gminny Ośrodek Doradztwa Rolniczego w Zakroczymiu, placówka Mazowieckiego Ośrodka Doradztwa Rolniczego w Warszawie – Powiatowy Zespół Doradców Rolnych w Nowym Dworze Maz. z siedzibą w Pomiechówku.

**Główne sektory gospodarki:**

**Rolnictwo** w GMINIE ZAKROCZYM stanowi dominującą funkcję. Istnieje tutaj długa i bogata tradycja uprawy roli, ze szczególnym nastawieniem na rozwój przetwórstwa rolno-spożywczego. GMINA ZAKROCZYM jest jedną z najlepszych baz przemysłu warzywniczo-ogrodniczego w Polsce. Poziom produkcji na tym obszarze nie odbiega od światowych standardów. Na rozwój i poprawę koniunktury wpływa także położenie obszaru Gminy w tzw. „strefie żywicielskiej Warszawy”, która jest odbiorcą wielu nieprzetworzonych płodów rolnych.

**Handel i usługi** - na terenie Gminy znajdują się 64 obiekty handlowe. Punkty handlu i usług znajdują się głównie w Zakroczymiu. Bardzo ograniczony zakres usług handlu występuje w Janowie, Wojszyczach, Trębkach Nowych, Wólce Smoszewskiej, Smoszewie, Henrysinie.

**Liczba podmiotów gospodarczych:**

Lista przedsiębiorców zarejestrowanych w rejestrach ewidencji działalności gospodarczej – 357 podmiotów

**Największe przedsiębiorstwa:** Przedsiębiorstwo Farmaceutyczne LEK-AM , stacje paliwowe STATOIL, Przedsiębiorstwo Produkcyjno - Handlowe HAWOPOL (Zakład Pracy Chronionej), Przedsiębiorstwo Produkcyjno – Handlowo - Usługowe SWEETLAND, Firma EKO – MET

**Infrastruktura turystyczna, rekreacyjna i sportowa:**

Na terenie Gminy znajdują się obiekty z 85 miejscami noclegowymi.

- Pensjonat Jaworowy Dwór w Trębkach Nowych;
- Villa Duchowizna położona malowniczo na skarpie wiślanej
- Gospodarstwo Agroturystyczne w Trębkach Nowych

Obiekty rekreacyjne i szkoleniowo – konferencyjne:

- Wilczy Jar Strubiny;
- Garnizon Nowowilejka w Zakroczymiu
- Gospodarstwa Ekologiczne: Janowo, Smoły, Trębki Nowe, Zakroczym

**Infrastruktura sportowa:** boiska szkolne, sala gimnastyczna, boisko na Prochowni.

### **Infrastruktura komunikacyjna:**

#### ***Połączenia drogowe***

Przez teren Gminy przechodzą dwie bardzo ważne arterie komunikacyjne. Dwupasmowa droga ekspresowa E-7 Warszawa – Gdańsk (7 km) oraz droga krajowa 62 Płock - Zakroczym - Wyszków (15 km). Oprócz tych, teren gminy jest pokryty gęstą siecią dróg powiatowych i gminnych (drogi powiatowe – 60 km w tym 20 km drogi nieutwardzone, drogi gminne – 50 km w tym 20 km utwardzonych). System połączeń drogowych umożliwia dogodną komunikację z dowolną miejscowością w kraju. Dwupasmowa droga E-7 umożliwia dojazd do centrum Warszawy w kilkadziesiąt minut!

#### ***Połączenia kolejowe***

W odległości 3 km od Zakroczymia jest stacja PKP - Modlin. Położona jest na magistrali kolejowej Północ - Południe. Zapewnia błyskawiczne połączenie z Wybrzeżem i bardzo dobre pociągami lokalnymi ze stolicą. Na terenie przylotniskowym znajduje się czynna bocznica kolejowa prowadząca do składu paliw.

#### ***Połączenia lotnicze***

Gmina sąsiaduje z lotniskiem Modlin. W przyszłości będzie to zapewne port lotniczy obsługujący małe linie oraz CARGO. Dziś, bez problemów jest użytkowane przez lotnictwo sportowe i prywatne.

#### ***Połączenia wodne***

W pobliskim Modlinie znajduje się przystań. Można tam dopłynąć tak Wisłą, jak Narwią. Praktycznie więc łączy zlewiska wszystkich rzek centralnej, wschodniej i południowej części kraju.

### **Gospodarka wodno – ściekowa**

#### ***Sieć wodno – kanalizacyjna***

Zakład Gospodarki Komunalnej obsługuje sieć wodno - kanalizacyjną na terenie gminy Zakroczym oraz ujęcie wody, a mianowicie stacje uzdatniania wody w: Wojszczycach, Henrysinie oraz Gałachy "Prochownia". Zakład utrzymuje w ruchu ciągłym gminne urządzenia wodociągowe i kanalizacyjne tj. sieć i obiekty oraz dokonuje remontów tych urządzeń.

Długość sieci wodociągowej wynosi 80,4 km (1,13 km długości sieci na km powierzchni gminy - 0,69 w powiecie i 0,99 w podregionie oraz 12,52 km na tysiąc mieszkańców gminy i odpowiednio 6,32 i 12,20). Dla pokrycia całości terenu gminy siecią wodociągową należy

wykonać ok. 10 km wodociągu.

Na terenie miasta Zakroczym długość sieci kanalizacyjnej wynosi 5,8 km (0,08 km długości sieci na km powierzchni gminy - 0,12 w powiecie i 0,09 w podregionie oraz 0,9 km na tysiąc mieszkańców gminy - 0,12 w powiecie i 0,09 w podregionie oraz 0,9 km na tysiąc mieszkańców gminy i odpowiednio 1,12 i 1,11). Dla pokrycia całości terenu gminy kanalizacją należy wykonać ok. 40 km sieci.

### ***Oczyszczalnia ścieków***

Zakroczym dysponuje nowoczesną mechaniczno - biologiczną oczyszczalnią ścieków. Średnia przepustowość oczyszczalni wynosi 1750m<sup>3</sup> na dobę z możliwością rozbudowy z maksymalną przepustowością na dobę do 2360m<sup>3</sup>. Ścieki przyjmowane są z terenu gminy Zakroczym, Modlina Twierdzy, średnio na dobę do 1000m<sup>3</sup>.

### ***Gospodarka odpadami***

Gmina dysponuje składowiskiem odpadów komunalnych, udostępnianym również sąsiadnym gminom, średnio rocznie składowisko przyjmuje około 12 tys. ton odpadów komunalnych z terenu gmin: Zakroczym, Pomiechówek, Leoncin, Czosnów, Nowy Dwór Mazowiecki. Obecnie na terenie Składowiska Odpadów Komunalnych wykonano instalację do odzysku gazu składowiskowego. W dniu 15 lipca 2008r. składowisko otrzymało od Marszałka Województwa Mazowieckiego Decyzją Nr 31/08/PŚ.Z. pozwolenie zintegrowane na prowadzenie instalacji do składowania odpadów, z wyłączeniem odpadów obojętnych, o zdolności przyjmowania ponad 10 Mg odpadów na dobę oraz o całkowitej pojemności ponad 25 000 Mg .

W 2006 roku rozpoczęto na terenie Gminy Zakroczym organizowanie punktów do selektywnej zbiórki odpadów poprzez ustawienie 3 zestawów pojemników do zbiórki szkła, plastiku i papieru.

Obecnie funkcjonuje 15 gminnych punktów do selektywnej zbiórki odpadów. Przyczyni się to do zmniejszenia ilości odpadów składowanych na składowisku.

Każdy mieszkaniec gminy Zakroczym oprócz korzystania z gminnych punktów selektywnej zbiórki odpadów ma możliwość bezpłatnego segregowania odpadów u źródła systemem workowym.

Worki na odpady zbierane selektywnie: PAPIER, SZKŁO, PLASTIK można uzyskać od firmy transportowej „BAX-POL” z siedzibą w Zakroczymiu.

Gmina przystąpiła do Ogólnopolskiej Akcji Zbiórki Baterii. W związku z powyższym zorganizowano punkty zbiórki zużytych baterii, które znajdują się:

w budynku Urzędu Gminy w Zakroczymiu przy ulicy Warszawskiej 7,

w Szkole Podstawowej w Zakroczymiu,

w Gimnazjum Nr 1 w Zakroczymiu,

w Szkole Podstawowej w Emolinku,

w Szkole Podstawowej w Wojszczykach.

### **Sieć telekomunikacyjna:**

Na terenie Gminy działa dwóch operatorów telefonii: Telekomunikacja Polska i Netia. Dzięki posiadaniu nowoczesnej centrali cyfrowej miasto i pozostałe miejscowości są połączone siecią telefoniczną. Oprócz tradycyjnych telefonów operatorzy oferują swoim klientom różne formy podłączenia do internetu.

Klasyczne, ale dziś już bardzo wolne łącza modemowe, Neostradę, szerokopasmowe ISDN i łącza sztywne POLPAK'u.

Teren gminy pokryty też jest nadajnikami telefonii komórkowej. Sygnał każdego z operatorów działającego w Polsce jest doskonały w każdym miejscu Zakroczymia i okolic.

### **Działania samorządu wspierające rozwój gospodarczy:**

Systematyczna rozbudowa infrastruktury komunalnej. Przystąpienie do zmian w miejscowym Planie Zagospodarowania Przestrzennego Gminy, w kierunku zwiększenia substancji przemysłowo – usługowej i mieszkaniowej.

Współpraca z organizacjami pozarządowymi zgodnie z coroczną uchwałą Rady Gminy Zakroczymie określającą program współpracy. Organizowanie konkursów ofert na realizację zadań w zakresie pożytku publicznego do którego przystępuje co roku kilka organizacji.

Organizowanie cyklicznych spotkań władz gminy z przedstawicielami organizacji społecznych, podmiotów gospodarczych i mieszkańców w ramach realizacji programów „W Widłach Trzech Rzek” „,„Propagowanie idei tworzenia Spółdzielni Socjalnych” oraz Lokalna Grupa Działania „ Razem dla Rozwoju”

Stosowanie metody konsultacji społecznych przy opracowywaniu wszelkich aktów normatywnych gminy typu strategii i wieloletnie plany i programy.

Ścisła współpraca z sołtysami.

## **10. Aktywność społeczna mieszkańców**

### **Organizacje społeczne:**

Stowarzyszenie Chorał im. O. Benignusa Sosnowskiego,

Stowarzyszenie ANITIDOTUM w Janowie,

Stowarzyszenie Klub Seniorów w Wojszycach,

Towarzystwo Miłośników Ziemi Zakroczymskiej,

Zrzeszenie Producentów Cebuli – „Dymki”,

Towarzystwo Przyjaciół Dzieci oddział w Zakroczymiu,

Ludowy Klub Sportowy „Wisła”,

Szkolne kluby sportowe: „Lider” i „Szkolniak”,

Jednostki Ochotniczych Straży Pożarnych w Zakroczymiu, Wojszycach i Trębkach Nowych,

Centrum Duchowości „Honoratianum” poświęcone działalności błogosławionego o. Honorata,

Ośrodek Apostolstwa Trzeźwości.

Społeczny Komitet Organizacyjny na rzecz Zdrowego Zakroczymia.

## **11. Infrastruktura Społeczna:**

### **Szkolnictwo**

W szkołach podstawowych uczy się 522 uczniów, w gimnazjum 235. Działa również niepubliczne przedszkole, z którego korzysta 30 dzieci.

#### ***1. Szkoła Podstawowa w Zakroczymiu im. Bojowników o Wolność i Demokrację***

ul. Ojca Honorata Koźmińskiego 63,

- liczba uczniów – 280,

- oddziałów – 12,

- oddziałów przedszkolnych – 2,

- Dyrektor - Ewa Ciecierska.

## **2. Szkoła Podstawowa im. Kornela Makuszyńskiego w Emolinku**

Emolinek 16A

- liczba uczniów 134,
- oddziałów – 6,
- oddział przedszkolny – 1,
- Dyrektor - Jadwiga Anna Policińska.

## **3. Szkoła Podstawowa w Wojszczycach**

Wojszczyce 4,

- liczba uczniów - 67,
- oddziałów - 6
- oddział przedszkolny przedszkolny - 1,
- Dyrektor - Bożena Wyszynska

## **1. Gimnazjum Nr 1 im. Św. Stanisława Kostki w Zakroczymiu**

ul. Ojca Honorata Koźmińskiego 63

- liczba uczniów - 235,
- oddziałów - 9,
- Dyrektor - Maria Kijewska.

## **1. Przedszkole Niepubliczne Zgromadzenia Sióstr Wspomożycielek Dusz Czyścowych im. Wandy Olędzkiej w Zakroczymiu**

ul. Parowa Okólna 2A,

- liczba dzieci – 30.

W czasie wakacji i ferii organizowane są na terenie szkół zajęcia pod nazwą „Lato w mieście lub na wsi” oraz „Zima w mieście lub na wsi”, jak również wyjazdy na obozy sportowo - rekreacyjne w 3 grupach (nad morze lub w góry).

Zajęcia sportowe prowadzone są w trzech klubach: „Lider”, „Szkolniak”, „Wisła”.

### **Infrastruktura ochrony zdrowia i opieki społecznej:**

Podstawowa Opieka Zdrowotna Nr 3 Zakroczym przy ul. Rynek 5,

Punkt usług medycznych w Janowie,

Apteka przy ul. Ojca Honorata Koźmińskiego 33a,

Gminny Ośrodek Pomocy Społecznej przy ul. Ojca Honorata Koźmińskiego 15,

### **Ośrodki kultury, świetlice, kluby, biblioteki itp.**

Gminna Biblioteka Publiczna ul. Ojca Honorata Koźmińskiego 39.

### **Kluby Sportowe:**

Ludowy Klub Sportowy „Wisła”,

Szkolne Kluby Sportowe: „Lider” i „Szkolniak”

**Posterunek Policji** przy ul. Warszawskiej 17B.

## **12. Uczestnictwo Urzędu Gminy i innych instytucji/organizacji w projektach współfinansowanych przez Unię Europejską.**

Udział Gminy w działalności Partnerstwa w Widłach Trzech Rzek (od lipca 2004 do 31 marca 2008r.) Uczestnictwo w projekcie „ Propagowanie idei tworzenia spółdzielni socjalnych” w 2008 r. Oba projekty finansowane ze środków EFS.

- Aktualnie Gmina jest członkiem Związku Miast Nadwiślańskich, Lokalnej Organizacji Turystycznej, Lokalnej Grupy Działania „Razem dla Rozwoju” w ramach programu Leader – PROW.

## **13. Lista dostępnych opracowań dotyczących Gminy:**

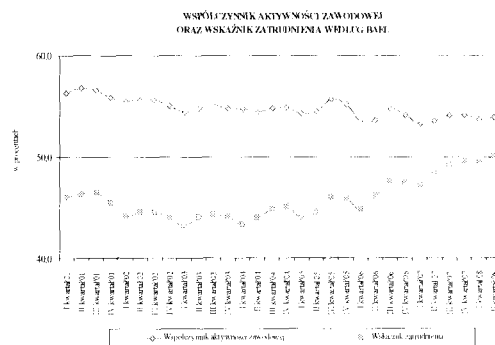
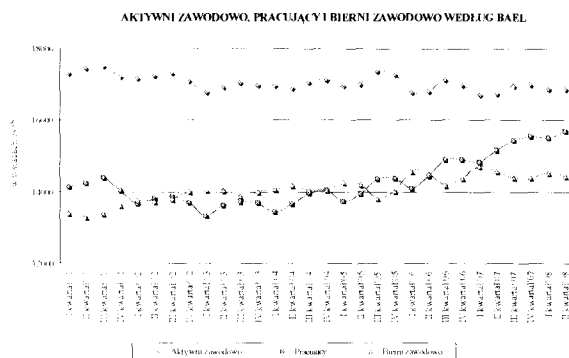
Wieloletni Plan Inwestycyjny Gminy Zakroczym na lata 2005 – 2011  
Uchwała Nr 132/XXV/2004 Rady Gminy Zakroczym z dnia 30 listopada 2004r.,  
Strategia Zrównoważonego Rozwoju Gminy Zakroczym do 2010 r.  
Uchwała Nr 110/XXII/2004 Rady Gminy Zakroczym z dnia 15 lipca 2004r.,  
Studium Uwarunkowań i Kierunków Zagospodarowania Przestrzennego gminy Zakroczym  
Uchwała Nr 188/XLII/2001 Rady Gminy Zakroczym z dnia 29 marca 2001r. (trwają prace nad przygotowaniem nowego Studium),  
Program Ochrony Środowiska  
Uchwała Nr 124/XXV/2004 Rady Gminy Zakroczym z dnia 30 listopada 2004r.,  
Plan Gospodarki Odpadami  
Uchwała Nr 123/XXV/2004 Rady Gminy Zakroczym z 30 listopada 2004r.,  
Plan Rozwoju Lokalnego Gminy Zakroczym na lata 2007 – 2013  
Uchwała Nr XIII/75/2007 Rady Gminy Zakroczym z dnia 12 grudnia 2007r.,  
Lokalny Program Rewitalizacji Obszarów Miejskich Dla Miasta Zakroczym na lata 2007 – 2013  
Uchwała Nr XIII/76/2007 Rady Gminy Zakroczym z dnia 12 grudnia 2007r.,  
Plan Odnowy Miejscowości Zakroczym  
Uchwała Nr XIX/121/2008 Rady Gminy Zakroczym z dnia 28 sierpnia 2008r.,  
Miejscowy Plan Zagospodarowania Przestrzennego Miasta Zakroczym  
Uchwała Nr XI/54/2007 Rady Gminy Zakroczym z dnia 26 września 2007r., ogłoszony w Dzienniku Urzędowym Województwa Mazowieckiego Nr 45 z dnia 3 kwietnia 2008r.

## **2. Rynek pracy**

### **2.1 Sytuacja na rynku pracy w Polsce**

Powołując się na wyniki Badania Aktywności Ekonomicznej Ludności (BAEL) w II kwartale 2008 r. liczba ludności aktywnej zawodowo (tj. pracujących + bezrobotnych, w wieku powyżej 15 lat) ukształtowała się na poziomie 16885 tys. osób. W porównaniu z II kwartałem 2007 r. odnotowano wzrost o 131 tys. osób. W tym samym okresie liczba pracujących (15689 tys. osób) wzrosła o 537 tys., natomiast liczba bezrobotnych zmniejszyła się o 406 tys. osób do 1196 tys. osób.





Wskaźnik zatrudnienia dla ludności w wieku powyżej 15 lat wyniósł w II kwartale 2008 r., 50,1%, tj. w porównaniu z II kwartałem 2007 r. wzrósł o 1,7 punktu procentowego.

Wskaźnik zatrudnienia obliczany jako udział pracujących w liczbie ludności w wieku produkcyjnym (18-64 lata dla mężczyzn i 18-59 lat dla kobiet) wyniósł w II kwartale 2008 r. 64,5%, tj. wzrósł o 2,4 punktu procentowego w stosunku do II kwartału 2007 r.

Współczynnik aktywności ekonomicznej ludności w wieku powyżej 15 lat w II kwartale 2008 r. wyniósł 53,9%, czyli zwiększył się o 0,4 punktu procentowego w porównaniu do analogicznego okresu ubiegłego roku.

W II kwartale 2008 r. subpopulacja biernych zawodowo tj. pozostających poza siłą roboczą w porównaniu do analogicznego okresu 2007 r. zmniejszyła się o 139 tys. osób i liczyła 14445 tys. osób. Tym samym liczba biernych zawodowo w wieku 15 lat i więcej była o 2440 tys. osób niższa niż liczba aktywnych zawodowo w tym wieku.

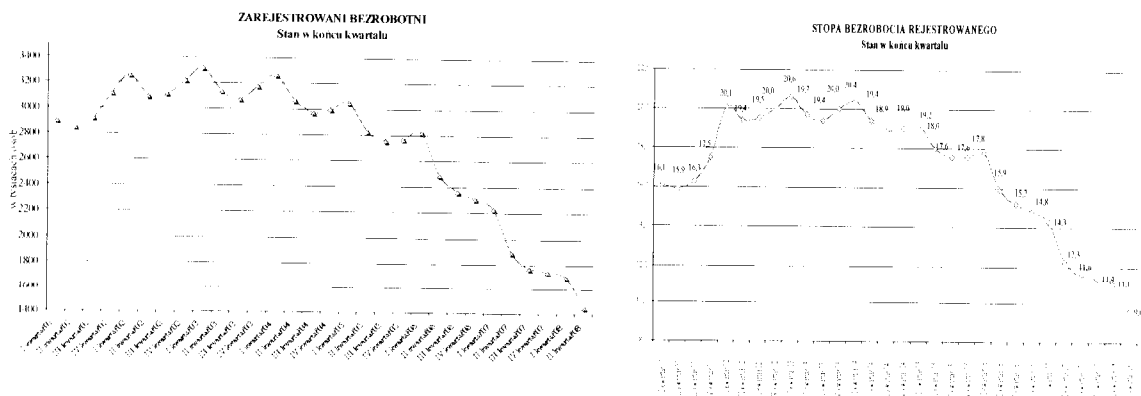
Aktywność ekonomiczna ludności w wieku 15 lat i więcej - dane na podstawie BAEL

Okres	Aktywni zawodowo	z tego		Bierni zawodowo	Współczynnik aktywności zawodowej	Wskaźnik zatrudnienia
		pracujący	bezrobotni			
w tysiącach osób					w %	
2003						
I kwartał	16 801	13 348	3 453	14 059	54,4	43,3
II kwartał	16 945	13 657	3 288	14 058	54,7	44,1
III kwartał	17 044	13 744	3 300	13 897	55,1	44,4
IV kwartał	16 991	13 718	3 273	14 016	54,8	44,2
2004						
I kwartał	16 974	13 465	3 509	14 080	54,7	43,4
II kwartał	16 907	13 682	3 225	14 189	54,4	44,0
III kwartał	17 080	13 974	3 106	14 065	54,8	44,9
IV kwartał	17 139	14 058	3 081	14 057	54,9	45,1
2005						
I kwartał	16 966	13 767	3 199	14 272	54,3	44,1
II kwartał	17 019	13 947	3 072	14 223	54,5	44,6
III kwartał	17 376	14 359	3 017	13 841	55,7	46,0
IV kwartał	17 283	14 390	2 893	14 051	55,2	45,9
2006						
I kwartał	16 799	14 098	2 701	14 575	53,5	44,9
II kwartał	16 824	14 459	2 365	14 537	53,6	46,1
III kwartał	17 141	14 906	2 235	14 203	54,7	47,6
IV kwartał	16 987	14 911	2 076	14 394	54,1	47,5
2007						

I kwartał	16 734	14 839	1 894	14 726	53,2	47,2
II kwartał	16 754	15 152	1 602	14 584	53,5	48,4
III kwartał	16 963	15 432	1 531	14 405	54,1	49,2
IV kwartał	16 986	15 538	1 448	14 416	54,1	49,5
2008						
I kwartał	16 876	15 515	1 361	14 548	53,7	49,4
II kwartał	16 885	15 689	1 196	14 445	53,9	50,1

W ramach statystyki publicznej zbierane są informacje dotyczące stanu i struktury bezrobocia rejestrowanego.

W końcu czerwca 2008 r. w urzędach pracy zarejestrowanych było 1455,3 tys. bezrobotnych. W porównaniu do stanu z końca czerwca 2007 r. poziom bezrobocia spadł o 439,7 tys. osób (tj. 23,2%).



Wskaźnik stopy bezrobocia rejestrowanego w końcu czerwca 2008 r. ukształtował się na poziomie 9,6%, był więc o 2,7 punktu procentowego niższy niż w końcu czerwca 2007 roku. Dane na podstawie sprawozdania MPiPS-01 o rynku pracy

Okres	Liczba zarejestrowanych bezrobotnych	Wzrost / spadek w odniesieniu do poprzedniego	Stopa bezrobocia po	Wzrost / spadek w odniesieniu do poprzedniego okresu
	w liczbach bezwzględnych		W %	
2003				
I kwartał	3 321 020	104 062	20,6	0,6
II kwartał	3 134 599	-186 421	19,7	-0,9
III kwartał	3 073 332	-61 267	19,4	-0,3
IV kwartał	3 175 674	102 342	20,0	0,6
2004				
I kwartał	3 265 757	90 083	20,4	0,4
II kwartał	3 071 155	-194 602	19,4	-1,0
III kwartał	2 970 863	-100 292	18,9	-0,5
IV kwartał	2 999 601	28 738	19,0	0,1
2005				
I kwartał	3 052 556	52 955	19,2	0,2
II kwartał	2 827 355	-225 201	18,0	-1,2
III kwartał	2 760 123	-67 232	17,6	-0,4
IV kwartał	2 773 000	12 877	17,6	0,0
2006				
I kwartał	2 822 032	49 032	17,8	0,2
II kwartał	2 487 574	-334 458	15,9	-1,9
III kwartał	2 363 635	-123 939	15,2	-0,7
IV kwartał	2 309 410	-54 225	14,8	-0,4
2007				
I kwartał	2 232 459	-76 951	14,3	-0,5
II kwartał	1 895 063	-337 396	12,3	-2,0
III kwartał	1 777 763	-117 300	11,6	-0,7
IV kwartał	1 746 573	-31 190	11,4	-0,2
2008				
I kwartał	1 702 192	-44 381	11,1	-0,3
II kwartał	1 455 321	-246 871	9,6	-1,5

**Podstawowe cechy bezrobocia w Polsce (według stanu w końcu czerwca 2007 r.):**

1. Zjawisko sezonowości, polegające na wzmożonych rejestracjach w pewnych okresach i spadku liczby rejestrujących się bezrobotnych w innych okresach. Miesiące wiosenne są okresami spadku liczby zarejestrowanych bezrobotnych. Ta sytuacja wynika między innymi z rozpoczynania prac sezonowych w budownictwie i rolnictwie, a także rozpoczynania się sezonu turystycznego. Tradycyjnie, zwiększone rejestracje bezrobotnych przypadają w miesiącach rozpoczynających i kończących rok. Zarówno w 2003 r., jak i w 2004 r. liczba bezrobotnych zmniejszała się począwszy od marca. W roku 2005 po raz pierwszy spadek bezrobocia odnotowano już w lutym, choć wyniósł on zaledwie 0,4 tys. osób. Podobnie było w lutym 2006 roku, wówczas spadek wyniósł 0,8 tys. osób. W lutym 2007 r. liczba bezrobotnych zmniejszyła się o 34,7 tys. osób, natomiast w lutym 2008 r. o 34,8 tys. osób.
2. Zróżnicowanie w poszczególnych regionach kraju. Ta niejednorodność jest wynikiem zarówno nierównomiernego rozwoju społeczno – gospodarczego regionów, jak i położenia geograficznego oraz zaawansowania procesów restrukturyzacyjnych i prywatyzacyjnych w gospodarce narodowej. Obrazuje to np. wskaźnik stopy bezrobocia. Rozpiętość przedziału

wielkości wskaźnika stopy bezrobocia, tj. różnica pomiędzy najniższą i najwyższą stopą bezrobocia w województwach wynosiła w końcu czerwca 2008 r. 9,6 punktów procentowych (wielkopolskie – 6,3%, warmińsko – mazurskie – 15,9%).

3. Obserwowane w ostatnich latach przemiany gospodarcze dotyczą przede wszystkim mieszkańców miast, gdyż tam przede wszystkim usytuowane są przedsiębiorstwa. W końcu czerwca 2008 r. w ewidencji bezrobotnych znajdowało się 806,6 tys. osób zamieszkałych w mieście i stanowiły one 55,4% ogółu zarejestrowanych. W odniesieniu do stanu z końca czerwca 2007 r. liczba bezrobotnych zamieszkałych w mieście zmniejszyła się o 25,2% wobec spadku poziomu bezrobocia na wsi o 20,5%.
4. Wśród zarejestrowanych bezrobotnych dominują kobiety – 58,9% ogółu zarejestrowanych. W końcu omawianego miesiąca na 100 bezrobotnych mężczyzn przypadały 143 kobiety.
5. Osoby w wieku 18-24 lata stanowiły 19,1% ogółu zarejestrowanych bezrobotnych – 277,5 tys. osób.
6. W statystyce urzędów pracy znajdowało się 221,3 tys. osób bezrobotnych posiadających prawo do zasiłku, co stanowiło 15,2% ogółu bezrobotnych.
7. W najkorzystniejszej sytuacji na rynku pracy są osoby o najwyższych kwalifikacjach zawodowych. W końcu czerwca 2008 r. wyższe wykształcenie posiadało 104,6 tys. osób (7,2%). Przy czym zarejestrowane kobiety są zdecydowanie lepiej wykształcone od mężczyzn.
8. Nadal wysoki pozostaje poziom bezrobocia długotrwałego. Ta grupa bezrobotnych – 623,6 tys. osób - stanowiła 42,8% ogółu zarejestrowanych w końcu marca 2008 r. Niższy wiek i wyższy poziom wykształcenia zmniejszają prawdopodobieństwo pozostawania bez pracy powyżej 12 miesięcy. Również mężczyźni krócej niż kobiety pozostają w ewidencji bezrobotnych.

## **2.2. Lokalny rynek pracy**

Od 1994 roku Gmina nawiązała współpracę z Powiatowym Urzędem Pracy, a od 2004 roku korzysta ze wszystkich form wsparcia, to jest: staże absolwenckie, prace interwencyjne, roboty publiczne, prace społeczno – użyteczne. Korzystając z tych możliwości aktywizacji bezrobotni mogą uzyskać pewne dochody własnym staraniem świadcząc jednocześnie pracę na rzecz społeczności lokalnej.

### **Analiza współpracy z Powiatowym Urzędem Pracy w powyższym zakresie:**

**prace społecznie użyteczne** - od 1 czerwca 2006 – zatrudniono - 10 bezrobotnych,  
2007 – zatrudniono - 6 bezrobotnych,  
2008 – zatrudniono - 4 bezrobotnych,

**roboty publiczne** – do 2006 – zatrudnionych - 8 bezrobotnych,  
2007 – zatrudnionych - 27 bezrobotnych,  
2008 – zatrudnionych - 9 bezrobotnych,

**prace interwencyjne** – do 2006 – zatrudnionych - 14 bezrobotnych,  
2007 – zatrudnionych - 2 bezrobotnych,  
2008 – zatrudnionych – 9 bezrobotnych,

W ramach walki z bezrobociem wśród ludzi młodych, absolwentów przed 25 rokiem życia, już w marcu 2004 roku Gmina zgłosiła akces do Programu „Aktywizacji zawodowej Osób Bezrobotnych Mazowsze 2004” organizowanego przez Samorząd Województwa i po raz pierwszy zatrudniła na okres 1 roku dwie stażystki – specjalistki ds UE. Od tamtej pory z tej formy podjęcia pierwszej pracy skorzystało 20 młodych ludzi. W ten sposób zarabiają oni najczęściej na kontynuację studiów wyższych.

Powyższe dane wskazują, że propozycje dotyczące różnych form wsparcia oferowanych przez PUP na terenie gminy Zakroczym cieszą się dużym zainteresowaniem szczególnie wśród młodzieży przed 25 rokiem życia.

Oferty pracy: ( stan na dzień 30 listopada 2008) – 1059 ofert.

Liczba zarejestrowanych bezrobotnych w Powiatowym Urzędzie Pracy w Nowym Dworze Mazowieckim:

na koniec listopada 2008 – 1942 osób w tym 1067 kobiet,  
na koniec października 2008 – 1902 osób w tym 1045 kobiet,  
na koniec września 2008 – 1958 osób w tym 1085 kobiet,  
na koniec sierpnia 2008 – 2001 osób w tym 1118 kobiet,  
na koniec lipca 2008 – 1991 osób w tym 1127 kobiet,  
na koniec czerwca 2008 – 2071osób w tym 1168 kobiet,  
na koniec maja 2008 – 2198 osób w tym 1186 kobiet,  
na koniec kwietnia 2008 – 2347osób w tym 1252 kobiet,  
na koniec marca 2008 – 2480 osób w tym 1328 kobiet.

Analizując przedstawione dane należy zauważyć tendencję spadkową na przestrzeni ostatnich miesięcy zarejestrowanych osób bezrobotnych, niestety jednak statystyki wskazują na przeważającą liczbę, zarejestrowanych bezrobotnych kobiet.

Dokonując analizy osób będących **w szczególnej sytuacji na rynku pracy**, ilość osób zarejestrowanych na koniec listopada 2008 r. przedstawia się następująco:

- 1) do 25 roku życia – 357 osób w tym 200 kobiet,
- 2) długotrwale bezrobotni – 984 osób w tym 595 kobiet,
- 3) powyżej 50 roku życia – 469 osób w tym 188 kobiet,
- 4) bez kwalifikacji zawodowych – 648 osób w tym 401 kobiet,
- 5) samotnie wychowujący co najmniej jedno dziecko do 18 roku życia – 208 osób,
- 6) niepełnosprawni – 101 osób,
- 7) do 27 roku życia które ukończyły szkołę wyższą – 17 osób w tym 13 kobiet,
- 8) kobiety, które nie podjęły zatrudnienia po urodzeniu dziecka – 230 osób,
- 9) bez doświadczenia zawodowego – 492 osób w tym 311 kobiet,
- 10) bez wykształcenia średniego – 1201 osób,
- 11) osoby, które po odbyciu kary pozbawienia wolności nie podjęły zatrudnienia – 33 osoby.

Statystyka według poziomu wykształcenia, stan od 1 lipca 2008r. do 30 września 2008r.:

- 1) policealne i średnie zawodowe – 451 osób zarejestrowanych,
- 2) zasadnicze zawodowe – 596 osoby,
- 3) średnie ogólnokształcące – 202 osoby,
- 4) wyższe – 103 osoby,
- 5) gimnazjalne i poniżej – 606 osoby.

Liczba bezrobotnych w poszczególnych grupach wiekowych, stan od 1 lipca 2008r. do 30 września 2008r.

- 1) 18-24 lata – 371 osób,
- 2) 25 – 34 – 573 osób,
- 3) 35 – 44 – 352 osób,
- 4) 45 – 54 – 429 osób,
- 5) 55-59 – 199 osób,
- 6) 60 – 64 – 34 osoby.

W roku 2007 według wskazań Powiatowego Urzędu Pracy w Nowym Dworze Mazowieckim zarejestrowanych osób bezrobotnych zamieszkałych na terenie gminy Zakroczym było 225 osób w tym 119 kobiet. W roku 2006 : 386 w tym 172 kobiety. W powiecie jest wyraźna tendencja spadkowa, na dzień 31 grudnia 2006 roku zarejestrowano ogółem 3826 osób w tym 1934 kobiety, w roku 2007: 2502 w tym 1320 kobiet, a w roku 2008 na dzień 30 listopada zarejestrowano 1942 bezrobotnych, w tym 1067 kobiet.

W ramach Europejskich Służb Zatrudnienia w Powiatowym Urzędzie Pracy Nowy Dwór Mazowiecki dostępnych było 2 866 ofert pracy w tym głównie: z Wielkiej Brytanii, Irlandii, Belgii, Hiszpanii, Holandii, Cypru, Norwegii, Francji.

### **2.2.1 Ranking zawodów deficytowych i nadwyżkowych w Powiecie Nowodworskim w I półroczu 2008r.**

Aktualna sytuacja na rynku pracy wymaga podjęcia odpowiednich działań w zakresie edukacji, aktywnej polityki rynku pracy, wdrażania i monitorowania zawodów deficytowych i nadwyżkowych w celu dostosowania kierunków kształcenia, szkoleń dla bezrobotnych i osób poszukujących pracy do potrzeb rynku pracy. Trafne przeprowadzenie diagnozy w zakresie wiedzy na temat struktury zawodów w powiecie i zapotrzebowania na wolne miejsca pracy zapewni większą stabilizację na rynku pracy.

Zgodnie z zapisami ustawy z dnia 20 kwietnia 2004r. - o promocji zatrudnienia i instytucjach rynku pracy ( art. 9, ust. 1 pkt 9) oraz zadaniem 3.6: „Wdrożenie monitoringu zawodów deficytowych i nadwyżkowych” umieszczonym w Krajowym Planie Działań na Rzecz Zatrudnienia na rok 2006 w wytycznej 3: „Dostosowanie do zmian oraz promocja zdolności przystosowanych i mobilności na rynku pracy”, Powiatowy Urząd Pracy w Nowym Dworze Mazowieckim opracował „Ranking zawodów deficytowych i nadwyżkowych w powiecie nowodworskim w I półroczu 2008 roku.”

Do opracowania raportu opisowego wykorzystano dane zgromadzone w Powiatowym Urzędzie Pracy w Nowym Dworze Mazowieckim w I półroczu 2008 roku dotyczące osób bezrobotnych oraz zgłoszonych ofert pracy według zawodów i specjalności Rozporządzenie Ministra Gospodarki i Pracy z dnia 8 grudnia 2004 r. w sprawie klasyfikacji zawodów i specjalności dla potrzeb rynku pracy oraz zakresu jej stosowania (Dz.U. z 2004r. Nr 265, poz. 2644 z późn.zm.)

Dane wygenerowano za pomocą aplikacji: „Monitoring zawodów” systemu komputerowego PULS ze statystyk Powiatowego Urzędu Pracy w Nowym Dworze Mazowieckim za 2007 rok zawarte w sprawozdaniu MPiPS – 01.

## Analiza bezrobocia według zawodów (grup zawodów).

Analiza dokonywana na podstawie dużych grup zawodowych ujawniła, że w I półroczu 2008 r. w powiecie nowodworskim w ogólnej populacji bezrobotnych przeważały zawody: **Modelki, sprzedawcy i demonstratorzy** [52] które stanowiły 12,5% wszystkich bezrobotnych. Jest to również grupa zawodów najliczniej reprezentowana w ogólnej liczbie kobiet (21 %), w zawodach grupy elementarnej: Sprzedawcy demonstratorzy (21 % w populacji kobiet). Zawody te generują ponadto długotrwałe, bezrobocie (13% ogółu bezrobotnych) a w szczególności kobiet (22 %).

Kolejną grupą zawodów najliczniej występującą wśród bezrobotnych w Powiatowym Urzędzie Pracy w pierwszym półroczu 2008 r. są: **Robotnicy obróbki metali i mechanicy maszyn i urządzeń** [72] którzy stanowili 12% wszystkich zawodów reprezentowanych przez osoby bezrobotne. Niemal wszyscy reprezentanci tych zawodów to mężczyźni, z których znacząca większość pozostaje bez pracy dłużej niż 12 miesięcy (10%). W grupach elementarnych są to przede wszystkim Ślusarze i pokrewni (4%) i Mechanicy pojazdów samochodowych (2,3%) .

Zawody w ramach grupy dużej : **Robotnicy pomocnicy w górnictwie, przemyśle, budownictwie i transporcie** [93] posiada w ogólnej liczbie bezrobotnych 10,5 % osób, w tym 8,7 % stanowią kobiety oraz znacząca ilość osób pozostających bez pracy powyżej 12 miesięcy tj.: 11 % , w tym 9,4 % długotrwałe bezrobotnych kobiet. W grupie elementarnej najliczniej reprezentowani są Robotnicy przy pracach prostych w przemyśle (7,7%) przy czym są to głównie kobiety (8,5 %). Osoby wykonujące ten zawód narażone są na długotrwałe bezrobocie (6,7 % ogółu długotrwałe bezrobotnych; 9,2 % długotrwałe bezrobotnych kobiet).

Następne miejsce w strukturze bezrobotnych według dużych grup zawodowych zajmują: **Górnicy i robotnicy budowlani** [71] którzy stanowią 8 % ogółu zarejestrowanych bezrobotnych. Dominują tu zawody postrzegane jako typowo męskie. W ramach grup elementarnych przeważają zawody Murarze i pokrewni – 2,2 % i są to wyłącznie mężczyźni pozostający bez pracy powyżej 12 miesięcy, stanowiąc 2,8 % ogółu długotrwałe bezrobotnych.

Udział **Pracowników przy pracach pozostałych w handlu i usługach** [91] w ogólnej liczbie bezrobotnych wynosi 8 %, a w populacji kobiet – 19,4 % i są to również zawody powodujące długotrwałe bezrobocie w ogólnej populacji długotrwałe bezrobotnych (9 %), głównie w grupie długotrwałe bezrobotnych kobiet (11,1 %) reprezentujących następujące zawody grup elementarnych: Pomoce i sprzątaczkę biurowe, hotelowe i podobne (5,5 % ogółu kobiet; 6,7% długotrwałe bezrobotnych kobiet) oraz: Gospodarze budynków (2,1 % ogółu kobiet; 3 % długotrwałe bezrobotnych kobiet).

Kolejne miejsce w strukturze bezrobotnych według dużych grup zawodowych zajmują **Pozostali robotnicy przemysłowi i rzemieślnicy** [74] którzy stanowią 7,7 % ogółu bezrobotnych. Natomiast w populacji kobiet 10,7 % wykonuje zawody z tej grupy. Reprezentanci tych zawodów, stanowią również znaczący procent osób długotrwałe bezrobotnych: w stosunku do ogólnej liczby – 7,7 %, w grupie kobiet pozostających bez pracy powyżej 12 miesięcy – 11,6 %. Analiza reprezentantów tej grupy w ramach zawodów grupy elementarnej wykazuje, że osoby te posiadają głównie zawody: Szwaczki, hafciarki i pokrewne – 2,6 % ogółu oraz 4,9 % kobiet, które ponadto pozostają bez pracy powyżej 12 miesięcy – 3%; Piekarze, cukiernicy i pokrewni – 2,4 % ogółu, oraz Krawcy, kapelusznicy i pokrewni – 1,6 % ogółu, 3 % wśród ogółu kobiet.

Kolejną pozycję w strukturze bezrobotnych według dużych grup zawodowych zajmują osoby będące **Pracownikami pozostałych specjalności** [34] którzy stanowią 7,2 % ogółu bezrobotnych (kobiety – 11,3 %). Należy podkreślić, że w tej grupie zawodów odnotowuje się znaczący odsetek młodzieży kończącej szkoły, tj. – 6,7 % przy czym kobiety stanowią tu aż 11,1 %. W ramach grup elementarnych są to przede wszystkim **Pracownicy do spraw finansowych i handlowych** gdzie indziej niesklasyfikowani – 2,3 % (kobiety – 4,1 %) absolwenci – 6,7 % (kobiety – 11,1 %); **Pracownicy administracyjni, sekretarze i pokrewni** – 1,7 % (kobiety – 2,9 %) oraz **Księgowi** –

1,1 % (kobiety 2 % przy braku absolwentów szkół, ale 1,1 % ilości osób pozostających bez pracy powyżej 12 m-cy w tej grupie kobiet – 1,9 %.

Zawody w ramach dużej grupy **Pracownicy obsługi biurowej** [41] posiada w ogólnej liczbie bezrobotnych 6,6 % (kobiety 8,5 %) i są to głównie absolwenci – 13,3 % (kobiety – 0 %), ale też osoby długotrwale bezrobotne – 9,1% (kobiety – 11,1 %). Według grup elementarnych najliczniej reprezentowani są: Pracownicy obsługi biurowej gdzie indziej niesklasyfikowani – 3,4 % (kobiety – 5,6%) oraz Magazynierzy i pokrewni – 2,4 % (kobiety – 1,3 %) Przedstawiciele tych ostatnich zawodów stanowią 3 % ogółu długotrwale bezrobotnych (wśród kobiet – 1,6 %). Wszyscy absolwenci tej grupy dużej to jednocześnie reprezentanci tej grupy elementarnej – 13,3%.

Kolejną grupę dużą, w której odnotowano podobne do powyższych procenty jest **Średni personel techniczny** [31] – 5,9 % ogółu (kobiety 4,8 %). W tej grupie zawodów występuje drugi w kolejności odsetek bezrobotnych absolwentów mężczyzn – 26,7 % ogółu (kobiety – 0 %) w zawodach grup elementarnych: Technicy mechanicy – 20 % (kobiety 0 %) oraz Technicy budownictwa, ochrony środowiska i pokrewni – 6,7 % (kobiety – 0 %)

**Pracownicy usług osobistych i ochrony** [51] to grupa duża zawodów, których przedstawiciele stanowią 5,6 % ogółu bezrobotnych (kobiety – 6,2 %) jednak w grupie osób pozostających długotrwale bez pracy wynosi już 4,6 % w stosunku do ogółu, w grupie długotrwale bezrobotnych kobiet – 6 %. gdzie młodzież kończąca szkoły stanowi 6,6 % ogółu absolwentów, a w grupie kobiet – 11,1 % i są to Fryzjerzy, kosmetyczki i pokrewni.

Ostatnią wartą odnotowania ze względu na niezmiennie pierwszą pod względem ilości absolwentów profesję jest grupa duża zawodów: **Średni personel w zakresie nauk biologicznych i ochrony zdrowia** [32] – 33 % ogółu bezrobotnych absolwentów (w grupie młodych kobiet – 55,5 %). Według grup elementarnych są to głównie Technicy technologii żywności – 13,3 % ogółu absolwentów (kobiety – 22,2 %), oraz Dietetycy i żywieniowcy – 20 % ogółu bezrobotnych absolwentów (kobiety – 33,3 %).

Tabela 1. Bezrobotni według zawodów w Powiecie Nowodworskim

Lp.	Nazwa zawodu	Bezrobotni ogółem	Kobiety	W tym			
				absolwenci		powyżej 12 m - cy	
				razem	kobiety	razem	kobiety
9.	sprzedawca	191	174	0	0	83	82
10.	robotnik pomocniczy w przemyśle przetwórczym	109	61	0	0	37	28
11.	ślusarz	61	5	0	0	23	4
12.	pracownik biurowy	53	47	0	0	29	27
13.	robotnik gospodarczy	44	17	0	0	18	10
14.	szwaczka	41	41	0	0	22	22
15.	magazynier	37	11	2	0	19	6
16.	asystent ekonomiczny	36	34	1	1	15	15
17.	murarz	34	0	0	0	18	0
18.	sprzątaczką	32	32	0	0	18	18
19.	mechanik samochodów osób	29	0	0	0	12	0



20.	robotnik budowlany	28	0	0	0	17	0
21.	krawiec	25	25	0	0	11	11
22.	pracownik administracyjny	23	22	0	0	7	7
23.	pracownik ochrony mienia i osób	22	0	0	0	6	0
24.	cukiernik	21	15	0	0	7	6
25.	technik mechanik	20	0	3	0	5	0
26. 9	tokarz	20	0	0	0	6	2
27.	handlowiec	17	11	0	0	2	1
28.	księgowy/samodzielny/	17	17	0	0	7	7

### **Analiza ofert pracy według zawodów (grup zawodowych)**

Najwięcej ofert pracy zgłoszonych w I półroczu 2008 roku do Powiatowego Urzędu Pracy w Nowym Dworze Mazowieckim dotyczyło zawodów sklasyfikowanych w grupie dużej **Pracownicy przy pracach prostych w handlu i usługach** [91]- 27,1% ogółu ofert.

Do zapotrzebowania na **Pracowników obsługi biurowej** [41] odnosiło się 15,1 % ofert pracy, które skierowane były do **Pracowników obsługi biurowej gdzie indziej niesklasyfikowanych** [4191]-11,7% oraz **Magazynierzy i pokrewni** [4131]-2,6%.

W ramach grupy zawodów **Robotnicy pomocniczy w górnictwie, przemyśle, budownictwie i transporcie** [93] zgłoszono 12,0 % ofert, które skierowane były do **Robotników przy pracach prostych w przemyśle** [9321]-8,9%.

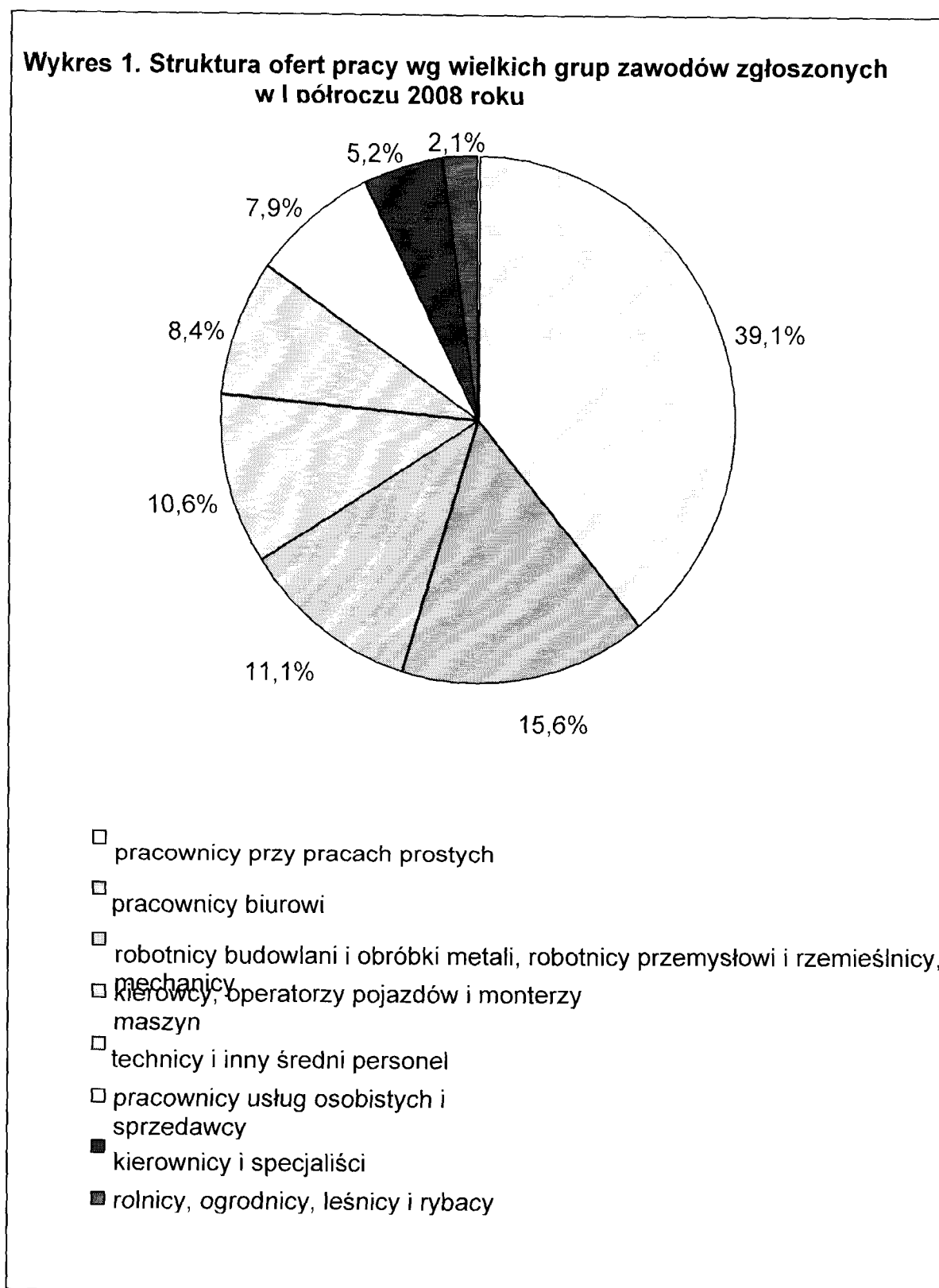
**Pracownicy pozostałych specjalności** [34] oraz **Kierowcy i operatorzy pojazdów** [83] to dwie duże grupy, w których występuje taki sam udział zgłoszonych ofert, który wynosi 6,3%.

Spośród wszystkich ofert pracy zgłoszonych do Powiatowego Urzędu Pracy w Nowym Dworze Mazowieckim w pierwszym półroczu 2008 roku 5,7% przypadło na grupę zawodów: **Modelki, sprzedawcy i demonstratorzy** [52], wśród których największy udział mieli **Sprzedawcy i demonstratorzy** [5221]-5,7%.

**Robotnicy obróbki metali i mechanicy maszyn i urządzeń** [72], które zajmują kolejne miejsce pod względem ilości zgłoszonych ofert pracy – 4,8%, głównie w zawodach **Spawacze i pokrewni** [7212]- 1,9%.

Składane są również oferty dla **Operatorów i monterów maszyn** [82] w I półroczu 2008 roku stanowiły 3,9% ogółu ofert pracy.

Rozkład ofert pracy w powiecie nowodworskim wg wielkich grup zawodów w I półroczu 2008 roku ilustruje wykres 1.



Źródło: opracowanie własne Powiatowy Urząd Pracy w Nowym Dworze Mazowieckim

## Analiza zawodów deficytowych i nadwyżkowych.

Przez zawód deficytowy należy rozumieć zawód, na który występuje na rynku pracy wyższe zapotrzebowanie niż liczba osób poszukujących pracy w tym zawodzie.

Im wyższą wartość ( $>1,1$ ) uzyskuje wskaźnik intensywności deficytu – tym większe zapotrzebowanie na ten zawód.

W pierwszym półroczu 2008 r. w powiecie nowodworskim maksymalną wartość wskaźnika deficytu uzyskały następujące zawody: **Spawacz ręczny łukiem elektrycznym** [721203], **Pozostali operatorzy maszyn gdzie indziej niesklasyfikowani** [829190], **Robotnik leśny** [631102], **Monter pojazdów i urządzeń transportowych** [828109], **Pozostali aktorzy cyrkowi i pokrewni** [347490].

W powiecie nowodworskim występuje również zapotrzebowanie na **Pozostałych robotników przy pracach prostych w przemyśle** [932190], w ramach którego wskaźnik deficytu wynosi 14,0.

Na trzecim miejscu odnotowuje się deficyt **Pakowacz** [932103]- wartość wskaźnika – 6,0. Kolejnym zawodem, w odniesieniu do którego brakuje pracowników jest **Robotnik gospodarczy** [914103] przy wartości wskaźnika 4,2. Zawodem deficytowym jest również **Pielęgniarka** [224101] - wskaźnik deficytu wynosi 3,0, **Kierowca operator wózków jezdniowych** [833401] przy wartości wskaźnika 2,7, **Pracownik biurowy** [419101]- wartość wskaźnika 2,4. **Kierowca samochodu ciężarowego** [832302] to kolejny zawód deficytowy – wartość wskaźnika 2,1, a także **Robotnik magazynowy** [933104]- wskaźnik deficytu wynosi 2,0, **Sprzątaczką** [913207] przy wartości wskaźnika 1,8 i **Kierowca samochodu osobowego** [832101]- wartość wskaźnika wynosi- 1,3.

Tabela 1. Ranking zawodów deficytowych w I półroczu 2008 roku

Nazwa zawodu	Kod zawodu	Wskaźnik intensywności deficytu
Pakowacz	932103	6,0
Robotnik gospodarczy	914103	4,2
Pielęgniarka	224101	3,0
Kierowca operator wózków jezdniowych	833401	2,7
Pracownik biurowy	419101	2,4
Kierowca samochodu ciężarowego	832302	2,1
Robotnik magazynowy	933104	2,0
Sprzątaczką	913207	1,8
Kierowca samochodu osobowego	832101	1,3

Źródło: opracowanie własne Powiatowy Urząd Pracy w Nowym Dworze Mazowieckim

Przez zawód nadwyżkowy należy rozumieć zawód, na który występuje na rynku pracy mniejsze zapotrzebowanie niż liczba osób poszukujących pracy w tym kierunku.

Im większą wartość ( $<0,9$ ) osiąga wskaźnik intensywności nadwyżki tym mniejsze zapotrzebowanie na ten zawód.

Analiza uzyskanych wyników wykazała, że zdecydowanie najbardziej nadwyżkowymi zawodami w powiecie nowodworskim są: **Asystent ekonomiczny** [341902], **Mechanik samochodów osobowych** [723105], **Technik żywienia i gospodarstwa domowego** [321402]. Zawody te posiadają wartość wskaźnika – 0,0. Na kolejnym miejscu jest **Ślusarz** [722204]-

wartość wskaźnika 0,1, **Murarz** [712102]- wartość wskaźnika 0,1, **Sprzedawca** [522107]- wartość wskaźnika 0,2, **Robotnik pomocniczy w przemyśle przetwórczym** [932104] – wartość wskaźnika intensywności nadwyżki 0,2. Również należy podkreślić, że w powiecie nowodworskim występuje nadwyżka osób poszukujących pracy, nieposiadających żadnego zawodu, do zapotrzebowania pracodawców na tych pracowników.

Tabela 2. Ranking zawodów nadwyżkowych w I półroczu 2008 roku

Nazwa zawodu	Kod zawodu	Wskaźnik intensywności nadwyżki
Ślusarz	722204	0,1
Murarz	712102	0,1
Sprzedawca	522107	0,2
Robotnik pomocniczy w przemyśle przetwórczym	932104	0,2

Źródło: opracowanie własne Powiatowy Urząd Pracy w Nowym Dworze Mazowieckim

Przez zawód będący w równowadze należy rozumieć zawód, na który występuje na rynku pracy takie samo zapotrzebowanie, jak liczba osób poszukujących pracy w tym zawodzie.

Z danych wygenerowanych ze statystyk Powiatowego Urzędu Pracy wynika, że w powiecie nowodworskim odnotowuje się zawody będące w równowadze i są to: **Fizjoterapeuta** [223903], **Psycholog** [244401], **Laborant budowlany** [311202], **Technik technologii żywności - produkcja cukiernicza** [321302], **Asystent rachunkowości** [412102], **Kasjer bankowy** [421201], **Recepcjonistka** [422201], **Kamieniarz** [711301], **Zbrojarz** [712204], **Dekarz** [713101], **Monter konstrukcji stalowych** [721403], **Złotnik - jubiler** [731306], **Stolarz meblowy** [742207], **Portier** [915204], **Konserwator części** [932101].

Tabela 3. Ranking zawodów zrównoważonych w I półroczu 2008 roku

Nazwa zawodu	Kod zawodu	Wskaźnik zawodów zrównoważonych
Fizjoterapeuta	223903	1,0
Psycholog	244401	1,0
Laborant budowlany	311202	1,0
Technik technologii żywności- produkcja cukiernicza	321302	1,0
Asystent rachunkowości	412102	1,0
Kasjer bankowy	421201	1,0
Recepcjonistka	422201	1,0
Kamieniarz	711301	1,0
Zbrojarz	712204	1,0
Dekarz	713101	1,0
Monter konstrukcji stalowych	721403	1,0
Złotnik - jubiler	731306	1,0
Stolarz meblowy	742207	1,0
Portier	915204	1,0
Konserwator części	932101	1,0

Źródło: opracowanie własne Powiatowy Urząd Pracy w Nowym Dworze Mazowieckim

Ranking zawodów deficytowych, nadwyżkowych i wykazujących równowagę na rynku pracy przedstawiają powyższe tabele. Zgodnie z zaleceniami Ministerstwa Pracy i Polityki Społecznej tabele nie zawierają zawodów, dla których wskaźnik intensywności deficytu bądź nadwyżki wynosi MAX lub O oraz zawodów z grupy Pozostali....

## WNIOSKI

Na podstawie przeprowadzonej analizy oraz zestawienia danych uzyskanych we wcześniejszych raportach opisowych można stwierdzić, że sytuacja na nowodworskim rynku pracy jest ustabilizowana. Nie występują znaczące zmiany w obrębie dużych grup zawodów, jak też zawodów grup elementarnych reprezentowanych przez zarejestrowane osoby bezrobotne. Nie odnotowuje się zatem zmian jakościowych, zaznaczają się natomiast zmiany ilościowe, tj. spadek wartości poszczególnych wskaźników niemal we wszystkich badanych kategoriach, co ma bezpośredni związek z wyraźnym spadkiem poziomu bezrobocia w powiecie nowodworskim.

Wysokie wskaźniki intensywności w obecnym zestawieniu osiągają głównie zawody deficytowe, natomiast zawody nadwyżkowe charakteryzują bardzo niskie wskaźniki intensywności, co może wskazywać na tendencję równoważenia rynku pracy pod względem zaspokajania zapotrzebowania na zawody i dostosowywania ich do zmieniających się wymagań. Nadal jednak przeważająca część zarejestrowanych bezrobotnych posiada niskie kwalifikacje przy prostych pracach. Zawody te generują również długotrwałe bezrobocie, przede wszystkim wśród kobiet. Zauważalne jest też utrzymujące się na dosyć wysokim poziomie bezrobocie pracowników ze średnim wykształceniem technicznym i ekonomicznym, co ważniejsze i niepokojące – dotyczy to głównie absolwentów szkół. Coraz wyraźniej świadczy to o ciągle nierozwiązanym problemie niedostosowania kierunków kształcenia do potrzeb i wymagań kwalifikacyjnych występujących na rynku pracy.

Posiadanie wysokich kwalifikacji jest czynnikiem ułatwiającym znalezienie pracy. Na uwagę zasługuje utrzymująca się od początku stosowania powyższego narzędzia zależność między dużą ilością bezrobotnych reprezentujących zawody nadwyżkowe ze znaczącą i wzrastającą ilością ofert zgłaszanych na tego rodzaju pracowników. Fakt ten można tłumaczyć stosunkowo niskimi bądź zdezaktualizowanymi kwalifikacjami osób posiadających zawody, na które odnotowuje się zapotrzebowanie na rynku. Bardziej sceptyczna interpretacja tego zjawiska może odnosić dużą ilość ofert w określonych zawodach do mniejszej stabilności zatrudnienia, czy inaczej – dużej fluktuacji kadr. Jest to również informacja dla służb zatrudnienia, wskazująca kierunki działań zmierzających do wspierania zainteresowanych bezrobotnych w aktualizowaniu i poszerzaniu kwalifikacji oraz konieczności nawiązania współpracy z pracodawcami w celu skutecznego diagnozowania ich zapotrzebowania na pracowników i dla optymalnego doboru kandydatów na wskazane stanowiska. Potwierdzeniem takiej potrzeby może być również coraz liczniejsze występowanie zawodów zrównoważonych, a także deficytowych o coraz wyższych wskaźnikach intensywności, przy jednoczesnym stopniowym zanikaniu zawodów nadwyżkowych.

Opracowane przez doradców zawodowych:

Małgorzatę Prus i Iwonę Kamińską.

### 3. Pomoc społeczna

#### 3.1 Podstawy prawne

Podstawy prawne regulujące system pomocy społecznej w Polsce zawarte są w następujących aktach prawnych:

Warunki prawne i organizację systemu pomocy społecznej określa **ustawa z dnia 12 marca 2004r. - o pomocy społecznej** (j.t. Dz.U. z 2008 r. Nr 115, poz. 728 z późn. zm.). Ustawa o pomocy społecznej określa: zadania w zakresie pomocy społecznej; rodzaje świadczeń z pomocy społecznej oraz zasady i tryb ich udzielania; organizację pomocy społecznej; zasady i tryb postępowania kontrolnego w zakresie pomocy społecznej.

**Ustawa z dnia 28 listopada 2003r. - o świadczeniach rodzinnych** (j.t. Dz. U. z 2006 r. Nr 139 poz. 992 z późn. zm.) regulująca nowy system pozaubezpieczeniowych świadczeń społecznych, finansowanych w całości ze środków budżetu państwa, całkowicie odrębny od systemu pomocy społecznej. Zamiast tak jak dotychczas szeregu różnych, niezależnych od siebie świadczeń ustawa ta wprowadza tylko jeden zasiłek rodzinny wraz z dodatkami, które zastępują obecne zasiłki i świadczenia (np. zasiłek wychowawczy, świadczenie z funduszu alimentacyjnego, jednorazowy zasiłek macierzyński z pomocy społecznej, gwarantowany zasiłek okresowy).

**Ustawa z dnia 13 czerwca 2003r. - o zatrudnieniu socjalnym** (Dz.U. z 2003r. Nr 122, poz. 1143 z późn. zm.). Ustawa o zatrudnieniu socjalnym stwarza szansę na powrót do społeczeństwa osobom, które z różnych powodów znalazły się na marginesie życia społecznego. Ustawa ma zastosowanie przede wszystkim do osób, które nie posiadają własnych dochodów, a w szczególności osób bezdomnych w procesie wychodzenia z bezdomności, osób uzależnionych od alkoholu w procesie leczenia, osób uzależnionych od narkotyków w procesie leczenia, osób chorych psychicznie, długotrwale bezrobotnych, byłych więźniów oraz uchodźców. Drugą formą pomocy przewidzianą w ustawie jest wsparcie zatrudnienia osób, które uległy wykluczeniu społecznemu.

**Ustawa z dnia 26 października 1982r. - o wychowaniu w trzeźwości i przeciwdziałaniu alkoholizmowi** (j.t. Dz.U. z 2007 r. Nr 70, poz. 473 z późn. zm) określa zadania własne gminy w zakresie rozwiązywania problemów patologii społecznych.

**Ustawa z dnia 19 sierpnia 1994r. - o ochronie zdrowia psychicznego** (Dz.U. z 1994r. Nr 111, poz 535, z późn. zm.). Według ustawy ochronę zdrowia psychicznego zapewniają organy administracji rządowej i samorządowej oraz instytucje do tego powołane. Ustawa przewiduje, że w działaniach z zakresu ochrony zdrowia psychicznego mogą uczestniczyć stowarzyszenia i inne organizacje społeczne, fundacje, samorządy zawodowe, kościoły i inne związki wyznaniowe oraz grupy samopomocy pacjentów i ich rodzin, a także inne osoby fizyczne i prawne.

**Ustawa z dnia 24 kwietnia 2003r. - o działalności pożytku publicznego i wolontariacie** (Dz.U. z 2003r. Nr 96, poz. 873 z późn. zm.). Ustawa o działalności pożytku publicznego i o wolontariacie jest aktem prawnym, wprowadzającym kompleksowe rozwiązania dotyczące podstawowych dziedzin działalności organizacji pozarządowych w Polsce. Obszary, które reguluje ustawa to: prowadzenie działalności pożytku publicznego (działalność odpłatna i nieodpłatna pożytku publicznego), uzyskiwanie przez organizacje pozarządowe statusu organizacji pożytku publicznego oraz konsekwencje z tym związane (warunki uzyskania statusu organizacji pożytku publicznego), nadzór nad prowadzeniem działalności pożytku publicznego, wolontariat.

**Ustawa z dnia 20 kwietnia 2004r. - o promocji zatrudnienia i instytucjach rynku pracy** (j.t.Dz.U. z 2008 r. Nr 69, poz. 415 z późn.zm.). Ustawa określa zadania państwa w zakresie promocji zatrudnienia, łagodzenia skutków bezrobocia oraz aktywizacji zawodowej. Zadania państwa w zakresie promocji zatrudnienia, łagodzenia skutków bezrobocia oraz aktywizacji zawodowej są realizowane przez instytucje rynku pracy działające w celu: pełnego i produktywnego zatrudnienia; rozwoju zasobów ludzkich; osiągnięcia wysokiej jakości pracy; wzmacniania integracji oraz solidarności społecznej.

**Ustawa z dnia 13 października 1998r. - o systemie ubezpieczeń społecznych** (j.t. Dz.U. z 2007 r. Nr 11, poz. 74 z późn. zm.). Ustawa określa zasady podlegania ubezpieczeniom społecznym, zasady ustalania składek na ubezpieczenia społeczne, a także zasady funkcjonowania Funduszu Ubezpieczeń Społecznych, Funduszu Rezerwy Demograficznej oraz Zakładu Ubezpieczeń Społecznych.

**Ustawa z dnia 27 sierpnia 2004r. - o świadczeniach opieki zdrowotnej finansowanych ze środków publicznych** (j.t.Dz.U. z 2008 r. Nr 164, poz. 1027). Ustawa określa: warunki udzielania i zakres świadczeń opieki zdrowotnej finansowanych ze środków publicznych.

### **3.2 Informacje ogólne**

Pomoc społeczna jest instytucją polityki społecznej państwa, mającą na celu umożliwienie przezwyciężania trudnych sytuacji życiowych tym, którzy nie są w stanie sami ich pokonać, wykorzystując własne uprawnienia, zasoby i możliwości. Wspiera ich w wysiłkach zmierzających do zaspokojenia niezbędnych potrzeb i umożliwia im życie w warunkach odpowiadających godności człowieka. Zadaniem pomocy społecznej jest także zapobieganie trudnym sytuacjom życiowym przez podejmowanie działań zmierzających do usamodzielnienia osób i rodzin oraz ich integracji ze środowiskiem.

Pomoc społeczna od dnia 1 maja 2004 r. funkcjonuje na podstawie **ustawy z dnia 12 marca 2004r. - o pomocy społecznej** (j.t. Dz.U. z 2008 r. Nr 115, poz. 728 z późn. zm). Pomoc społeczną organizują organy administracji rządowej (minister właściwy do spraw zabezpieczenia społecznego, wojewodowie) i samorządowej (marszałkowie województw, starostowie na poziomie powiatów oraz wójtowie, burmistrzowie (prezydenci miast) na poziomie gmin. Realizując zadania pomocy społecznej współpracują oni, na zasadzie partnerstwa, z organizacjami społecznymi i pozarządowymi, Kościołem Katolickim, związkami wyznaniowymi oraz osobami fizycznymi i prawnymi.

**Prawo do świadczeń z pomocy społecznej przysługuje:**

- 1) osobom posiadającym obywatelstwo polskie mającym miejsce zamieszkania i przebywającym na terytorium Rzeczypospolitej Polskiej;
- 2) cudzoziemcom mającym miejsce zamieszkania i przebywającym na terytorium Rzeczypospolitej Polskiej:
  - a) na podstawie zezwolenia na osiedlenie się, zezwolenia na pobyt rezydenta długoterminowego Wspólnot Europejskich, zezwolenia na zamieszkanie na czas oznaczony udzielonego w związku z okolicznością, o której mowa w art. 53 ust. 1 pkt 13 ustawy z dnia 13

czerwca 2003r. - o cudzoziemcach (j.t. Dz.U. z 2006 r. Nr 234, poz. 1694 z późn. zm.), lub w związku z uzyskaniem w Rzeczypospolitej Polskiej statusu uchodźcy lub ochrony uzupełniającej,  
b) na podstawie zgody na pobyt tolerowany - w formie schronienia, posiłku, niezbędnego ubrania oraz zasiłku celowego;

- 3) mającym miejsce zamieszkania i przebywającym na terytorium Rzeczypospolitej Polskiej obywatelom państw członkowskich Unii Europejskiej, państw członkowskich Europejskiego Porozumienia o Wolnym Handlu (EFTA) - stron umowy o Europejskim Obszarze Gospodarczym lub Konfederacji Szwajcarskiej oraz członkom ich rodzin w rozumieniu art. 2 pkt 4 ustawy z dnia 14 lipca 2006r. - o wjeździe na terytorium Rzeczypospolitej Polskiej, pobycie oraz wyjeździe z tego terytorium obywateli państw członkowskich Unii Europejskiej i członków ich rodzin (Dz.U z 2006r. Nr 144, poz. 1043 z późn. zm.), posiadającym prawo pobytu lub prawo stałego pobytu na terytorium Rzeczypospolitej Polskiej.

**Osoba lub rodzina, ubiegająca się o pomoc społeczną** może zgłosić się do Ośrodka Pomocy Społecznej . Decyzje o przyznaniu lub odmowie przyznania pomocy wymagają uprzednio przeprowadzenia przez pracownika socjalnego rodzinnego wywiadu środowiskowego. Decyzje w sprawach świadczeń pomocy społecznej wydawane są w formie pisemnej. Od każdej decyzji służy prawo odwołania.

**Prawo do świadczeń pieniężnych** przysługuje osobom i rodzinom, których posiadane dochody nie przekraczają kryteriów dochodowych ustalonych w oparciu o próg interwencji socjalnej. Od dnia 1 października 2006 r. dla osoby samotnie gospodarującej jest nim dochód nie przekraczający kwoty 477 zł, natomiast dla osoby w rodzinie – kwota 351 zł. Rada gminy, w drodze uchwały, może podwyższyć kwoty uprawniające do zasiłków okresowego i celowego.

**Pomoc społeczna polega w szczególności na:**

- 1) przyznawaniu i wypłacaniu świadczeń,
- 2) pracy socjalnej,
- 3) prowadzeniu i rozwoju niezbędnej infrastruktury socjalnej,
- 4) analizie i ocenie zjawisk rodzących zapotrzebowanie na świadczenia z pomocy społecznej,
- 5) realizacji zadań wynikających z rozeznaczonych potrzeb społecznych,
- 6) rozwijaniu nowych form pomocy społecznej i samopomocy w ramach zidentyfikowanych potrzeb.

**Główne cele pomocy społecznej to:**

- wsparcie osób i rodzin w przezwyciężeniu trudnej sytuacji życiowej, doprowadzenie - w miarę możliwości - do ich życiowego usamodzielniania i umożliwienie im życia w warunkach odpowiadających godności człowieka,
- zapewnienie dochodu na poziomie interwencji socjalnej – dla osób nie posiadających dochodu lub o niskich dochodach, w wieku poprodukcyjnym i osobom niepełnosprawnym,
- zapewnienie dochodu do wysokości poziomu interwencji socjalnej osobom i rodzinom o niskich dochodach, które wymagają okresowego wsparcia,
- zapewnienie profesjonalnej pomocy rodzinom dotkniętym skutkami patologii społecznej, w tym przemocą w rodzinie,
- integracja ze środowiskiem osób wykluczonych społecznie.



### **3.3 Infrastruktura socjalna**

#### ***Gminny Ośrodek Pomocy Społecznej***

Dane uzyskano z Gminnego Ośrodka Pomocy Społecznej

Jednostką powołaną do realizacji zadań pomocy społecznej na terenie gminy Zakroczym jest Gminny Ośrodek Pomocy Społecznej mieszczący się przy ul. Ojca Honorata Koźmińskiego 15.

Zadania Gminy w zakresie rozwiązywania problemów opiekuńczo – wychowawczych określone w ustawie o pomocy społecznej to:

- 1) tworzenie gminnego systemu profilaktyki i opieki nad rodziną,
- 2) prowadzenie placówek opiekuńczo - wychowawczych wsparcia dziennego, o zasięgu gminnym,
- 3) prowadzenie i zapewnienie miejsc w ośrodkach wsparcia o zasięgu gminnym oraz kierowanie do nich osób wymagających opieki ( w tym domów dla samotnych matek z dziećmi),
- 4) praca socjalna prowadzona z osobami i rodzinami w celu rozwinięcia lub wzmocnienia ich aktywności i samodzielności życiowej oraz ze społecznością lokalną w celu zapewnienia współpracy i koordynacji działań instytucji i organizacji istotnych dla zaspokojenia potrzeb członków społeczności.

Do zadań własnych Gminy z zakresu pomocy społecznej, realizowanych przez Gminny Ośrodek Pomocy Społecznej w Zakroczymiu należą:

- 1) przyznawanie i wypłacanie zasiłków specjalnych i celowych,
- 2) przyznawanie i wypłacanie pomocy na ekonomiczne usamodzielnienie w formie zasiłków, pożyczek oraz pomocy w naturze,
- 3) prowadzenie i zapewnienie miejsc w domach pomocy społecznej i ośrodkach wsparcia o zasięgu gminnym oraz kierowanie do nich osób wymagających opieki,
- 4) podejmowanie innych zadań z zakresu pomocy społecznej wynikających z rozeznaczonych potrzeb gminy, w tym tworzenie i realizacja programów osłonowych.

Ośrodek realizuje także zadania własne Gminy z zakresu pomocy społecznej o charakterze obowiązkowym, do których należą:

- 1) współuczestniczenie w opracowaniu i realizacji gminnej strategii rozwiązywania problemów społecznych ze szczególnym uwzględnieniem programów pomocy społecznej, profilaktyki i rozwiązywania problemów alkoholowych i innych, których celem jest integracja osób i rodzin z grup szczególnego ryzyka,
- 2) sporządzanie bilansu potrzeb gminy w zakresie pomocy społecznej,
- 3) kierowanie podopiecznych do noclegowni i schronisk, finansowanie posiłków oraz zapewnienie niezbędnego ubrania osobom tego pozbawionym (przy współpracy z organizacjami pozarządowymi),

4) przyznawanie i wypłacanie zasiłków okresowych,

5) przyznawanie i wypłacanie zasiłków celowych,

6) opłacanie składek na ubezpieczenie emerytalne i rentowe za osobę, która zrezygnuje z zatrudnienia w związku z koniecznością sprawowania bezpośredniej, osobistej opieki nad długotrwale lub ciężko chorym członkiem rodziny oraz wspólnie nie zamieszkującymi matką, ojcem lub rodzeństwem,

7) praca socjalna,

8) organizowanie i świadczenie usług opiekuńczych, w tym specjalistycznych, w miejscu zamieszkania z wyłączeniem specjalistycznych usług opiekuńczych dla osób z zaburzeniami psychicznymi,

9) dofinansowanie dożywiania dzieci,

10) sprawianie pogrzebu, w tym osobom bezdomnym,

11) kierowanie do domu pomocy społecznej i ponoszenie odpłatności za pobyt mieszkańca gminy w tym domu.

### **Problemy społeczne będące powodem korzystania ze świadczeń pomocy społecznej w Zakroczymiu:**

Powody przyznania pomocy społecznej przez GOPS w Zakroczymiu

POWÓD TRUDNEJ SYTUACJI	2006 ROK			2007 ROK		
	LICZBA RODZIN	LICZBA OSÓB W RODZINIE	% STOSUNEK DO LICZBY MIESZKAŃCÓW	LICZBA RODZIN	LICZBA OSÓB W RODZINIE	% STOSUNEK DO LICZBY MIESZKAŃCÓW
UBÓSTWO	141	502	11,36%	89	247	11,07%
BEZROBOCIE	271	784		212	496	
NIEPEŁNOSPRAWNOŚĆ	119	166		101	138	
POTRZEBA OCHRONY MACIERZYŃSTWA	3	37		38	194	
BEZRADNOŚĆ W SPRAWACH OPIEKUŃCZO-WYCHOWAWCZYCH, PROWADZENIU GOSP. DOMOWEGO	43	157		54	198	
Ogółem w tym:						
RODZINY NIEPEŁNE	24	56		36	90	
RODZINY WIEŁODZIETNE	19	101		18	108	
DŁUGOTRWAŁA	27	62		88	281	

CHOROBA						
PROBLEMY ALKOHOLOWE	45	117		51	176	
SIEROCTWO	-	-		-	-	
BEZDOMNOŚĆ	51	59		45	51	
TRUDNOŚCI W PRZYSTOSOWANIU DO ŻYCIA PO OPUSZCZENIU ZAKŁADU KARNEGO	-	-		6	6	
ZDARZENIE LOSOWE	10	23		2	10	
NARKOMANIA	-	-		-	-	
PRZEMOC W RODZINIE	-	-		3	11	
RAZEM	710	1907		689	1797	

Liczba osób objętych wsparciem w roku 2008 (stan na 30 XI) z powodu:

Powody przyznania pomocy	I	II	III	IV	V	VI	VII	VIII	IX	X	XI
Alkoholizm	7	6	4	4	3	-	2	2	-	2	2
Narkomania	-	-	-	-	-	-	-	-	-	-	-
Niepełnosprawność	86	87	87	85	83	83	83	88	84	80	82
Bezrobocie	126	144	154	118	113	31	30	67	111	119	127
Bezdomność	23	22	22	20	20	14	14	24	23	31	30

Zasadniczym powodem przyznawania pomocy jest bezrobocie. Brak zatrudnienia wpływa na życie i funkcjonowanie całej rodziny, jest źródłem problemów i patologii. W miarę przedłużania się okresu pozostawania bez pracy problemy te narastają i rodzą kolejne, takie jak: frustracje, izolacje, bezradność życiową.

Kolejną przyczyną, w związku z którą mieszkańcy wnioskuje o pomoc, jest ubóstwo oraz niepełnosprawność. Ubóstwo jako zjawisko o charakterze ekonomicznym i społecznym nie jest pojęciem jednoznacznym. Bank Światowy definiuje ubóstwo jako niemożność osiągnięcia minimalnego standardu życiowego. Termin ubóstwo odnosi się do osób, rodzin lub grup osób, których środki materialne są ograniczone w takim stopniu, że poziom ich życia obniża się poza akceptowane minimum. Ubóstwo jest zjawiskiem, które jest sprzężone z różnymi dysfunkcjami m.in. bezrobociem, niepełnosprawnością, nieporadnością, uzależnieniami. Notuje się również wzrost świadczeń dla osób bezdomnych przez ostatni rok.

Jak wynika z powyższej tabeli brak jest danych na temat narkomanii oraz sieroctwa. Trudno również uwierzyć, iż problemy te nie występują w gminie Zakroczym. Są to jedne z najpoważniejszych problemów społecznych i z pewnością gmina nie jest od nich wolna. Nawet jeśli nie występują na szeroką skalę zbadanie ich poprzez odpowiednio opracowane metodologie jest niezbędne dla całościowego obrazu sytuacji społecznej gminy oraz jej dysfunkcji. Tym bardziej, że świadczą o nich dane zebrane przez Posterunek Policji w Zakroczymiu:

Informacje na temat przestępstw, wykroczeń, interwencji wobec osób będących po spożyciu alkoholu bądź środków odurzających podejmowanych przez policjantów Posterunku Policji w Zakroczymiu za lata 2006 – 2008

**W latach 2006 – 2008** w Posterunku Policji w Zakroczymiu odnotowano łącznie **194** przestępstwa i wykroczenia, po spożyciu alkoholu lub środków odurzających z czego **153** to przestępstwa, oraz **41** wykroczeń. Z liczby tej **22** przestępstwa popełnione zostały przez osoby posiadające lub zażywające środki odurzające, natomiast **131** przestępstw popełnionych zostało przez osoby będące w stanie nietrzeźwości. Wszystkie wykroczenia popełnione zostały przez osoby będące w stanie nietrzeźwości. W rozbiu na poszczególne lata przedstawia się to następująco:

<b>Rodzaj zdarzenia</b>	<b>rok 2006</b>	<b>rok 2007</b>	<b>rok 2008</b>
przestępstwa po spożyciu alkoholu	<b>44</b>	<b>43</b>	<b>44</b>
przestępstwa narkotykowe	<b>8</b>	-	<b>14</b>
wykroczenia po spożyciu alkoholu	<b>24</b>	<b>9</b>	<b>8</b>

**W roku 2006** popełniono **76** przestępstw i wykroczeń po spożyciu alkoholu i środków odurzających z czego sprawcami tych czynów byli wyłącznie mężczyźni

**W roku 2007** popełniono **52** przestępstwa i wykroczenia - wszystkie te czyny dotyczyły zdarzeń po spożyciu alkoholu z czego **51** popełnili mężczyźni, **1** przestępstwo - kobieta

**W roku 2008** popełniono **66** przestępstw i wykroczeń z czego **44** przestępstwa po spożyciu alkoholu, **14** przestępstw narkotykowych, **8** wykroczeń po spożyciu alkoholu. Sprawcami przestępstw po spożyciu alkoholu było **43** mężczyzn i **1** kobieta, sprawcami przestępstw narkotykowych było **13** mężczyzn i **1** kobieta, sprawcami wykroczeń było **7** mężczyzn, oraz **1** kobieta.

Analizując powyższe zestawienia należy stwierdzić, że wszystkie ujawnione przestępstwa i wykroczenia popełnione po spożyciu alkoholu dotyczyły kierowania pojazdami, stwarzanie zagrożenia w ruchu drogowym przez pieszych, oraz wykroczenia z Ustawy o Wychowaniu w trzeźwości i przeciwdziałaniu alkoholizmowi.

Wszystkie przestępstwa narkotykowe w latach 2006 – 2008 ujawnione zostały na terenie lub okolicach dyskoteki „Arena” w Strubinach gm. Zakroczym.

Informacja na temat interwencji w tym interwencji domowych dotyczących przemocy w rodzinie przeprowadzonych przez Policjantów Posterunku Policji w Zakroczymiu w latach 2006 – 2008

**W latach 2006 – 2008** policjanci z Posterunku Policji w Zakroczymiu przeprowadzili łącznie **206** interwencji domowych, w tym **52** interwencje dotyczące przemocy domowej gdzie wdrażane były procedury „Niebieskiej Karty”, przy czym w wielu przypadkach interwencje dotyczące przemocy domowej przeprowadzane były w tych samych rodzinach po kilka razy. Od czasu wprowadzenia procedur „Niebieskiej Karty” dotyczących przemocy domowej, na terenie Gminy Zakroczym procedurę tę prowadzono w stosunku do **84** rodzin, przy czym w większości rodzin od kilku lat nie odnotowuje się przypadków przemocy domowej, co jest spowodowane podjęciem leczenia odwykowego od nadużywania alkoholu przez sprawców przemocy, śmierci sprawców przemocy, lub wyprowadzką sprawców przemocy z rodziny gdzie przemoc tą stosowali. Dotyczy to **45** rodzin z **84** zarejestrowanych w związku z procedurą „Niebieskiej Karty”.

**W latach 2006- 2008** wszczęto **33** postępowania karne przeciwko sprawcom przemocy domowej. W zdecydowanej większości sprawcy przemocy domowej w czasie interwencji znajdowali się w stanie nietrzeźwości, byli umieszczani do wytrzeźwienia w pomieszczeniach dla osób zatrzymanych Komendy Powiatowej Policji w Nowym Dworze Mazowieckim. Sprawcami przemocy domowej byli zawsze mężczyźni.

**W rozbiciu na poszczególne lata przedstawia się to następująco :**

<b>Rodzaj interwencji</b>	<b>rok 2006</b>	<b>rok 2007</b>	<b>rok 2008</b>
Przeprowadzone interwencje ogółem	<b>73</b>	<b>64</b>	<b>69</b>
Interwencje domowe	<b>32</b>	<b>35</b>	<b>30</b>
Interwencje dotyczące przemocy domowej (procedura Niebieskiej Karty)	<b>19</b>	<b>16</b>	<b>17</b>
Ilość wszczętych postępowań przeciwko sprawcom przemocy domowej	<b>12</b>	<b>10</b>	<b>11</b>

**Informacja dotycząca przestępstw i wykroczeń drogowych spowodowanych przez osoby będące w stanie nietrzeźwości lub innych środków odurzających w latach 2006 – 2008 na terenie Gminy Zakroczym.**

**W latach 2006 – 2008** na terenie Gminy Zakroczym ujawniono **152** przestępstwa i wykroczenia drogowe popełnione przez osoby będące pod wpływem alkoholu, w tym **131** przestępstw z art.178A§1 KK i art. 178A§2 KK, oraz **21** wykroczeń z art.87§1 KW i art.87§2 KW. W rozbiciu na poszczególne lata przedstawia się to następująco:

<b>Rodzaj zdarzenia</b>	<b>Rok 2006</b>	<b>Rok 2007</b>	<b>Rok 2008</b>	<b>Podział na płeć sprawców</b>
Przestępstwa art.178A§1i2KK	<b>44</b>	<b>43</b>	<b>44</b>	Mężczyźni-129 Kobiety - 2
Wykroczenia art. 87§1 i 2 KW	<b>9</b>	<b>7</b>	<b>5</b>	Mężczyźni – 20 Kobiety - 1

W latach 2006 – 2008 nie ujawniono osoby na terenie Gminy Zakroczym, która popełniła by przestępstwo lub wykroczenie drogowe pod wpływem działania środków odurzających.

Dane uzyskano z Posterunku Policji w Zakroczymiu, Wyk/Oprac. T. Salicki

## *TYPY RODZIN OBJĘTYCH POMOCĄ SPOŁECZNĄ W ZAKROCZYMIU*

Opracowana tabela na podstawie danych wynikających z prowadzonej dokumentacji w Gminnym Ośrodku Pomocy Społecznej ujmuje dwa lata prowadzonych działań pomocowych.

TYPY RODZIN	2006 rok		2007 rok	
	Liczba rodzin	Liczba osób w rodzinach	Liczba rodzin	Liczba osób w rodzinach
RODZINY OGÓLEM	790	2140	694	1821
RODZINY Z DZIEĆMI	495	1887	345	1320
RODZINY NIEPEŁNE	24	78	36	107
RODZINY EMERYTÓW I RENCISTÓW	46	66	19	22

Dane uzyskano z Gminnego Ośrodka Pomocy Społecznej w Zakroczymiu

### *Wsparcie finansowe lub rzeczowe działań związanych z profilaktyką uzależnień.*

1. Liczba skierowanych osób na leczenie odwykowe w Szpitalu Psychiatrycznym w Pruszkowie

2006 r. – 3 osoby,

2007 r. – 2 osoby.

2008 r. – 1 osoba.

2. Liczba skierowanych osób na terapię w Ośrodku Apostolstwa Trzeźwości w Zakroczymiu

2006 r. – 4 osoby,

2007 r. – 3 osoby,

2008 r. – 6 osób,

3. Liczba przyznanych zasiłków celowych na środki leczenia farmakologicznego

2006 r. – 1,

2007 r. – 2,

2008 r. – 3.

4. Przyznana pomoc rzeczowa w 2008 r.
  - dożywianie – korzysta sześćdziesięcioro dzieci z rodzin patologicznych,
  - dostarczanie i rozdawanie żywności.
5. W 2008 roku – około 100 rodzin comiesięcznie objęte pomocą :
  - praca socjalna w formie działań motywujących do zmiany sytuacji życiowej - 15 osób,
  - pomoc w składaniu zgłoszeń o przemocy - 3 osoby.

### Wydatki na pomoc społeczną w Gminie Zakroczym w latach 2006-2008

#### Rok 2006

	Świadczenia rodzinne i zaliczka alimentacyjna	Składka zdrowotna	Zasiłki pomoc w naturze oraz składka społeczna	Zasiłki okresowe	Pomoc Państwa w zakresie dożywiania
<b>Budżet Wojewody</b>	1.842.2550	41388	379.710	310.000	60.368
<b>Budżet Gminy</b>	-	-	52 842	-	16.071
<b>Ogółem</b>	1.842.550	41388	432. 594	310.000	76439

#### Rok 2007

	Świadczenia rodzinne i zaliczka alimentacyjna	Składka zdrowotna	Zasiłki pomoc w naturze oraz składka społeczna	Zasiłki okresowe	Pomoc Państwa w zakresie dożywiania
<b>Budżet Wojewody</b>	1.947.741	39.505	382. 498	272.000	74.000
<b>Budżet Gminy</b>	-	-	95.000	-	38.000
<b>Ogółem</b>	1.947.741	39.505	477. 498	272.000	112.07

#### Rok 2008

	Świadczenia rodzinne i zaliczka alimentacyjna	Składka zdrowotna	Zasiłki pomoc w naturze oraz składka społeczna	Zasiłki okresowe	Pomoc Państwa w zakresie dożywiania
<b>Budżet Wojewody</b>	1.920.000	43.111	384.114	362.000	112.800
<b>Budżet Gminy</b>	-	-	86. 074	-	33.550
<b>Ogółem</b>	1.920.000	43.111	470.188	362.000	146.350

Dane uzyskano z Gminnego Ośrodka Pomocy Społecznej w Zakroczymiu

Jak wskazują powyższe dane wydatki na pomoc społeczną w Gminie Zakroczym wskazują tendencje wzrostowe, szczególnie świadczenia rodzinne i zaliczka alimentacyjna oraz pomoc w zakresie dożywiania. Ma to związek z podstawowym problemem społecznym jakim jest ubóstwo oraz bezrobocie. Istotnym powodem wzrostu tych nakładów jest z pewnością bezradność w sprawach opiekuńczo - wychowawczych oraz stagnacja wynikająca z długotrwałego bezrobocia i niechęć do wprowadzania zmian. Istotne zdaje się zainicjowanie potrzeby owych zmian, szczególnie wśród osób długotrwanie bezrobotnych.

### **Realizacja ustawy o świadczeniach rodzinnych zaliczce alimentacyjnej za rok 2007**

W roku 2007 w ramach realizacji ustawy z dnia 28 listopada 2003r. (j.t. DZ.U. z 2006r. NR 139, poz. 992 z późn.zm.) wypłacono następujące świadczenia :

<b>Wyszczególnienie zasiłków</b>	<b>Wydatki</b>	<b>Liczba świadczeń</b>
Zasiłki rodzinne	678 493 zł.	11 040
Dodatki do zasiłków rodzinnych w tym z tytułu:	536 420 zł.	5 509
Urodzenia dziecka	44 000 zł.	44 000
Opieki na dzieckiem w okresie korzystania z urlopu wychowawczego	73 867 zł.	195
Samotnego wychowywania dziecka i utraty prawa zasiłku dla bezrobotnych na skutek upływu ustawowego okresu jego pobierania	2 333 zł.	6
Samotnego wychowywania dziecka	60 120 zł.	348
Kształcenia i rehabilitacji dziecka niepełnosprawnego	40 140 zł.	508
Rozpoczęcia roku szkolnego	67 000 zł.	670
Podjęcia przez dziecko nauki w szkole poza miejscem zamieszkania	93 600 zł.	1 796
Wychowywania dziecka w rodzinie wielodzietnej	155 360 zł.	1 942
Zasiłki pielęgnacyjne	244 494 zł.	1 598
Świadczenia pielęgnacyjne	125 608 zł.	300
Jednorazowa zapomoga z tytułu urodzenia dziecka	65 000 zł.	65



## 4. Podstawowe problemy społeczne wymagające wsparcia w Gminie Zakroczym

### 4.1 Bezrobocie

#### 1. *Długotrwałe bezrobocie - przyczyny i skutki*

Bezrobocie jest nieodłącznym elementem gospodarki rynkowej. Zgodnie z definicją ustawową, bezrobotnym jest osoba pozostająca bez pracy, ale jednocześnie gotowa i zdolna do jej podjęcia w pełnym wymiarze czasu.

Bezrobocie powoduje szereg negatywnych skutków i następstw, wśród których wymienia się:

- 1) **skutki ekonomiczne** – obniżenie poziomu życia osób bezrobotnych i ich rodzin, obciążenie dla państwa oraz dla jednostek samorządu terytorialnego wynikające z konieczności wypłacania zasiłków dla bezrobotnych oraz świadczeń z pomocy społecznej zapewniających bezrobotnym oraz ich rodzinom minimum socjalne;
- 2) **skutki społeczne** – ubóstwo, narastanie zjawisk społecznie niepożądanych i patologicznych, (nadużywanie alkoholu, przemoc w rodzinie, rozpad rodziny, utrata mieszkania, przestępczość), choroby (depresje, nerwice), zmiana ról społecznych, utrata lub ograniczenie kontaktów z otoczeniem, długotrwałe bezrobocie wśród młodzieży może prowadzić do wiązania się z różnymi subkulturami i wzmacniać skłonność do narkomanii;
- 3) **skutki psychologiczne** - utrata poczucia bezpieczeństwa, obniżenie samooceny, niezdolność do pokonywania problemów, poczucie bezradności, poczucie utraty wpływu na własne życie, zanik gotowości i chęci do pracy, osłabienie umiejętności funkcjonowania w formach życia społeczno - gospodarczego, zwiększony stres, depresje.

Bezrobocie długookresowe - dotyczy osób pozostających bez pracy od 6 do 12 miesięcy. Może przekształcić się w bezrobocie długotrwałe, ponieważ dłuższe pozostawanie bez pracy powoduje zmniejszenie szans na ponowne zatrudnienie.

Wszystkie psychologiczne, ekonomiczne i społeczne skutki bezrobocia pojawiają się szczególnie w sytuacji długotrwałego bezrobocia. Ma ono wpływ na życie bezrobotnego i jego rodzinę. Pogorszenie stanu funkcjonowania rodziny jest proporcjonalne do okresu pozostawania bez pracy, co przejawia się problemami opiekuńczo - wychowawczymi, przemocą czy zanikiem autorytetu rodzicielskiego. Może także prowadzić do rozpadu rodziny. W tych okolicznościach pojawia się groźba przyjmowania przez dzieci negatywnych wzorów osobowych, a w konsekwencji dziedziczenia statusu bezrobotnego.

Wzrost liczby bezrobotnych świadczeniobiorców powoduje przyrost ilości zadań z zakresu pomocy społecznej oraz zwiększenie puli wydatków na udzielanie pomocy. Sytuacja taka wymusza konieczność dostosowania dotychczasowych form działania do nowych potrzeb.

Ze względu na to, że możliwości budżetu państwa i samorządu lokalnego są ograniczone, podstawowego znaczenia w pomocy w wychodzeniu z bezrobocia nabiera praca socjalna, która przyjmuje zróżnicowane formy,.

Praca socjalna prowadzona przez pracowników socjalnych to min. pomoc w planowaniu nowych koncepcji życia zawodowego, rozbudzanie motywacji do działania ukierunkowanego na zatrudnienie oraz technika kontraktu socjalnego, która pozwala na uzależnienie pomocy – formy, wysokości i okresu wypłacania świadczenia od aktywności bezrobotnego i jego rodziny. Długotrwałe bezrobocie prowadzi do poszerzania się obszarów ubóstwa, w dalszej kolejności do zjawisk społecznie niepożądanych oraz do marginalizacji i wykluczenia społecznego.

Długotrwałe bezrobocie prowadzi do ubóstwa, czyli do takich warunków materialnych, które nie zapewniają zaspokojenia podstawowych potrzeb, w połączeniu z

bezradnością powoduje często niedożywienie dzieci, zadłużenie w opłatach za czynsz i media, w dalszej kolejności doprowadzając do utraty mieszkań i eksmisji, a także bezdomności. Długotrwałemu bezrobociu towarzyszy często bezradność w sprawach opiekuńczo - wychowawczych, w prowadzeniu gospodarstwa domowego. Negatywne emocje oraz stresy, które towarzyszą pozostawaniu bez pracy znajdują często ujście w agresji skierowanej na najbliższych członków rodziny, co z kolei prowadzi do przemocy w rodzinie. Niewłaściwym sposobem radzenia sobie ze stresem może być sięganie po alkohol. Nadużywanie alkoholu mogące prowadzić do uzależnienia od alkoholu powoduje szereg dysfunkcji w rodzinie oraz na trwałe determinuje pozostawanie bez pracy.

Bezrobotni, a w szczególności osoby długotrwanie pozostający bez pracy (powyżej 24 miesięcy), stanowią wiodącą grupę osób korzystających z pomocy społecznej. Długotrwanie bezrobocie staje się coraz poważniejszą kwestią społeczną. Brak pracy odbiera szansę na godne życie. Często w rodzinach długotrwanie dotkniętych bezrobociem i długotrwanie borykających się z biedą, obserwujemy „biedę dziedziczną”. Dzieci bezrobotnych rodziców najczęściej nie zdobywają wykształcenia, powielają wzorzec rodziców, zasilają społeczność bezrobotnych i korzystających z pomocy.

Bezrobocie dotyka wszystkie grupy wiekowe i zawodowe, niezależnie od wykształcenia i płci.

## **4.2. Niepełnosprawność**

Niepełnosprawność jest jednym z poważniejszych problemów społecznych, których znaczenie wynika zarówno z rozmiarów i powszechności jej występowania w populacji, a także z konsekwencji, jakie wywołuje w kontekście indywidualnym i społecznym. Polskie społeczeństwo szczególnie w ostatnich kilku latach charakteryzuje się dużym odsetkiem osób niepełnosprawnych. Wzrost liczby osób niepełnosprawnych spowodowany jest m.in. rozwojem cywilizacyjnym oraz starzeniem się społeczeństwa.

Przyczynami powodującymi niepełnosprawność są najczęściej uszkodzenia narządów ruchu, uszkodzenia i choroby narządu słuchu i wzroku, schorzenia układu krążenia, choroby psychiczne, upośledzenie umysłowe oraz schorzenia neurologiczne. Ograniczona sprawność dotyczy niejednokrotnie całego życia człowieka - od urodzenia aż do śmierci.

W naszym kraju posługujemy się kilkoma definicjami niepełnosprawności. Według definicji zawartej w ustawie z dnia 27 sierpnia 1997r. - o rehabilitacji zawodowej i społecznej oraz zatrudnianiu osób niepełnosprawnych „niepełnosprawność to trwała lub okresowa niezdolność do wypełniania ról społecznych z powodu stałego lub długotrwałego naruszenia sprawności organizmu, w szczególności powodująca niezdolność do pracy”.

Definicja zawarta w „Karcie Praw Osób Niepełnosprawnych” określa, że „osobami niepełnosprawnymi są osoby, których sprawność fizyczna, psychiczna lub umysłowa trwale lub okresowo utrudnia, ogranicza lub uniemożliwia życie codzienne, naukę, pracę oraz pełnienie ról społecznych, zgodnie z normami prawnymi i zwyczajowymi”.

Ustalono **trzy stopnie niepełnosprawności**, które stosuje się do realizacji celów określonych ustawą:

- 1) **znaczny** – do tego stopnia niepełnosprawności zalicza się osobę z naruszoną sprawnością organizmu, niezdolną do pracy albo zdolną do pracy jedynie w warunkach pracy chronionej i wymagającą, w celu pełnienia ról społecznych, stałej lub długotrwałej opieki i pomocy innych osób w związku z niezdolnością do samodzielnej egzystencji,
- 2) **umiarkowany** – do tego stopnia niepełnosprawności zalicza się osobę z naruszoną sprawnością organizmu, niezdolną do pracy albo zdolną do pracy jedynie w warunkach pracy chronionej lub wymagającą czasowej albo częściowej pomocy innych osób w celu pełnienia ról społecznych,

- 3) **lekki** – do tego stopnia niepełnosprawności zalicza się osobę o naruszonej sprawności organizmu, powodującej w sposób istotny obniżenie zdolności do wykonywania pracy, w porównaniu do zdolności, jaką wykazuje osoba o podobnych kwalifikacjach zawodowych z pełną sprawnością psychiczną i fizyczną, lub mającą ograniczenia w pełnieniu ról społecznych dające się kompensować przy pomocy wyposażenia w przedmioty ortopedyczne, środki pomocnicze lub środki techniczne.

Stopień niepełnosprawności orzeka się na stałe, jeżeli według wiedzy medycznej stan zdrowia nie rokuje poprawy lub na czas określony, jeżeli według wiedzy medycznej może nastąpić poprawa stanu zdrowia.

Obecnie coraz częściej niepełnosprawność jest rozumiana, jako efekt barier społecznych, ekonomicznych oraz fizycznych, jakie jednostka napotyka w środowisku zamieszkania.

W naszym kraju funkcjonują aż cztery systemy orzecznictwa, ustalające uprawnienia do świadczeń rentowych działające w ramach: ZUS, KRUS, MSWiA i MON oraz piąty system orzekania o niepełnosprawności działający w ramach Powiatowych Zespołów do Spraw Orzekania o Niepełnosprawności.

Diagnoza osób niepełnosprawnych w Polsce jest w dużej mierze powierzchowna, m.in. z powodu braku pełnych danych w zakresie poszczególnych dysfunkcji tej grupy i ich indywidualnych potrzeb.

Jedynym pełnym badaniem, którego wyniki pozwalają ustalić liczbę osób niepełnosprawnych oraz przeprowadzić w miarę szczegółową charakterystykę tej grupy są spisy powszechne ludności. Ostatni NSP przeprowadzony w 2002 r. wykazał, że liczba osób niepełnosprawnych w Polsce wynosiła 5456,7 tys., co stanowiło 14,3% ogółu mieszkańców.

Powody korzystania z pomocy mogą się zazębiać dlatego w tej samej rodzinie równocześnie może występować problem niepełnosprawności, jak i problem długotrwałej choroby.

Liczba wydanych orzeczeń o stopniu niepełnosprawności dla osób powyżej 16 roku życia w Powiecie Nowodworskim

<b>Rok 2008</b> (stan na dzień 16 grudnia 2008r.)				
Symbol	<b>Stopień niepełnosprawności</b>			razem
	znaczny	umiarkowany	lekki	
01-U	3	13	1	17
02-P	20	87	37	144
03-L	9	23	6	38
04-O	7	15	2	24
05-R	32	54	39	125
06-E	4	22	0	26
07-S	51	83	15	149
08-T	11	9	2	22
09-M	10	2	2	14
10-N	58	105	67	230
11-I	55	47	8	110
Razem	260	460	179	899

<b>Rok 2007</b>				
Symbol	<b>Stopień niepełnosprawności</b>			razem
	znaczny	umiarkowany	lekki	
01-U	2	13	10	25
02-P	16	89	26	131
03-L	4	13	5	22
04-O	8	14	2	24
05-R	20	71	47	138
06-E	3	22	0	25
07-S	62	108	14	184
08-T	14	6	1	21
09-M	6	8	3	17
10-N	47	113	119	279
11-I	77	37	6	120
Razem	259	494	233	986

<b>Rok 2006</b>				
Symbol	<b>Stopień niepełnosprawności</b>			razem
	znaczny	umiarkowany	lekki	
01-U	6	17	6	29
02-P	85	79	39	203
03-L	2	21	4	27
04-O	4	13	9	26
05-R	35	102	48	185
06-E	1	23	1	25
07-S	77	99	34	210
08-T	5	12	4	21
09-M	15	5	3	23
10-N	34	96	109	239
11-I	52	34	9	95
Razem	316	501	266	1083

Stosunkowo liczna grupa osób niepełnosprawnych i przewlekle chorych korzystająca z pomocy społecznej świadczy o ubóstwie tych osób i rodzin, o ich szczególnie trudnej sytuacji ekonomicznej spowodowanej m.in. trudną sytuacją zdrowotną. Dlatego ważne jest stworzenie sprawnego systemu wsparcia dla osób niepełnosprawnych i ich rodzin.

#### **4.3. Alkoholicyzm i narkomania**

Problemy wynikające z picia alkoholu i zażywania narkotyków stanowią obecnie jedną z poważniejszych kwestii społecznych. Zjawisko to ma istotny wpływ zarówno na poczucie bezpieczeństwa społecznego (wzrasta liczba nieletnich nietrzeźwych sprawców przestępstw, ale również nieletnich nietrzeźwych ofiar), jak również ogólny stan populacji, zdolność do konkurencji na coraz bardziej wymagającym rynku pracy, a także na relacje interpersonalne z rówieśnikami i środowiskiem rodzinnym.

Definiując uzależnienie od alkoholu możemy stwierdzić, że jest to choroba ciała, duszy i umysłu. Polega ona na utracie kontroli nad ilością wypijanego alkoholu. Spożywanie zazwyczaj

dużych ilości alkoholu przez alkoholika jest spowodowane przymusem o charakterze psychicznym i somatycznym i nie podlega jego woli. Mechanizm powstawania uzależnienia nie jest do końca wyjaśniony, ale ma bezpośredni związek z nadużywaniem alkoholu. Jednym z kluczowych objawów w diagnozowaniu choroby alkoholowej, obok utraty kontroli nad ilością wypijanego alkoholu, są objawy abstynencyjne.

Fundamentalnym warunkiem zdrowienia jest abstynencja, wspomagana m.in. przez terapię uzależnień, udział w spotkaniach anonimowych alkoholików, przebudowę stylu życia na abstynencki, zdobywanie wiedzy z zakresu alkoholizmu i dziedzin pokrewnych. Proces zdrowienia z choroby alkoholowej jest niezwykle trudny i skomplikowany, uzależniony przede wszystkim od chęci i dobrej woli zainteresowanego.

Uzależnienie niezależnie od postaci wpływa destrukcyjnie na jednostkę, powodując jej marginalizację i wykluczenie społeczne. Problemy wynikające z uzależnienia są ściśle związane z innymi problemami społecznymi.

Najczęściej spotykane zagrożenia:

- zagrożenie życia,
- rozpad rodziny,
- utrata miejsca pracy,
- łamanie norm społecznych i prawnych.

Pojęcie narkomanii jest niejednoznaczne. W medycynie pod pojęciem tym rozumie się raczej uzależnienie od substancji psychoaktywnych. Potocznie narkomanią nazywa się pewien styl życia polegający na mniej lub bardziej niekontrolowanym używaniu substancji psychoaktywnych i preferowaniu ich używania nad inne akceptowane społecznie sposoby spędzania czasu. W naukach społecznych, a także głównie w polityce zdrowotnej i wymiarze sprawiedliwości, pojęcie narkomanii rozszerza się na całokształt zagadnień związanych z problemami zdrowotnymi, funkcjonowaniem w rolach społecznych, konfliktami z prawem i dobrymi obyczajami, ekonomią.

Leczenie i rehabilitacja osób uzależnionych od narkotyków, aby były skuteczne, powinny oddziaływać na liczne sfery: medyczną, psychologiczno – społeczną i środowiskową. Niekiedy podkreśla się także znaczenie aspektu egzystencjalnego w leczeniu osób uzależnionych.

Według Encyklopedii PWN narkomania to patologiczne zjawisko społeczne, uzależnienie spowodowane krótszym lub dłuższym zażywaniem środków psychotropowych, którymi są substancje chemiczne. Narkomania w krótkim czasie prowadzi do poważnych zmian psychicznych pod postacią obniżenia uczuciowości wyższej, degradacji społecznej, zaburzeń krytycyzmu, osłabienia woli, kłamliwości. Często staje się przyczyną wejścia na drogę przestępczą.

Wszystkie działania w zakresie uzależnienia od narkotyków regulowane są ustawą z dnia 29 lipca 2005r. - o przeciwdziałaniu narkomanii (Dz.U. z 2005r. Nr 179, poz. 1485 z późn. zm.).

### ***Ocena sytuacji zagrożenia narkomanią***

Problem narkomanii to problem społeczny dotykający wszystkich środowisk, często związany jest z innym uzależnieniem w tym przede wszystkim z alkoholem. W ostatnich latach wzrosło wśród młodych ludzi zainteresowanie wszelkimi środkami odurzającymi, substancjami psychotropowymi i innymi środkami ogólnie nazywanymi narkotykami. Zapotrzebowanie na narkotyki widoczne jest w obserwowanym wzroście ich występowania i dostępności. Informacje te potwierdzają badania ankietowe prowadzone w szkołach, dane z policji, informacje prasowe i z ośrodków zajmujących się leczeniem i profilaktyką osób uzależnionych. Z informacji tych wynika, że coraz więcej uczniów ma kontakt z narkotykami. Stosunkowo łatwa dostępność i obniżające się (szczególnie tzw. "miękkich" narkotyków) ceny spowodowały, że skala zagrożenia wciąż rośnie.

Obniżył się wiek (10-12 lat) pierwszych kontaktów z narkotykami lub innymi substancjami o podobnym działaniu.

Z informacji uzyskanych ze szkół, policji, ośrodka pomocy społecznej wynika, że nie odnotowano występowania tego zjawiska na terenie szkół naszej gminy.

Mając świadomość istniejących zagrożeń, należy podjąć wszelkie działania, zwłaszcza profilaktyczne, zmierzające do ograniczenia rozpowszechniania narkotyków.

W związku z tym opracowano Gminny Program Przeciwdziałania Narkomanii na rok 2008.

### ***Główne cele, zadania i metody profilaktyki narkomanii w Gminie Zakroczym.***

Głównym celem programu jest profilaktyka i ograniczenie dostępności i używania narkotyków poprzez podejmowanie różnorodnych działań prowadzonych na terenie gminy. I tak w zakresie:

1) Zwiększenia dostępności pomocy terapeutycznej i rehabilitacyjnej dla osób uzależnionych i osób zagrożonych uzależnieniem:

informowanie w miejscach publicznych za pomocą wydawanych ulotek, plakatów i broszur na temat narkomanii oraz możliwości jej leczenia,

- współdziałanie w finansowaniu działań terapeutycznych w placówkach odwykowych, w ramach którego można dofinansować program terapeutyczny.

2) Udzielania rodzinom, w których występują problemy narkomanii, pomocy psychospołecznej i prawnej.

3) Prowadzenia profilaktycznej działalności informacyjnej, edukacyjnej oraz szkoleniowej w zakresie rozwiązywania problemów dotyczących narkomanii, w szczególności dla dzieci i młodzieży, w tym prowadzenie zajęć sportowo - rekreacyjnych oraz innych form realizowanych w ramach programów opiekuńczo – wychowawczych i socjoterapeutycznych poprzez:

- organizowanie spotkań ze specjalistami ds. narkomanii - szkolenia, warsztaty,

- organizowanie przedstawię profilaktycznych w szkołach,

- udział uczniów w przedstawieniach teatrów profilaktycznych,

- promocja zdrowego stylu życia poprzez zajęcia sportowe w szkołach,

- organizowanie czasu wolnego, pozalekcyjnego - kółka zainteresowań realizujące

program profilaktyki,

- działania profilaktyczne prowadzone przez szkoły: spotkania specjalistów z dziećmi, młodzieżą, rodzicami, nauczycielami, wyjazdy na imprezy, organizowanie konkursów plastycznych i literackich o tematyce antynarkotykowej,

- diagnozowanie sytuacji rodzinnej dziecka, gdzie wystąpiłby problem narkomanii.

4) Wspomagania działań instytucji, organizacji pozarządowych i innych podmiotów (fizycznych i prawnych), służących rozwiązywaniu problemów związanych z narkomanią w ramach programów realizowanych przy udziale Gminy.

5) Udzielania pomocy społecznej osobom uzależnionym i rodzinom osób uzależnionych dotkniętym ubóstwem i wykluczeniem społecznym poprzez wykorzystanie pracy socjalnej i kontraktu socjalnego obejmującego m.in.:

- dofinansowanie obozów terapeutycznych prowadzonych według określonego programu terapeutycznego w zakresie uzależnień od narkotyków,

- podejmowanie działań informacyjnych wśród rodziców.

Środki na realizację Gminnego Programu Przeciwdziałania Narkomanii pochodzą z opłat za zezwolenia na sprzedaż napojów alkoholowych i są określone w budżecie na 2008 rok.

## **4.4. Bezdomność**

### **Definicja osoby bezdomnej**

Prowadząc rozważania nad uwarunkowaniami bezdomności należy zdefiniować jej pojęcie.

Uściślając bezdomność, odnosi się ona do osób nie posiadających stałego mieszkania w sensie posiadania, a nie własności. W międzynarodowych badaniach nad problemem, zamiast terminu „mieszkanie” używa się „schronienie”, które ma być „bezpieczne, pewne, odpowiednio tanie, wyposażone w odpowiednie urządzenia i ułatwienia, położone w sposób zapewniający dostęp do miejsca pracy i do podstawowych usług ( szkoła, służba zdrowia, itp.) „<sup>1</sup>

Polski Komitet Pomocy Społecznej (PKPS) zaproponował by definicją objąć „polskich obywateli przebywających na terenie Polski, którzy nie dysponują pomieszczeniem ani miejscem spełniającym warunki mieszkalne lub z różnych względów nie są w stanie skorzystać z przysługujących im miejsc zamieszkania”<sup>2</sup>

Z definicją osoby bezdomnej spotykamy się w Ustawie o pomocy społecznej. Zgodnie z nią, za osobę bezdomną uważa się „osobę nie zamieszkujejącą w lokalu mieszkalnym w rozumieniu przepisów o ochronie praw lokatorów i mieszkaniowym zasobie gminy i nie zameldowaną na pobyt stały, w rozumieniu przepisów o ewidencji ludności i dowodach osobistych, a także osobę nie zamieszkujejącą w lokalu mieszkalnym i zameldowaną na pobyt stały w lokalu, w którym nie ma możliwości zamieszkania”<sup>3</sup>

Skala zjawiska bezdomności ze świadectwa Programu Powszechnej Prywatyzacji sięga 34 tysięcy osób nie posiadających stałego zameldowania. Dlatego przy ocenie skali tego zjawiska nie przyjmuje się kryterium posiadania lub nie -stałego meldunku, gdyż wiele osób korzysta z pomocy instytucjonalnej mając w dokumentach adres stałego pobytu. Grupę osób bezdomnych powiększają również ci, którzy zamieszkują wprost na ulicach miast i nie sposób ustalić ich liczebność. Oficjalnie mówi się o 40 tysiącach bezdomnych. Natomiast organizacje pozarządowe, które w rzeczywistości niosą cały ciężar rozwiązywania tego problemu podają dwu - lub nawet trzykrotnie większą liczbę.

### ***Spoleczno - polityczne tło bezdomności***

Źródłem wykluczenia społecznego za jakie między innymi uważa się bezdomność, nie należy jedynie szukać w pojedynczych osobach.

Wszelkie fakty społeczne mają swoją głęboką przyczynę, niejednokrotnie wynikającą z uwarunkowań polityczno- społecznych.

Stąd wiadomo, że bezdomność była obecna zawsze. Nasilała się w okresach wojen, epidemii, upadku ekonomicznego, zmiany cywilizacyjnej.

Według prof. Danuty Zalewskiej w Polsce na początku XXI wieku do wzrostu bezdomności, przyczynił się „upadek socjalistycznej organizacji pracy i własności oraz zmian społecznych przekraczające możliwości adaptacyjne instytucji, grup i jednostek.”<sup>4</sup>

Funkcjonowanie przez szereg lat w socjalizmie głoszącym „równość” i dbanie o wspólną własność- czyli tak naprawdę niczyją, łatwość zdobycia pracy, która nie miała związku z wydajnością ani niezbędnymi kwalifikacjami spowodowało deprecjację pracy jako wartości.<sup>5</sup>

<sup>1</sup> Biuletyn „Wrzos” nr. 7/2001

<sup>2</sup> Gołąb T. „Bezdomny Problem” , www.opoka.org.pl

<sup>3</sup> Ustawa z dnia 12 marca 2004 r. o pomocy społecznej z późniejszymi zmianami, art. 6 punkt 8

<sup>4</sup>

<sup>5</sup>

Prywatyzacja mająca miejsce w latach dziewięćdziesiątych wykluczyła możliwość osiągnięcia samodzielności ekonomicznej przez większość obywateli, a wywłaszczenia z własności pogłębiły lekceważący stosunek do pracy i uczyniły społeczeństwo bezradnym wobec przyszłości. Dominująca orientacja na przetrwanie z czasów socjalizmu i homo sovieticus ze swoją roszczeniowością, spowodowały rozbudowanie na początku lat dziewięćdziesiątych potężnego i kosztownego państwa socjalnego .

Objawiało się to rozbudowaniem biernych form pomocy, z której mogli korzystać prawie wszyscy nawet ci, którzy nigdy nie pracowali, a więc nie wykazali się jakąkolwiek aktywnością zawodową. Przeznaczanie zbyt dużych środków na rozbudowę infrastruktury pomocy stacjonarnej bez udzielania pomocy i wsparcia środowiskowego, zbyt rozwinięta biurokracja przy braku merytorycznego przygotowania pracowników opieki społecznych, przyczyniły się do obciążenia budżetu państwa. Mechanizmy te, według specjalistów, stały się hamulcem przemian społecznych oraz gospodarczych. Dlatego w ostatnich latach obserwuje się dramatyczne i niejednokrotnie przykrej w skutkach dla zwykłego obywatela, próby kolejnych rządów w kierunku „wygaszania” tego kierunku polityki socjalnej.

„Bezdomność jest zjawiskiem, które bezpośrednio wskazuje na fakt, iż braki w uregulowaniach makrosystemu generują wzrost i przewlekłość problemów społecznych.” Bezdomność związana jest z bezrobociem, dysfunkcją rodzin i ubóstwem. Nie można więc rozwiązywać problemu bezdomności nie interweniując w inne patologiczne zjawiska społeczne. Nadmierny nacisk w ostatnich latach na rozwiązywanie problemów ekonomiczno- gospodarczych przy ignorowaniu społecznych skutków przemian doprowadza jedynie do dalszego „wyjałowienia” społeczeństwa od odpowiedzialności, samodzielności i chęci aktywnego uczestniczenia w zmianach. W efekcie widocznym jest, iż „ bez społeczeństwa, a szczególnie aktywności beneficjentek pomocy, dalszy rozwój nie jest możliwy”.

### ***Przyczyny bezdomności***

Ministerstwo Pracy i Polityki Społecznej w swoim Programie „Bezdomność”<sup>6</sup> z 2000 roku przedstawia następujące przyczyny bezdomności:

1. Rozpad rodziny – a więc zerwanie więzi formalnych, psychologicznych i społecznych oraz brak możliwości spełniania przez rodzinę jej podstawowych funkcji.
2. Eksmisje- prawny nakaz opuszczenia lokalu, spowodowany w ponad 90% przypadków zadłużeniem lokatorów z tytułu opłat za czynsz.
3. Opuszczenie zakładu karnego przy jednoczesnym braku możliwości powrotu do mieszkania.
4. Brak stałych dochodów.
5. Przemoc w rodzinie.
6. Konflikty spowodowane brakiem tolerancji społecznej.
6. Uzależnienia.
7. Brak schronienia spowodowany likwidacją hoteli pracowniczych, opuszczeniem Domu Dziecka, szpitala psychiatrycznego.
8. Uchodźstwo.

---

6



Najlepszym jednak źródłem danych o bezdomności są organizacje pozarządowe zajmujące się tym zjawiskiem.

#### a) Przyczyny materialne

Sytuacja materialna osób i rodzin może stanowić o zagrożeniu bezdomnością lub ją utrwalać. Brak możliwości poprawienia sytuacji materialnej może wręcz uniemożliwić wyjście z bezdomności.

#### b) Przyczyny instytucjonalne

Ich źródłem jest makrostruktura państwa, a szczególnie jej deficytów w zakresie budownictwa mieszkaniowego, przepisów prawa lokalowego, oraz niewydolności systemu socjalnego.

Do najważniejszych z nich należą :

- Brak odpowiednich mieszkań (przeludnieniem objętych jest 43% gospodarstw domowych, 33,6 % w miastach i 47,9 % na wsi)
- Dekapitalizacja istniejących budynków
- Brak mieszkań dla młodych rodzin ( co dziesiąte gospodarstw nie ma samodzielnych mieszkań)
- Mieszkania substandardowe. Około 10 mln. Polaków mieszka w mieszkaniach gdzie w 30% jest brak podstawowych mediów
- Eksmisje
- Wymeldowania donikąd
- Brak lokali socjalnych
- Niewydolność instytucji opieki całkowitej (np. DPS) i innych form instytucjonalnych opieki w zakresie przygotowania do zaradności, odpowiedzialności, samodzielności (np. instytucji opieki nad dziećmi i młodzieżą, jednostek resocjalizacyjnych, penitencjarnych).

#### c) Przyczyny rodzinne i osobiste

Ta kategoria przyczyn lokuje się w mikrosystemie społecznym. Leżą one po stronie rodziny, grup i instytucji społeczności lokalnej oraz samej osoby bezdomnej. W wyniku konfliktu jednostki z jego najbliższym środowiskiem co powoduje następujące syndromy bezdomności:

- **czynniki środowiskowe** - osoby bezdomne pochodzą w zdecydowanej większości z rodzin z zakłóconymi lub zerwanymi więziami rodzinnymi. Z rodzin, w których występowały uzależnienia, przemoc fizyczna, psychiczna, łamanie prawa. Brak oparcia psychicznego, materialnego ze strony rodziny prowadzi do zerwania więzi z dotychczasowym środowiskiem co prowadzi do pozostania osobą bezdomną. Przebyte doświadczenia stanowią jednocześnie barierę w zakorzenieniu się w nowym środowisku, utrzymywaniu więzi, szczególnie wtedy gdy pojawiają się jakiegokolwiek trudności.
- **czynniki osobiste**- nie można ich analizować bez związku z czynnikami rodzinnymi, ponieważ patologia bezdomnych, ich uzależnienia, ucieczki z domu lub upośledzenie umysłowe wyniesione są z domu, ze środowiska lokalnego. Do tego dokładają się pewne cechy położenia społecznego jak: wykształcenie, jego rodzaj, poziom, zawód wyuczony, wykonywany. Wszystkie te czynniki sprzyjają zjawisku bezdomności.

Analizując przyczyny bezdomności należy zwrócić uwagę na czynniki w niewielkim stopniu tworzące populację bezdomnych lecz niepokojące, ponieważ dotyczące młodzieży, co dowodzi o rozpadzie więzi rodzinnych z coraz młodszymi kategoriami. Są to:

- **pochodne chorób zakaźnych i narkomanii** ( w tym AIDS).

Do nowych zjawisk generujących bezdomność w Polsce przede wszystkim młodych kobiet i kobiet z dziećmi należy:

- **Przemoc w rodzinie.** W latach 90-tych dwukrotnie wzrosła liczba przestępstw przeciwko rodzinie i opiece. W ten sposób można stwierdzić, iż bezdomne również stają się dzieci.

### ***Rodzaje bezdomności - krótka charakterystyka***

Bezdomność jest problemem społecznym rozwiązywanym za pomocą różnych form instytucjonalnych. Począwszy od państwowych form pomocowych, poprzez instytucje kościelne po organizacje pozarządowe, które obecnie zdominowały polską praktykę pomocową osobom bezdomnym. Wszelkie działania instytucjonalne usankcjonowane są ustawowo, regulując w ten sposób zasady działania na rzecz grup „wykluczonych” społecznie.

Możemy też mówić o strategiach, które są adresowane do różnych kategorii bezdomnych. Pierwsza przede wszystkim do kobiet, druga – do uzależnionych, ostatnia zaś związana jest z podmiotem pomagającego, który stawia sobie za cel udzielanie podstawowej opieki. Reasumując strategie interwencji w problem bezdomności są więc pochodnymi właściwości klienta lub pomagającego.

Główny nacisk w planowaniu pomocy należy położyć na diagnozę stanu, w jakim jest bezdomny, określić jego kategorie bezdomności i ustalić jego potrzeby oraz zasoby a mianowicie:

#### ***a) Bezdomność świeża***

Dotyczy osób, które aż do momentu nagłej zmiany warunków życia na gorsze - były aktywne społecznie. Wywiązywały się ze wszystkich swoich ról i funkcji, zarówno w środowisku rodzinnym jak i zawodowym.

Inaczej tę kategorię bezdomności nazywa się rokującą, czyli dającą szansę na wyjście. Kryterium determinującym pozostawania osobą bezdomną stanowią indywidualne właściwości osoby bezdomnej, a nie czas. Charakterystyczne jest również to, iż osoba taka ma pierwszy raz kontakt z placówką pomocową zajmującą się bezdomnymi.

#### ***b) Bezdomność utrwalona***

Dominującym wzorem bezdomności- aż w 99% - jest bezdomność utrwalona, określona jako nie rokująca wyjścia z bezdomności. Czynnikiem wpływającym na ten rodzaj bezdomności jest **czas** jej trwania. Im dłużej dana osoba pozostaje w bezdomności, tym mniejsze są szanse na wyjście z niej. Drugim czynnikiem znaczącym jest **usamodzielnienie**, rozumiane jako samodzielne życie poza ośrodkiem nie jest kryterium efektywności udzielonej pomocy.

Przyczynami powstawania tej kategorii są:

- niezaradność życiowa
- niepełnosprawność w tym psychiczna i intelektualna
- podeszły wiek
- niekwalifikowanie się do Domu Pomocy Społecznej
- brak świadczeń socjalnych
- długotrwałe uzależnienie

W rysie osobowości społecznej dominuje rozpacz, załamanie, pogodzenie się z losem, akceptacja siebie jako człowieka bezdomnego, utożsamianie miejsca pobytu ( ośrodka ) z domem. Z badań wynika, iż bezdomny tej kategorii to najczęściej mężczyzna w wieku 26-35 lat stanu wolnego, kawaler lub rozwiedziony. Pozostający w trwałym konflikcie z rodziną, nie utrzymujący z nią kontaktów. Najczęściej bez meldunku, dokumentu tożsamości, stałych dochodów z niskimi lub żadnymi kwalifikacjami zawodowymi. Droga do bezdomności to problemy rodzinne i rozpad więzi, alkoholizm, konflikty z prawem, utrata pracy i wreszcie bezdomność. Poczucie osamotnienia i niższości, braku akceptacji powodują odseparowanie się od społeczeństwa. Świat widziany jest jako pole walki o przetrwanie, w perspektywie życia bez konkretnego celu.

Istnieje jednak grupa osób zaliczających się do kategorii bezdomności nie rokującej, nie do końca w wyniku obrania takiego stylu życia. Są to osoby z pokolenia pięćdziesięciolatków, wyuczonych i przystosowanych do egzystowania w normach minionej epoki państwa osłaniającego, refundującego i zabezpieczającego socjalne minimum. Okazało się, że to pokolenie jest za młode by iść na emeryturę i za stare by zafunkcjonować w systemie drapieżnego kapitalizmu.

Podjęcie nauki w celu dostosowania kwalifikacji zawodowych do wymogów rynku też nie rozwiązuje problemu, gdyż panuje tendencja zatrudniania osób młodych, atrakcyjnych, dających się „wychować” dla potrzeb nowego systemu.

Inną dość charakterystyczną grupą i coraz liczniejszą, są osoby starsze oraz przewlekle chore, które nie spełniały warunków aby znaleźć się w Zakładzie Opieki Leczniczej.

#### **c) *Bezdomność pozainstytucjonalna***

Tę kategorię bezdomności reprezentują osoby, które nie mogą lub nie chcą korzystać ze wsparcia instytucji i organizacji pomocowych. Dlatego oszacowanie rozmiaru tej kategorii bezdomności, zbadanie przyczyn, jest utrudnione z racji małej dostępności do osób w niej pozostających.

Bezdomni pozainstytucjonalni to zamieszkujący najczęściej:

- Kanały ciepłownicze
- Dworce
- Śmietniska
- Klatki schodowe
- Ogrody działkowe
- Inni

Z wycinkowych badań i sprawozdań<sup>7</sup> wynika, iż głównie są to osoby w wieku produkcyjnym między 35 a 50 rokiem życia. Pochodzą z dużych miast, a w następnej kolejności ze wsi i małych miast.

Podobnie jak w kategorii bezdomności nie rokującej są to osoby nie utrzymujące więzi rodzinnych, częstokroć stanu wolnego: panna, kawaler, rozwodnicy i w separacji.

Nie korzystanie z pomocy społecznej wynika z faktu, iż bezdomni nie spełniają wymagań stawianych przez organizacje i instytucje takich jak m.in. zachowanie w trzeźwości. Ale są również tacy którzy deklarują życie w subiektywnie sobie rozumianej wolności. Wolności jako niechęci do podporządkowania się pewnym warunkom stawianym przez być może rodzinę, instytucję czy organizację. Poczucie wolności jest zwykle przykrywką uzależnienia od alkoholu.

#### **4.4.1 Model pracy z niezaradnością życiową w Stowarzyszeniu ANTIDOTUM działającym na terenie Gminy Zakroczym**

Placówka obejmuje swoimi działaniami od 70 do 80 osób w zakresie pomocy terapeutycznej oraz socjalnej. Osoba bezdomna to również osoba bezrobotna, nie posiadająca kwalifikacji zawodowych ani wykształcenia. Średnie wykształcenie to podstawowe. Wiele osób pochodzi z bezdomności tzw. utrwalonej trwającej ponad rok i więcej nawet do 15 lat. Swoje miejsce znajdują się tu mężczyźni w wieku średnim, osoby starsze i przewlekle chore, rodziny z dziećmi, niepełnosprawni, osoby wychodzące z Zakładów Karnych. Różnorodność mieszkańców daje pełen obraz zjawiska „wykluczenia społecznego”. Powszechnie używany termin „wykluczenie społeczne” jest z goła niefortunnym terminem. Doświadczenie w pracy z osobami niezaradnymi życiowo wykazuje ich niechęć do tego terminu jako stygmatyzującego osobę, której

7

trudno później ten obraz siebie odmienić. Bardziej trafny jest termin osoby „dysfunkcyjnej społecznie”. Termin ten nie godzi w poczucie wartości i godności osoby ludzkiej wykazując jedynie pewnego rodzaju chwilową lub dłuższą niemoc w radzeniu sobie z funkcjonowaniem w życiu społecznym.

Placówka opiera się na podejściu holistycznym do człowieka, czyli całościowym. W procesie readaptacji społecznej trzeba zacząć od podstaw. Proces ten jest bardzo długi – może trwać nawet do trzech lat, przy dobrym wsparciu środowiska i wymaga indywidualizacji.

Etapy pracy z osobą dysfunkcyjną społecznie:

1. W pierwszym etapie należy zorientować się w sytuacji socjalno - materialnej klienta. Dokonujemy wywiadu i zapewniamy najważniejsze potrzeby.
2. Opracowanie planu socjalnego (po pierwszym miesiącu pobytu) i realizacja go równoległe z innymi działaniami.
3. Wykonanie anamnezy- wywiadu, ustalenie wstępnej diagnozę dotyczącą rodzaju dysfunkcji: uzależnienie, niezaradność, brak motywacji, depresja, schorzenia psychiczne, niepełnosprawność, brak rodziny itp.
4. Opracowanie Indywidualnego Programu Rozwoju - po trzech miesiącach pobytu, włączenie w proces terapii i readaptacji grupy edukacyjne w zakresie, terapię grupową i indywidualną, negocjacje z rodziną.

Oprócz zadań ułożonych hierarchicznie od podstaw takich jak zdrowie, dożywienie, zapewnienie odzieży przechodzi się do coraz bardziej skomplikowanych zadań: uzupełnienie dokumentacji, złożenie wniosku o lokal mieszkalny, następnie udzielenie pomocy psychologicznej, terapeutycznej, zadań socjalizacyjnych aż po rozwój duchowy- jeśli osoba posiada potencjał i taką wolę. Etapy te przechodzą pionowo ale kontynuowane są zadania równocześnie z etapów niższych. Mieszkańcy od dnia przybycia przyjmowani są do **Społeczności Terapeutycznej**, która oparta na samopomocy sama rozlicza się z powziętych przez osobę zadań, modeluje relacje międzyludzkie i zachowania społeczne. Powzięcie ryzyka pracy społecznością terapeutyczną okazało się niespotykanym działaniem wśród tego typu placówek i stanowi swoistą nowatorskość Stowarzyszenia ANTIDOTUM w podejściu do osób dysfunkcyjnych społecznie.

### ***Przeszkody w osiągnięciu pełnej efektywności w socjalizacji osób dysfunkcyjnych***

Kiedy proces uspołeczniania się zakończony jest sukcesem i osoba gotowa jest do podjęcia próby samodzielnego życia, powstają przeszkody w osiągnięciu pełnej samodzielności niezależne od placówki. Ogólnie ujmując problem rynku pracy jest zamknięty dla osób po tzw. „przejściach”, szczególnie karanych, niepełnosprawnych z zasiłkiem stałym pobieranym z OPS-ów. Kolejną barierą na drodze rozpoczynania nowego życia jest chroniczny brak mieszkań socjalnych lub komunalnych. Powiat nowodworski jest również zamknięty na przydzielanie mieszkań podopiecznym placówki z powodu małych zasobów lokalowych na przydzielanie lokali osobom z poza powiatu. Często bowiem bywa tak, że osoba nie może powrócić z przyczyn środowiskowych lub materialnych do swojego ostatniego miejsca zameldowania.

Zasoby kadrowe i lokalowe placówki

Placówka posiada wykwalifikowaną kadre : specjalistę terapii uzależnień, pedagoga społecznego, pedagoga resocjalizacyjnego, pracownika ds. socjalnych. Rozpoczęta jest i kontynuowana współpraca ze specjalistami w dziedzinie psychologii również klinicznej, psychiatrii. Utrzymywany jest stały kontakt z poradniami psychologiczno - pedagogiczną, uzależnień w Nowym Dworze Mazowieckim. Stowarzyszenie chwali sobie również współpracę z lokalnym samorządem, w zakresie rozwiązywania problemów społecznych. bez tak szeroko rozumianej współpracy nie byłoby możliwe wielopoziomowe udzielanie pomocy osobom potrzebującym.

Placówka posiada również zasoby lokalowe, gabinet lekarski, sale zajęciową, bibliotekę i szereg pomieszczeń do adaptacji, piękny teren rekreacyjny z możliwością spędzania wolnego czasu nad rzeką Wkrą, boisko do siatki i piłki nożnej, stół do tenisa stołowego, boisko do kosza.

Rewitalizacja psychologiczna, duchowa i zawodowa podjęta przez Stowarzyszenie w ramach placówki to bezpieczne przywrócenie społeczeństwu wartościowego zasobu ludzkiego.

Monitorowanie ich rozwoju społecznego, zawodowego i duchowego da gwarancję trwałych zmian mentalnościowych i wyzbycia się nabytych nawyków w okresie inercji społecznej. Osoby długotrwale bezdomne i bezrobotne tracą zdolność poruszania się w społeczeństwie nie tylko na rynku pracy. Tracą kontakt ze środowiskiem rodzinnym, tracą relacje rodzinne, wywodzą się z rodzin dysfunkcyjnych i patologicznych. Przyczynia się to do zerwania więzi i relacji interpersonalnych. Nastawienie na „przetrawianie” pozbywa ich umiejętności społecznych, poczucia własnej wartości a wreszcie godności.

Praca z osobami bezdomnymi i uzależnionymi to trudne przedsięwzięcie. Trudno jest pracować z osobami, które przestały wierzyć, że mogą cokolwiek „sprawić” w swoim życiu. Że mogą podlegać prawu przyczyny i skutku. Wymaga to stworzenia długoterminowego projektu i pracy wielu specjalistów.

Opracowane przez Agatę Pietras, Stowarzyszenie ANTIDOTUM

#### **4.5. Bezradność w sprawach opiekuńczo - wychowawczych i prowadzenia gospodarstwa domowego, zwłaszcza w rodzinach niepełnych i wielodzietnych**

Rodzina jest podstawową komórką społeczną spełniającą istotne funkcje zaspakajające potrzeby społeczeństwa, psychiczne i emocjonalne swoich członków. Na terenie gminy Legionowo funkcjonuje wiele rodzin niewydolnych w wypełnianiu funkcji, które powinna spełniać rodzina. Rodziny te najczęściej odznaczają się zaburzeniem struktury w postaci nieustabilizowanych formalnie i społecznie związków, rozkładem pożycia małżeńskiego. Zjawiska patologiczne powszechnie występujące w tych rodzinach to: przemoc, nadużywanie alkoholu i łamanie norm społeczno- prawnych.

Ustawa o pomocy społecznej nakłada obowiązek realizacji istotnych zadań w obszarze rozwiązywania problemów opiekuńczo - wychowawczych, zarówno na samorząd gminny, jak i powiatowy. Do zadań powiatu należy przede wszystkim tworzenie i wdrażanie programów pomocy dziecku i rodzinie oraz prowadzenie placówek opiekuńczo - wychowawczych wsparcia dziennego, o zasięgu ponad gminnym.

Zadania Gminy w zakresie rozwiązywania problemów opiekuńczo – wychowawczych określone w ustawie o pomocy społecznej to:

- 2) tworzenie gminnego systemu profilaktyki i opieki nad rodziną,
- 3) prowadzenie placówek opiekuńczo - wychowawczych wsparcia dziennego, o zasięgu gminnym,
- 4) prowadzenie i zapewnienie miejsc w ośrodkach wsparcia o zasięgu gminnym oraz kierowanie do nich osób wymagających opieki ( w tym domów dla samotnych matek z dziećmi),
- 5) praca socjalna prowadzona z osobami i rodzinami w celu rozwinięcia lub wzmocnienia ich aktywności i samodzielności życiowej oraz ze społecznością lokalną w celu zapewnienia współpracy i koordynacji działań instytucji i organizacji istotnych dla zaspokojenia potrzeb członków społeczności.

## 5. Realizowane programy profilaktyczne

### *Realizowane programy zdrowotne:*

1. **Kampania „Zachowaj Trzeźwy Umysł”** - podnoszenie sprawności fizycznej i rozpowszechnianie zdrowego trybu życia poprzez edukację, różnego rodzaju ulotki profilaktyczno-edukacyjne, konkursy, objęto 692 uczestników ze Szkół Podstawowych i Gimnazjalnych z terenu gminy. Odbyło się 6 spotkań i konferencji na temat profilaktyki uzależnień od alkoholu. Całkowity koszt programu - 610 zł.

2. **„Umiejętność współpracy z dziećmi trudnymi”** - prowadzenie profilaktycznej działalności informacyjnej i edukacyjnej dla nauczycieli, objęto 77 uczestników nauczycieli szkół Podstawowych i Gimnazjalnych, tematyka: Profilaktyka uzależnień od alkoholu i narkotyków. Odbyły się 3 spotkania, całkowity koszt 1800 zł.

3. **„Nasze bezpieczeństwo”** - prowadzenie profilaktycznej działalności informacyjnej i edukacyjnej dla uczniów klas IV, objęto 90 uczestników byli to uczniowie klas IV szkół podstawowych, odbyły się 3 spotkania dotyczyły one walki z przemocą. Całkowity koszt 550 zł.

4. **„Chrońmy młodość”** - prowadzenie profilaktycznej działalności informacyjnej i edukacyjnej dla uczniów, objęto 80 uczestników byli to uczniowie szkół podstawowych, odbyły się 3 spotkania dotyczyły ona profilaktyki uzależnień. Całkowity koszt 600 zł.

5. **„Lekcje przestrogi – II”** - prowadzenie profilaktycznej działalności informacyjnej i edukacyjnej dla nauczycieli, rodziców i uczniów, objęto 95 uczestników byli to nauczyciele, rodzice, uczniowie. Odbyły się 3 spotkania o tematyce związanej z profilaktyką uzależnień od alkoholu. Całkowity koszt 600 zł.

6. **„Alkohol – jak działa na organizm człowieka. Stop agresji”** - prowadzenie profilaktycznej działalności informacyjnej i edukacyjnej dla uczniów szkół podstawowych i gimnazjalnych, objęto 692 uczestników byli to uczniowie szkół podstawowych i gimnazjalnych. Odbyły się 6 spotkań o tematyce związanej z profilaktyką uzależnień od alkoholu. Całkowity koszt 329,99 zł.

7. **„Zdrowi mieszkańcy – zdrowe Mazowsze”** - w ramach współpracy Wojewódzkiego Szpitala Chirurgii Urazowej - Szpitala Św. Anny w Warszawie, objęto 70 uczestników byli to mieszkańcy Gminy. Wykonano pomiary:gluk., cholest., ciśnienie,trójglic., tlenek węgla,tkan.tłuszcz, spirometr,EKG, PSA. Program finansowany przez Urząd Marszałkowski, Gmina Zakroczym odpowiedzialna była za część organizacyjną.

Od 2007 – 2013 r. Gmina współpracuje ze Szpitalem Chirurgii Urazowej św. Anny w Warszawie. Co roku pod koniec września lekarze wykonują szereg badań, ponadto co roku podczas Dni Zakroczymia firma farmaceutyczna LEKAM z Zakroczymia wykonuje bezpłatne badania dla mieszkańców(cukier, cholesterol, ciśnienie itp.).

Gmina współpracuje też ze Starostwem Powiatowym w Nowym Dworze Mazowieckim. W ramach tej współpracy na przełomie lutego i marca, zostaną wykonane badania cytologiczne dla kobiet. Mieszkańców powiadamia się poprzez ogłoszenia w prasie, na BIP, tablicy ogłoszeń na mszach w kościele, dzięki temu wszyscy mają dostęp do tych badań.

## II. ANALIZA PROBLEMÓW W ZAKRESIE POLITYKI SPOŁECZNEJ W GMINIE ZAKROCZYM.

Analizując wyniki otrzymane z Gminnego Ośrodka Pomocy Społecznej w Zakroczymiu, Posterunku Policji, Urzędu Gminy w Zakroczymiu, Powiatowego Urzędu Pracy w Nowym Dworze mazowieckim, Stowarzyszenia Antidotum,

wywiadu w Apostolstwie Trzeźwości oraz na podstawie danych uzyskanych w ankietach przeprowadzonych wśród uczniów Gimnazjum Nr 1 w Zakroczymiu opracowano materiał niezbędny do analizy. W procesie formułowania Strategii zastosowano analizę SWOT jako jedną z technik. Nazwa SWOT pochodzi od angielskich słów Strengths (mocne strony), Weaknesses (słabe strony), Opportunities (szanse), Threats (zagrożenia). Polega na ocenie elementów, które należy wykorzystać lub eliminować podczas realizacji działań na rzecz rozwiązywania problemów społecznych. Służy do zbadania silnych i słabych stron jednostki czy instytucji, a następnie ich konfrontacji wobec szans i zagrożeń tkwiących w bliższym i dalszym otoczeniu. Analiza ta ma na celu oszacowanie potencjału jakim dysponujemy oraz pozwoli odpowiedzieć na pytanie, w jakim stopniu nasze zasoby odpowiadają potrzebom i wymogom jednostki i środowiska, w którym działamy. Analiza SWOT obejmuje:

1. **Silne strony** – wewnętrzne czynniki o pozytywnym wpływie na sytuację społeczną – to co wyróżnia nas na tle innych, tworzą pozytywny wizerunek instytucji.

2. **Słabe strony** – wewnętrzne czynniki o negatywnym wpływie na sytuację społeczną. Powodują ograniczenia i mogą blokować rozwój instytucji.

3. **Szanse** – zewnętrzne czynniki o pozytywnym wpływie na wydarzenia i procesy związane z realizacją celów. Są to też kierunki działań, które mogą przynieść w przyszłości społecznie pozytywne efekty.

4. **Zagrożenia** - zewnętrzne czynniki mające negatywny wpływ na wydarzenia i procesy związane z realizacją celów. Zagrożenia są postrzegane jako bariery, utrudnienia i możliwości niebezpieczeństwa.

### Mocne i słabe strony pomocy społecznej Gminy Zakroczym :

Mocne strony	Słabe strony
<ul style="list-style-type: none"> <li>● Dobra współpraca z organizacjami pozarządowymi</li> <li>● Dobra współpraca z innymi jednostkami samorządowymi z terenu powiatu (wspólna realizacja projektów unijnych)</li> <li>● Efektywne działanie Gminnego Ośrodka Pomocy Społecznej</li> <li>● Poprawna identyfikacja potrzeb społeczności gminy</li> <li>● Pozyskiwanie środków unijnych dysponowanych przez Gminny Ośrodek Pomocy Społecznej</li> <li>● Prawidłowe rozdysponowywanie</li> </ul>	<ul style="list-style-type: none"> <li>● Brak bezpłatnego poradnictwa prawnego i psychologicznego</li> <li>● Mała dostępność usług internetowych</li> <li>● zbyt mała infrastruktura społeczna: brak świetlic środowiskowych itd.</li> <li>● Niewystarczająca ilość czasu pracy psychologa do spraw dzieci i młodzieży</li> <li>● Niski poziom aktywności rodzin w kwestii uzależnień członków rodziny</li> <li>● Duża liczba osób uzależnionych od alkoholu</li> <li>● Niska skuteczność instytucji przeciwdziałających patologiom społecznym</li> <li>● Brak systemu opieki nad dzieckiem i rodziną</li> <li>● Wysokie bezrobocie</li> <li>● Wzrastająca liczba ludzi ubogich</li> <li>● Wyuczona bezradność oraz roszczeniowość postaw</li> <li>● Brak możliwości i szans dla młodzieży</li> </ul>

pozyskanych środków w zależności od potrzeb

- Zróżnicowanie form pomocy świadczonej przez GOPS
- Działający na terenie gminy Ośrodek Apostolstwa Trzeźwości
- Spadek stopy bezrobocia w tym kobiet bezrobotnych
- Położenie geograficzne gminy (bliskość Warszawy)

- Uzależnianie się podopiecznych od udzielonych świadczeń
- Wzrost ilości rodzin dysfunkcyjnych i niewydolnych wychowawczo
- Położenie geograficzne gminy (bliskość Warszawy)
- Duża ilość beneficjentów GOPS o niskich kwalifikacjach zawodowych, niechęć do ich podnoszenia
- Duża ilość bezrobotnych kobiet
- Rolniczy charakter gminy
- Brak organizacji pozarządowych wspierających osoby bezrobotne
- Brak wyspecjalizowanych pracowników socjalnych kompleksowo zajmujących się rodzinami z różnymi problemami.
- Niedostateczna oferta opieki nad osobami niepełnosprawnymi,
- Niepełne rozpoznanie liczby osób niepełnosprawnych
- Ograniczona dostępność do domów pomocy społecznej i wysokie koszty pobytu w placówce,
- Brak określonego standardu usług opiekuńczych.
- Niedostateczna ilość realizowanych programów profilaktycznych
- złe warunki lokalowe

### Szanse i zagrożenia pomocy społecznej w Gminie Zakroczym:

#### Szanse

- Możliwość wykorzystania funduszy unijnych na realizację programów wsparcia dla osób i rodzin korzystających pomocy społecznej
- Rosnący udział instytucji w realizacji programów mających na celu ograniczenie zjawisk patologicznych
- Utworzenie spółdzielni socjalnej
- możliwość współpracy z Powiatowym Urzędem Pracy oraz organizacjami pozarządowymi działającymi na rzecz mieszkańców gminy
- możliwość rynku pracy jakim jest Warszawa,
- Upowszechnianie aktualizowanych informacji dotyczących różnych form pomocy dla rodzin wymagających

#### Zagrożenia

- Brak stabilności prawnej
- Groźba kryzysu gospodarczego
- Ogólne zubożenie społeczeństwa
- Brak zintegrowanych działań w zakresie rozwiązywania problemów społeczności lokalnej
- Wzrost patologii społecznych
- Przyzwolenie społeczne na spożywanie alkoholu zwłaszcza przez nieletnich
- „uzależnianie się” od pomocy społecznej
- Zwiększająca się liczba osób korzystających regularnie z różnych form pomocy społecznej
- Niestabilna polityka państwa
- Niechęć do ujawniania zjawiska przemocy przez ofiary
- Stale poszerzający się proces



- |   |   |
|---|---|
| <p>wsparcia,</p> <ul style="list-style-type: none"> <li>● Usprawnienie działania świetlicy socjoterapeutycznej</li> <li>● Skoordynowanie pomocy materialnej i poradnictwa,</li> <li>● Rozwój specjalistycznych usług opiekuńczych w Gminnym Ośrodku Pomocy Społecznej,</li> <li>● Dokładniejsze rozpoznanie potrzeb osób korzystających z pomocy społecznej</li> <li>● Wzrost społecznej akceptacji osób niepełnosprawnych,</li> <li>● Poszerzenie ofert pracy na rzecz osób niepełnosprawnych,</li> <li>● Likwidacja barier architektonicznych</li> <li>● Jasna i przejrzysta polityka finansowa oraz informacyjna w ramach działań pomocowych</li> <li>● Integracja środowisk osób niepełnosprawnych na rzecz poszukiwania pracy oraz samoakceptacji, podnoszenia kwalifikacji zawodowych</li> <li>● Poszukiwanie nowych, aktywnych form poszukiwania pracy dla osób bezrobotnych</li> <li>● Tworzenie Klubów Pomocy Koleżeńskiej</li> <li>● Integracja kobiet bezrobotnych poprzez wspólne działania proedukacyjne,</li> </ul> | <p>dezintegracji rodziny</p> <ul style="list-style-type: none"> <li>● Wysoki odsetek osób i rodzin utrzymujących się z prac sezonowych (rolniczy charakter gminy)</li> <li>● Niewielkie szanse osób niepełnosprawnych na zdobycie wykształcenia i pracy ze względu na niedostateczne rozwiązania w zakresie edukacji</li> <li>● Rozwój zjawiska wykluczenia społecznego w niektórych grupach społecznych,</li> <li>● Niechęć osób ubogich i zagrożonych wykluczeniem społecznym do wprowadzania zmian w swoim życiu</li> <li>● niewystarczająca baza mieszkaniowa, brak mieszkań komunalnych i socjalnych</li> <li>● Pojawianie się zjawiska wykluczenia społecznego wśród osób bezrobotnych,</li> <li>● Istnienie problemu zatrudnienia nielegalnego „na czarno”,</li> <li>● Brak stabilizacji w rodzinach dotkniętych bezrobociem.</li> <li>● Niedostateczna ilość organizacji pozarządowych działających na rzecz rodzin, dzieci, młodzieży,</li> <li>● Przeciążenie pracowników socjalnych dużą ilością rodzin pozostających pod ich opieką</li> <li>● Niewystarczająca oferta spędzania czasu wolnego poza godzinami lekcyjnymi</li> <li>● Wzrost liczby osób samotnych, niepełnosprawnych korzystających z pomocy społecznej,</li> <li>● Niedostosowana infrastruktura dla osób starszych , niepełnosprawnych,</li> <li>● Utrudniona dostępność do lekarzy specjalistów.</li> </ul> |
|---|---|

Z analizy słabych i mocnych stron wynika, że w gminie świadczona jest wielokierunkowa pomoc przyczyniająca się do poprawy sytuacji społecznej mieszkańców, skierowana nie tylko do najuboższych mieszkańców gminy, ale do wszystkich ludzi zamieszkujących na terenie gminy. Jednym z największych problemów jest ubóstwo dotyczące coraz większą grupę rodzin zwłaszcza tych wielodzietnych. Słabością instytucji jest bardzo mała grupa rodzin wychodzących z ubóstwa i „uzależnienia się” od pomocy społecznej oraz bardzo wysokie bezrobocie. Podejmowane przez samorząd gminy działania zmierzającego do zmniejszenia bezrobocia są pomocne, ale nie rozwiązują w całości problemu. W rodzinach, w których nie występuje bezrobocie, dochody są również bardzo niskie, często niewystarczające nawet na podstawowe potrzeby życiowe. Problemem jest również duża ilość kobiet bezrobotnych oraz osób niepełnosprawnych korzystających z pomocy społecznej. Mocną stroną gminy jest decyzyjny

samorząd ściśle współpracujący z sąsiednimi samorządami, chociażby w przypadku wspólnie realizowanych projektów unijnych. Jako przykład można podać projekt "Partnerstwo w Widłach Trzech Rzek" realizowany ze środków Europejskiego Funduszu Społecznego na terenach powiatu nowodworskiego oraz sąsiedniej gminy Wieliszew. Mocną stroną jest również wykorzystywanie przez GOPS środków z programu Kapitał Ludzki w zrealizowanym projekcie "Nowa Ja – żyj przyszłością" adresowanym do kobiet bezrobotnych, oraz ścisła współpraca z organizacjami pozarządowymi w tym ze Stowarzyszeniem Antidotum. Należy jednoznacznie stwierdzić, że opracowanie analizy SWOT pozwala jasno wskazać braki i słabości, daje podstawę do opracowania celu i kierunku rozwoju, jak również wskazuje mocne strony, czyli atuty, pozycję i postrzeganie w regionie instytucji pomocy społecznej.

### **III. CELE STRATEGII I KIERUNKI ZAPOBIEGANIA ZAGROŻENIOM SPOŁECZNYM.**

***MISJA: W sferze życia społecznego misją Gminy Zakroczym jest zapewnienie dobrej jakości życia swoim mieszkańcom oraz dostęp do opieki medycznej, wykształcenia i szeroko pojętych usług dla ludności zamieszkującej gminę.***

#### **Cel główny Gminnej Strategii Rozwiązywania Problemów Społecznych**

**Zapewnienie prawidłowego rozwoju i funkcjonowania mieszkańców we wszystkich ich funkcjach społecznych. Otaczanie opieką jednostek i grup w szczególnie trudnej sytuacji społecznej.**

#### ***Cele operacyjne oraz kierunki działania:***

##### **1/ bieżąca analiza potrzeb społecznych:**

- podejmowanie działań mających na celu rozpoznanie i rozwiązywanie problemów społecznych,
- podejmowanie innowacyjnych działań w celu zdiagnozowania potrzeb beneficjentów pomocy społecznej,
- aplikowanie o środki zewnętrzne (fundusze europejskie) z przeznaczeniem na rozwiązywanie lokalnych potrzeb społecznych,
- kształcenie kadry pomocy społecznej,

##### **2/ podnoszenie aktywności zawodowej i społecznej grup dotkniętych ubóstwem i wykluczeniem społecznym:**

- realizowanie przez GOPS pomocy finansowej i rzeczowej,
- poradnictwo rodzinne,
- współpraca z PUP w celu szybkiej i sprawnej informacji na temat oferty PUP dla mieszkańców,
- współpraca z organizacjami pozarządowymi w celu wspólnej realizacji projektów na rzecz osób potrzebujących, w tym projektów realizowanych w ramach Europejskiego Funduszu Społecznego,

- profilaktyka wśród rodzin zagrożonych patologią,

### **3/ działania na rzecz osób długotrwale bezrobotnych, w szczególności kobiet i młodzieży:**

- współpraca z Powiatowym Urzędem Pracy w celu szybkiej i sprawnej informacji na temat oferty tej instytucji dla mieszkańców, w szczególnością dla osób po 50 roku życia,
- podniesienie poziomu aktywizacji zawodowej osób bezrobotnych,
- podnoszenie kwalifikacji zawodowych osób bezrobotnych,
- wspomaganie integracji społecznej osób bezrobotnych i ich rodzin ze środowiskiem lokalnym,
- tworzenie możliwości przekwalifikowania dla osób długotrwale bezrobotnych,

### **4/ aktywizacja osób niepełnosprawnych:**

- wsparcie socjalne, środowiskowe oraz finansowe dla osób chorych i niepełnosprawnych,
- działania na rzecz aktywizacji, poprzez kształcenie, rekreacje, sport, turystykę, kulturę oraz programy edukacyjne,
- stworzenie grup samopomocowych,
- uwrażliwienie społeczności lokalnej na potrzeby osób niepełnosprawnych,
- współpraca z PEFRON oraz organizacjami pozarządowymi w celu rozwiązywania problemów osób niepełnosprawnych,
- propagowanie działań zmierzających do organizowania czasu wolnego, aktywnego i zdrowego trybu życia osób niepełnosprawnych i starszych,

### **5/ aktywne rozwiązywanie sytuacji kryzysowej w rodzinie:**

- pomoc finansowa, rzeczowa dla rodzin z dziećmi znajdujących się w trudnej sytuacji materialnej,
- zapewnienie pomocy potrzebującym dzieciom i młodzieży z rodzin wymagających wsparcia w postaci dożywiania w placówkach oświatowych oraz wyposażenia w artykuły szkolne,
- współorganizowanie wypoczynku letniego dzieciom z rodzin ubogich,
- współpraca z pedagogami i psychologami na terenie placówek oświatowych,
- współpraca z sądem rodzinnym, kuratorami zawodowymi i społecznymi,
- wspieranie działań mających na celu utworzenie mieszkań przeznaczonych w szczególności dla samotnych matek, ofiar przemocy czy rodzin w kryzysie,
- podnoszenie kwalifikacji osób pracujących na rzecz pomocy rodzinie,
- zwiększenie dostępności pomocy terapeutycznej dla osób uzależnionych, współuzależnionych i zagrożonych uzależnieniem,
- opieka nad rodzinami w których występują problemy alkoholowe i narkotykowe, udzielanie pomocy psychologicznej, społecznej i prawnej, ochrony przed przemocą w rodzinie,
- edukacja dzieci i młodzieży w zakresie sposobów radzenia sobie z agresją i stresem,
- udzielanie pomocy i wsparcia osobom dotkniętym przemocą i pozostającym w rodzinie oraz zmuszonym do opuszczenia dotychczasowego miejsca zamieszkania,
- działania realizowane w ramach Komisji Rozwiązywania Problemów Alkoholowych,
- prowadzenie profilaktycznej działalności informacyjnej dla dzieci i młodzieży na temat rozwiązywania problemów narkomanii, alkoholizmu i innych uzależnień.

### **6/ podniesienie poziomu i dostępności usług opiekuńczych, pielęgnacyjnych, również w miejscu zamieszkania, zwiększenie dostępności do świadczeń opieki zdrowotnej:**

- rozwijanie usług opiekuńczych w tym usług specjalistycznych, dostosowanych do potrzeb osób wymagających takiego wsparcia,
- podnoszenie kwalifikacji kadry świadczącej usługi opiekuńcze,
- zwiększanie równego dostępu do świadczeń opieki zdrowotnej,

- podniesienie świadomości zdrowotnej mieszkańców gminy,
- promocja profilaktyki i zdrowego stylu życia,
- prewencja chorób nowotworowych, kardiologicznych i otyłościowych,
- rozpowszechnianie umiejętności pierwszej pomocy w nagłych wypadkach,
- promocja bezpłatnych badań profilaktycznych i diagnostycznych dla mieszkańców gminy,
- krzewienie idei krwiodawstwa wśród mieszkańców,
- edukacja dzieci i młodzieży w zakresie prawidłowego odżywiania oraz zdrowego stylu życia,
- rozpowszechnienie idei profilaktyki uzależnień i przeciwdziałania patologii społecznej

#### **IV. ZGODNOŚĆ STRATEGII Z INNYMI DOKUMENTAMI PLANISTYCZNYMI**

Strategia Rozwiązywania Problemów Społecznych jest zgodna z prawem wspólnotowym, strategiami europejskimi, narodowymi, regionalnymi i lokalnymi. Prawo wspólnotowe nie ingeruje w systemowe rozwiązania w zakresie pomocy społecznej obowiązujące w państwach członkowskich. Funkcjonuje jednak polityka społeczna Unii Europejskiej koordynująca narodowe polityki społeczne w zakresie koniecznym z punktu widzenia funkcjonowania wspólnego rynku. Strategia Rozwiązywania Problemów Społecznych jest spójna z **polityką społeczną Unii Europejskiej**.

Polska włącza się w realizację drugiego z celów Strategii Lizbońskiej, który stawia na modernizację europejskiego modelu socjalnego, inwestowanie w ludzi oraz zwalczanie wykluczenia społecznego, poprzez Narodową Strategię Problemów Społecznych. Strategia Rozwiązywania Problemów Społecznych jest też zgodna z zapisami w strategii na szczeblu wojewódzkim. **Strategia Wojewódzka w Zakresie Polityki Społecznej Dla Województwa Mazowieckiego Na lata 2005-2013** ma spójne priorytety z Strategią Rozwiązywania Problemów Społecznych. Dotyczą one działań na rzecz osób i rodzin znajdujących się w ubóstwie, zagrożonych wykluczeniem społecznym. Działania te zmierzają również do ograniczenia skutków długotrwałego bezrobocia, umacniania rodziny jak też przeciwdziałaniu wykluczeniu osób starszych, samotnych i niepełnosprawnych, zwalczania patologii społecznych i wzrostu poczucia bezpieczeństwa.

Strategia Zrównoważonego Rozwoju Gminy Zakroczym do 2010 r.

Uchwała Nr 110/XXII/2004 Rady Gminy Zakroczym z dnia 15 lipca 2004 r.

Uchwała Nr XXII/140/ 2008 Rady Gminy Zakroczym z dnia 30 grudnia 2008r. - w sprawie przyjęcia „Programu Profilaktyki i Rozwiązywania Problemów Alkoholowych, Narkomanii i Przeciwdziałania Przemocy w Rodzinie na terenie Gminy Zakroczym w 2009r.”

## V. MONITORING STRATEGII

### Monitoring i ewaluacja

Cele przyjęte w Strategii Rozwiązywania Problemów Społecznych są ze sobą powiązane i wymagają szybkiego wdrożenia ze względu na to, że mają wpływ na poprawę życia mieszkańców, przeciwdziałają marginalizacji i wykluczeniu społecznemu osób i rodzin. Monitoring ma na celu obserwację celów strategicznych i realizację celów operacyjnych poprzez właściwie dobrane kierunki działań. Monitoring umożliwia aktualną identyfikację problemów, pozwala ocenić zaawansowanie poszczególnych kierunków działań, zaangażowanie jednostek odpowiedzialnych za ich realizację.

Ewaluacja polega na systematycznym badaniu przydatności i skuteczności podejmowanych działań w odniesieniu do założonych celów. Jest działalnością normatywną, ponieważ wykorzystuje się w niej istniejące normy. W wyniku ewaluacji mogą pojawić się propozycje wprowadzenia nowych norm, i procedur, może nastąpić modyfikacja przyjętych kierunków działań w przypadku istotnych zmian społecznych. Mogą one się pojawić poprzez narastanie wyodrębnionych problemów społecznych czy zmianę regulacji prawnych. Ewaluacja jest też działalnością instrumentalną, ponieważ jej podstawowym celem jest dostarczenie podmiotom polityki społecznej praktycznej wiedzy potrzebnej przy podejmowaniu decyzji.

Przygotowanie Strategii i przyjęcie jej przez Radę Gminy Zakroczym kończy pierwszy etap planowania.

Działania przedstawione w dokumencie mają jednak charakter długofalowy. Wymaga to więc stałego śledzenia zmian społeczno - politycznych, gospodarczych, prawnych i uwzględniania ich w strategii.

Tak więc Strategia Rozwiązywania Problemów Społecznych jest dokumentem wymagającym okresowej aktualizacji. Powinna się ona odbywać nie rzadziej niż raz na 5 lat.

Elementami skutecznego monitoringu i ewaluacji będzie:

- 1) powołanie zespołu przez Burmistrza Gminy Zakroczym,
- 2) dokonywanie rocznej oceny wdrażania strategii przez ww. zespół w zakresie poziomu wdrażania poszczególnych celów i kierunków działań.

## VI. ŹRÓDŁA FINANSOWANIA

Cele i działania w zakresie rozwiązywania problemów społecznych przyjęte w powyższym dokumencie wymagają odpowiednich źródeł finansowania.

Do podstawowych źródeł finansowania działań z zakresu rozwiązywania problemów społecznych zaliczamy:

- 1) środki pochodzące z budżetu Gminy w zakresie finansowania zadań własnych pomocy społecznej oraz w innych obszarach przedstawionych w strategii,
- 2) środki pochodzące z budżetu państwa w zakresie zadań zleconych przez administrację rządową,
- 3) środki pochodzące z Europejskiego Funduszu Społecznego i Europejskiego Funduszu Rozwoju Regionalnego,
- 4) środki pochodzące z Państwowego Funduszu Osób Niepełnosprawnych,

- 5) środki pochodzące z budżetu Powiatu Nowodworskiego,
- 6) środki pochodzące od sponsorów i inwestorów prywatnych,
- 7) inne źródła.

## VII. UWAGI KOŃCOWE.

Realizacja Strategii Rozwiązywania Problemów Społecznych Gminy Zakroczym to wprowadzenie w życie nowoczesnego modelu polityki społecznej gminy dającego podstawę do rozwiązania problemów zgodnie z lokalnymi potrzebami. Strategia jest drogowskazem i instrumentem działania władz samorządowych i instytucji pomocy społecznej, który ułatwi podejmowanie skutecznych działań dotyczących poprawy jakości życia mieszkańców gminy. Celem strategii są działania długofalowe polegające na inwestycji w kapitał ludzki, edukację, poprawę sytuacji materialnej rodzin, działania na rzecz poprawy rynku zatrudnienia. Priorytety sformułowane zostały zgodnie z ich hierarchią wraz ze wskazaniem sposobów ich osiągnięcia oraz dążenia do nich. Aby jednak strategia spełniała oczekiwania koniecznym jest pobudzenie instytucji lokalnych do aktywności oraz integracja wszystkich środowisk lokalnych. Chęć wzajemnej współpracy na rzecz osób korzystających z pomocy społecznej deklarują lokalne instytucje i organizacje.

