

Zamawiający:
Gmina Zakroczym
ul. Warszawska 7; 05 – 170 Zakroczym
NIP: 531 16 64 696
REGON: 013270399
Tel/fax: 22 785 26 22
E – mail: urząd@zakroczym.pl

SPECYFIKACJA ISTOTNYCH WARUNKÓW ZAMÓWIENIA
POSTĘPOWANIE O ZAMÓWIENIE PUBLICZNE W TRYBIE
PRZETARGU NIEOGRANICZONEGO

Podstawa:

art. 39 ustawy z dnia 29 stycznia 2004 r. Prawo zamówień publicznych (t.j. Dz. U. z 2015 r., poz. 2164).

PRZEDMIOT ZAMÓWIENIA:

Remont łazienek w Zespole Szkolno- Przedszkolnym Nr 1 w Zakroczymiu.

Przedmiot zamówienia określają:

nazwa i kody CPV:

45.00.00.00 – 7 roboty budowlane,

45.30.00.00-0 roboty instalacyjne w budynkach,

45.40.00.00-1 roboty wykończeniowe w zakresie obiektów budowlanych.

Niniejsza Specyfikacja składa się łącznie z 55 stron.

Kolejność stron Zamawiający oznaczył i zaparafował w prawym górnym rogu każdej strony.

ZATWIERDZAM:

BURMISTRZ
GMINY ZAKROCZYM

Artur Ciecierski

I. INFORMACJE OGÓLNE

1. Formularze przewidziane w SIWZ powinny zostać wypełnione przez oferenta bez wyjątku i ściśle według warunków i postanowień zawartych w SIWZ bez dokonywania w nich zmian przez oferenta.
2. W przypadku, gdy jakkolwiek część powyższych dokumentów nie dotyczy oferenta, wpisuje „nie dotyczy”.
3. Każdy oferent przedłoży tylko jedną ofertę. Oferent, który przedłoży więcej niż jedną ofertę zostanie wykluczony z postępowania.
4. Oferent poniesie wszelkie koszty związane z przygotowaniem i złożeniem oferty.
5. Zamawiający nie dopuszcza składania ofert częściowych i wariantowych.
6. Niniejsza Specyfikacja Istotnych Warunków Zamówienia będzie nazywana dalej: „SIWZ”.
7. „Wykonawcą” lub „oferentem” są osoby lub podmioty, które biorą udział w postępowaniu o udzielenie zamówienia publicznego przez Zamawiającego.

II. TRYB UDZIELENIA ZAMÓWIENIA PUBLICZNEGO

Postępowanie o udzielenie zamówienia publicznego prowadzone w trybie przetargu nieograniczonego na podstawie art. 39-46 w związku z art. 10 ust. 1 ustawy z dnia 29 stycznia 2004 r. Prawo zamówień publicznych (Dz. U. z 2015 r. poz. 2164) zwanej dalej ustawą Pzp.

III. OPIS PRZEDMIOTU ZAMÓWIENIA

- 3.1 Przedmiotem zamówienia jest remont dwóch pomieszczeń sanitariatów szkolnych na parterze i I piętrze budynku Zespołu Szkolno –Przedszkolnego nr 1 w Zakroczymiu ul. Koźmińskiego 61 zgodnie z Programem Funkcjonalno -Użytkowym oraz przedmiarami.
- 3.2 Szczegółowo opis przedmiotu zamówienia obejmuje: rozbiórkę ścian działowych w sanitariatach, demontaż stolarki drzwiowej oraz urządzeń sanitarnych, wykonanie zmian w układzie ścian działowych oraz w układzie ścian kabin ustępowych, wykonanie nowych okładzin ścian oraz posadzek, montaż nowych drzwi dostosowanych wymiarami do wymagań wynikających z właściwych przepisów, zmiana wykończenia sufitów i ścian, wymianę armatury sanitarnej z osprzętem, przebudowę instalacji wodnej i kanalizacyjnej oraz dostosowanie jej do projektowanego układu urządzeń, a także wykonanie mechanicznej wentylacji wyciągowej.
- 3.3 Warunki gwarancji jakości i rękojmi za wady.
 - 3.3.1. Wykonawca zobowiązuje się do udzielenia gwarancji na cały zakres zamówienia.
 - 3.3.2. Wykonawca udzieli Zamawiającemu gwarancji na wykonany przedmiot zamówienia i wbudowane materiały oraz zamontowane urządzenia przez wskazany przez siebie okres, stanowiący kryterium oceny ofert. Okres gwarancji liczony będzie od dnia dokonania odbioru końcowego.
 - 3.3.3. Rękojmia za wykonany przedmiot zamówienia – minimum 36 miesięcy od dnia dokonania odbioru końcowego (z zastrzeżeniem pkt XIII SIWZ).

3.3.4. Wykonawca zobowiązany będzie, na wezwanie Zamawiającego w okresie gwarancyjnym, do realizacji corocznych przeglądów gwarancyjnych zapewniających bezusterkową eksploatację urządzeń.

3.3.5. W okresie gwarancyjnym koszty związane z naprawami, przeglądami gwarancyjnymi ponosić będzie Wykonawca.

3.4 Wykonanie przedmiotu zamówienia.

3.4.1 Roboty budowlane należy wykonać zgodnie z załączonym Programem Funkcjonalno - Użytkowym, wytycznymi określonymi w specyfikacji istotnych warunków zamówienia oraz z wiedzą techniczną i sztuką budowlaną, przepisami BHP, ppoż.

3.4.2 Przed rozpoczęciem robót wykonawca przedłoży atesty i świadectwa na podstawowe materiały przewidziane do wbudowania i uzyska akceptację Zamawiającego (Inspektora nadzoru) na ich wbudowanie.

3.4.3 Wszystkie dostarczone i zamontowane urządzenia muszą być nowe. Nie dopuszcza się urządzeń prototypowych. Dostarczane urządzenia muszą posiadać wymagane certyfikaty lub deklaracje zgodności CE.

3.4.4 Do wykonania zamówienia wykonawca zobowiązany jest użyć materiałów gwarantujących odpowiednią jakość, o parametrach technicznych i jakościowych odpowiadających właściwościom materiałów przyjętych w Programie Funkcjonalno-Użytkowym.

3.4.5 Wykonawca ma obowiązek posiadać w stosunku do użytych materiałów i urządzeń dokumenty potwierdzające pozwolenie na zastosowanie/wbudowanie (atesty, certyfikaty, aprobaty techniczne, świadectwa jakości).

3.4.6 Zabrania się stosowania materiałów nieodpowiadających wymaganiom obowiązujących Norm oraz o innych parametrach niż określone w Programie Funkcjonalno- Użytkowym.

3.4.7 Wykonawca po zakończeniu robót przygotowuje i złoży w formie papierowej trwale spiętej **operat kołaudacyjny**, w skład którego wchodzić będą:

1. atesty, certyfikaty CE lub deklaracje zgodności na wbudowane materiały i zamontowane urządzenia ruchome i nieruchome,
2. dokumenty gwarancyjne wraz z warunkami gwarancji wszystkich zamontowanych urządzeń, inne dokumenty zgromadzone w trakcie wykonywania przedmiotu zamówienia, a odnoszące się do jego realizacji.

3.4.8 Wykonawca zabezpieczy składowane tymczasowo na placu budowy materiały i urządzenia - do czasu ich wbudowania, przed zniszczeniem, uszkodzeniem albo utratą jakości, właściwości lub parametrów oraz udostępni do kontroli przez Inspektora Nadzoru.

3.4.9 Wykonawca, jako wytwórca odpadów, jest odpowiedzialny za odzysk lub unieszkodliwienie wszelkich odpadów powstałych w trakcie realizacji robót stanowiących przedmiot zamówienia oraz do wskazania miejsca i procesu zastosowanego odzysku lub unieszkodliwienia tych odpadów.

3.4.10 Wykonawca może powierzyć wykonywanie części robót budowlanych podwykonawcom, z uwzględnieniem postanowień zawartych we wzorze umowy o roboty budowlane.

3.5 Warunki rozliczenia wykonania przedmiotu zamówienia.

3.5.1 Zamawiający przewidział **wynagrodzenie ryczałtowe**. Wynagrodzenie to ustala się orientacyjnie na podstawie uzgodnionych cen jednostkowych według zasad określonych w

kosztorysie ofertowym oraz przedmiarze. Zaleca się, aby Wykonawca dokonał wizji lokalnej terenu objętego przedmiotem zamówienia oraz zapoznał się z Programem Funkcjonalno-Użytkowym, a także zdobył na swoją odpowiedzialność i ryzyko, wszelkie dodatkowe informacje, które mogą być konieczne do przygotowania oferty oraz zawarcia umowy i wykonania zamówienia.

3.5.2 W przypadku stwierdzenia jakichkolwiek rozbieżności pomiędzy Przedmiarem robót a Programem Funkcjonalno - Użytkowym, wycenę należy sporządzić w oparciu o przedmiar.

3.5.3 Zamawiający wymaga, aby do oferty Wykonawca załączył kosztorys ofertowy, sporządzony w oparciu o udostępnione Przedmiary robót przy uwzględnieniu metody szczegółowej sporządzony w wersji papierowej i wersji elektronicznej zapisanej na nośniku CD/DVD.

3.5.4 W przypadku gdy w toku prowadzonego postępowania Zamawiający dokona zmiany pozycji przedmiarowych Wykonawca zobowiązany jest uwzględnić je w kosztorysie ofertowym poprzez dodanie pozycji lub wskazanie pozycji, w których zmiana została uwzględniona, o ile Zamawiający nie przekaze zmienionych Przedmiarów robót.

3.5.5 O wszelkich zmianach, Zamawiający niezwłocznie powiadomi Wykonawców, którzy zostali zaproszeni do składania ofert oraz którym przekazano niniejszą SIWZ wraz z załącznikami.

3.5.6 Zamawiający nie przewiduje płatności częściowych.

3.5.7 Warunkiem zapłaty należności dla Wykonawcy za wykonane roboty będzie otrzymanie przez Zamawiającego pokwitowanych przez podwykonawców potwierdzeń otrzymania zapłaty zgodnie z zawartymi z nimi umowami. Jeżeli pojawią się uzasadnione roszczenia podwykonawcy, to Zamawiający dokona zapłaty dla podwykonawcy i pomniejszy należne wynagrodzenie dla wykonawcy o kwotę zapłaconą podwykonawcy. Szczegółowe postanowienia dotyczące regulacji obejmujących podwykonawstwo zawarte są we wzorze umowy.

3.6 Zamawiający nie przewiduje udzielenia zaliczki.

3.7 Zamawiający nie dopuszcza składania ofert częściowych ani wariantowych.

IV. TERMIN WYKONANIA ZAMÓWIENIA

Wykonawca zobowiązany jest do wykonania kompletnego przedmiotu zamówienia w terminie **do dnia 30 sierpnia 2016 r.**

V. WARUNKI UDZIAŁU W POSTĘPOWANIU ORAZ OPIS SPOSOBU DOKONYWANIA OCENY SPEŁNIENIA TYCH WARUNKÓW

5.1 O udzielenie zamówienia mogą ubiegać się Wykonawcy, którzy spełniają warunki z art. 22 ust. 1 ustawy Pzp dotyczące:

5.1.1 posiadania uprawnień do wykonywania określonej działalności lub czynności, jeżeli przepisy prawa nakładają obowiązek ich posiadania: Zamawiający nie precyzuje w tym zakresie żadnych wymagań, których spełnianie Wykonawca zobowiązany jest wykazać w sposób szczególny.

5.1.2 posiadania wiedzy i doświadczenia: Warunek zostanie uznany za spełniony, jeżeli

Wykonawca wykaże wykonanie w okresie ostatnich pięciu lat przed upływem terminu składania ofert, a jeżeli okres prowadzenia działalności jest krótszy - w tym okresie, wykonał co najmniej:

a) 1 robotę budowlaną polegającą na budowie, przebudowie lub remoncie budynku obejmującą swym zakresem m.in. roboty ogólnobudowlane, elektryczne i sanitarne o wartości brutto co najmniej 250.000,00 zł.

Uwaga.

1) W przypadku, gdy ww. zakres robót budowlanych będzie stanowił część robót o szerszym zakresie, Wykonawca zobowiązany jest wyodrębnić rodzajowo i kwotowo roboty, o których mowa powyżej.

2) Dla potrzeb oceny spełniania warunku określonego powyżej, jeśli wartość lub wartości zostaną podane w walutach innych niż PLN, Zamawiający przyjmie średni kurs danej waluty publikowany przez Narodowy Bank Polski w dniu publikacji ogłoszenia o zamówieniu w Biuletynie Zamówień Publicznych, jeżeli w dniu publikacji ogłoszenia o zamówieniu w Biuletynie Zamówień Publicznych, Narodowy Bank Polski nie publikuje średniego kursu danej waluty, za podstawę przeliczenia przyjmuje się średni kurs waluty publikowany pierwszego dnia, po dniu publikacji ogłoszenia o zamówieniu w Biuletynie Zamówień Publicznych, w którym zostanie on opublikowany.

5.1.3 dysponowania odpowiednim potencjałem technicznym: Zamawiający nie precyzuje w tym zakresie żadnych wymagań, których spełnianie Wykonawca zobowiązany jest wykazać w sposób szczególny.

5.1.4 dysponowania osobami zdolnymi do wykonania zamówienia: Wykonawca winien wykazać, że dysponuje lub będzie dysponować:

a) co najmniej jedną osobą posiadającą uprawnienia budowlane do kierowania robotami budowlanymi w specjalności konstrukcyjno – budowlanej,

Uwaga:

1. W/w osoby muszą posiadać ważne uprawnienia budowlane, o których mowa w ustawie z dnia 7 lipca 1994 r. Prawo budowlane (Dz. U. z 2016 r. poz. 290) oraz w Rozporządzeniu Ministra Infrastruktury i Rozwoju z dnia 11 września 2014 r. w sprawie samodzielnych funkcji technicznych w budownictwie (Dz.U. z 2014 r poz. 1278) lub odpowiadające im kwalifikacje nadane na podstawie uprzednio obowiązujących przepisów prawa lub odpowiednich przepisów upoważniające do kierowania robotami budowlanymi w zakresie objętym przedmiotem zamówienia.

2. W przypadku Wykonawców zagranicznych dopuszcza się również kwalifikacje zdobyte w innych państwach, na zasadach określonych w art. 12a ustawy prawo budowlane, z uwzględnieniem postanowień ustawy z dnia 18 marca 2008 r. o zasadach uznawania kwalifikacji zawodowych nabytych w państwach członkowskich Unii Europejskiej (Dz.U. z 2008 r. nr 63 poz. 394)

5.1.5 sytuacji ekonomicznej i finansowej: Zamawiający nie precyzuje w tym zakresie żadnych wymagań, których spełnianie Wykonawca zobowiązany jest wykazać w sposób szczególny.

5.2 W przypadku Wykonawców wspólnie ubiegających się o udzielenie zamówienia spełnianie warunków udziału w postępowaniu określonych w pkt. 5.1.1-5.1.5 SIWZ oceniane będzie łącznie.

5.3 Ocena spełnienia przedstawionych powyżej warunków zostanie dokonana wg formuły „spełnia – nie spełnia”.



**VI. WYKAZ OŚWIADCZEŃ LUB DOKUMENTÓW, JAKIE MAJĄ DOSTARCZYĆ
WYKONAWCY W CELU POTWIERDZENIA SPEŁNIENIA WARUNKÓW
UDZIAŁU W POSTĘPOWANIU**

6.1 W celu oceny spełniania opisanych wyżej warunków udziału w postępowaniu Wykonawca obowiązany jest dołączyć do oferty następujące oświadczenia i dokumenty:

6.1.1 oświadczenie o spełnianiu warunków udziału w postępowaniu o udzielenie zamówienia publicznego,

6.1.2 W celu oceny spełniania warunku dotyczącego posiadania wiedzy i doświadczenia, Wykonawca zobowiązany jest przedłożyć następujące dokumenty:

6.1.2.1 wykaz robót budowlanych wykonanych w okresie ostatnich pięciu lat przed upływem terminu składania oferty, a jeżeli okres prowadzenia działalności jest krótszy - w tym okresie, z podaniem ich rodzaju i wartości, daty i miejsca wykonania oraz załączenie dowodów dotyczących robót, określających czy roboty te zostały wykonane w sposób należyty oraz wskazujących, czy zostały wykonane zgodnie z zasadami sztuki budowlanej i prawidłowo ukończone;

6.1.2.2 dowodami, o których mowa w pkt 6.1.2.1 są:

- 1) poświadczenie,
- 2) inne dokumenty, jeżeli z uzasadnionych przyczyn o obiektywnym charakterze wykonawca nie jest w stanie uzyskać poświadczenia,
- 3) w przypadku gdy zamawiający jest podmiotem na rzecz którego roboty budowlane wskazane w wykazie zostały wcześniej wykonane, wykonawca nie ma obowiązku przedkładania dowodów o których mowa w 6.1.2.1

Obowiązek wskazania przez Wykonawcę w wykazie, o którym mowa w pkt 6.1.2.1 i złożenia poświadczeń, dotyczy tylko robót budowlanych, które potwierdzają spełnianie warunku wiedzy i doświadczenia, o którym mowa w pkt 5.1.2.

6.1.3 W celu oceny spełniania warunku dotyczącego dysponowania osobami zdolnymi do wykonania zamówienia, Wykonawca zobowiązany jest przedłożyć następujące dokumenty:

6.1.3.1. wykaz osób, które będą uczestniczyć w wykonywaniu zamówienia, w szczególności odpowiedzialnych za świadczenie usług, kontrolę jakości lub kierowanie robotami budowlanymi wraz z informacjami na temat ich kwalifikacji zawodowych, doświadczenia i wykształcenia niezbędnego do wykonania zamówienia, a także zakresu wykonywanych przez nie czynności, oraz informacją o podstawie do dysponowania tymi osobami.

6.1.3.2. oświadczenie, że osoby, które będą uczestniczyć w wykonywaniu zamówienia, posiadają wymagane uprawnienia do wykonywania samodzielnych funkcji w budownictwie.

6.2 Wykonawca może polegać na wiedzy i doświadczeniu, potencjale technicznym, osobach zdolnych do wykonania zamówienia, zdolnościach finansowych lub ekonomicznych innego podmiotu lub podmiotów, niezależnie od charakteru prawnego łączących go z nim lub nimi stosunków. Wykonawca w takiej sytuacji zobowiązany jest udowodnić Zamawiającemu, iż będzie dysponował tymi zasobami w trakcie realizacji zamówienia, w szczególności

przedstawiając w tym celu pisemne zobowiązanie tego podmiotu lub podmiotów do oddania mu do dyspozycji niezbędnych zasobów na potrzeby wykonywania zamówienia. Zobowiązanie lub każdy inny dokument, z którego będzie jednoznacznie wynikać uprawnienie do dysponowania zasobami niezbędnymi do realizacji zamówienia należy złożyć w formie oryginału.

1) W sytuacji, gdy przedmiotem oddania do dyspozycji Wykonawcy będzie wiedza i doświadczenie, potencjał techniczny, osoby zdolnymi do wykonania zamówienia lub zdolności finansowe lub ekonomiczne innego podmiotu lub podmiotów dokument musi w swojej treści oprócz informacji kto jest podmiotem udostępniającym i przyjmującym zasoby zawierać co najmniej:

- a) zakres dostępnych Wykonawcy zasobów innego podmiotu,
- b) sposób wykorzystania zasobów innego podmiotu, przez Wykonawcę, przy wykonywaniu zamówienia,
- c) charakter stosunku, jaki będzie łączył Wykonawcę z innym podmiotem,
- d) zakres i okres udziału innego podmiotu przy wykonywaniu zamówienia.

2) Podmiot, który zobowiązał się do udostępnienia zasobów, odpowiada solidarnie z Wykonawcą za szkodę Zamawiającego powstałą wskutek nieudostępnienia tych zasobów, chyba że za nieudostępnienie zasobów nie ponosi winy.

6.3 W celu wykazania braku podstaw do wykluczenia z postępowania o udzielenie zamówienia Wykonawcy, Zamawiający żąda dołączenia do oferty następujących dokumentów:

6.3.1. oświadczenia o braku podstaw do wykluczenia z udziału w postępowaniu na podstawie art. 24 ust. 1 ustawy Pzp

6.3.2. aktualnego odpisu z właściwego rejestru lub z centralnej ewidencji i informacji o działalności gospodarczej, jeżeli odrębne przepisy wymagają wpisu do rejestru lub ewidencji, w celu wykazania braku podstaw do wykluczenia w oparciu o art. 24 ust. 1 pkt 2 ustawy Pzp, wystawionego nie wcześniej niż 6 miesięcy przed upływem terminu składania ofert. Jeżeli wykonawca ma siedzibę lub miejsce zamieszkania poza terytorium Rzeczypospolitej Polskiej, zamiast w/w dokumentów składa dokument lub dokumenty wystawione w kraju, w którym ma siedzibę lub miejsce zamieszkania, potwierdzające, że nie otwarto jego likwidacji ani nie ogłoszono upadłości, z zachowaniem powyższego terminu ich wystawienia.

6.4 Jeżeli w kraju miejsca zamieszkania osoby lub w kraju, w którym wykonawca ma siedzibę lub miejsce zamieszkania, nie wydaje się dokumentów, o których mowa w pkt 6.3.2 SIWZ, zastępuje się je dokumentem zawierającym oświadczenie, w którym określa się także osoby uprawnione do reprezentacji wykonawcy, złożone przed właściwym organem sądowym, administracyjnym albo organem samorządu zawodowego lub gospodarczego odpowiednio kraju miejsca zamieszkania osoby lub kraju, w którym wykonawca ma siedzibę lub miejsce zamieszkania, lub przed notariuszem. Dokumenty te winny być wystawione nie wcześniej niż w terminie określonym w pkt 6.3.2 SIWZ.

6.5 W przypadku wątpliwości co do treści dokumentu złożonego przez wykonawcę mającego siedzibę lub miejsce zamieszkania poza terytorium Rzeczypospolitej Polskiej, zamawiający może zwrócić się do właściwych organów odpowiednio kraju miejsca zamieszkania osoby lub kraju, w którym wykonawca ma siedzibę lub miejsce zamieszkania, z wnioskiem o udzielenie niezbędnych informacji dotyczących przedłożonego dokumentu.

6.6 Zgodnie z art. 26 ust. 2d ustawy Pzp Wykonawca wraz z ofertą składa listę podmiotów

należących do tej samej grupy kapitałowej, o której mowa w art. 24 ust. 2 pkt 5 ustawy Pzp, albo informację o tym, że nie należy do grupy kapitałowej.


6.7 Jeżeli Wykonawca, wykazując spełnienie warunków, o których mowa w pkt 5 SIWZ polega na zasobach innych podmiotów na zasadach określonych w art. 26 ust. 2b ustawy Pzp, a podmioty te będą brały udział w realizacji części zamówienia, Zamawiający żąda od Wykonawcy przedstawienia w odniesieniu do tych podmiotów dokumentów wymienionych w pkt 6.3

6.8 W przypadku składania oferty przez wykonawców wspólnie ubiegających się o udzielenie zamówienia, dokumenty wskazane w punktach 6.3 i 6.6 SIWZ musi złożyć każdy z nich, z zastrzeżeniem, iż oświadczenia, o których mowa w pkt 6 SIWZ, mogą zostać złożone przez Pełnomocnika, jeżeli z treści pełnomocnictwa wynika takie upoważnienie.

6.9 Zamawiający przewiduje wykluczenie z postępowania o udzielenie zamówienia Wykonawcy, który w okresie 3 lat przed wszczęciem postępowania, w sposób zawiniony poważnie naruszy obowiązki zawodowe, w szczególności gdy Wykonawca w wyniku zamierzonego działania lub rażącego niedbalstwa nie wykonał lub nienależycie wykonał zamówienie, co Zamawiający jest w stanie wykazać za pomocą dowolnych środków dowodowych. Zamawiający nie wykluczy z postępowania o udzielenie zamówienia Wykonawcy, który udowodni, że podjął konkretne środki techniczne, organizacyjne i kadrowe, które mają zapobiec zawinionemu i poważnemu naruszeniu obowiązków zawodowych w przyszłości oraz naprawił szkody powstałe w wyniku naruszenia obowiązków zawodowych lub zobowiązał się do ich naprawienia.

VII. INFORMACJE O SPOSOBIE POROZUMIEWANIA SIĘ ZAMAWIAJĄCEGO Z WYKONAWCAMI ORAZ PRZEKAZYWANIA OŚWIADCZEŃ I DOKUMENTÓW, A TAKŻE WSKAZANIE OSÓB UPRAWNIONYCH DO POROZUMIEWANIA SIĘ Z WYKONAWCAMI

1. Zgodnie z art. 27 ust. 1 pzp oświadczenia, wnioski, zawiadomienia oraz informacje Zamawiający i Wykonawcy przekazują pisemnie, faksem lub drogą elektroniczną, przy czym oferta wraz z załącznikami musi być sporządzona pisemnie.
2. Jeżeli Zamawiający lub Wykonawca przekazują oświadczenia, wnioski, zawiadomienia oraz informacje faksem lub drogą elektroniczną, każda ze stron na żądanie drugiej niezwłocznie potwierdza fakt ich otrzymania.
3. Wykonawca może zwrócić się do Zamawiającego o wyjaśnienie treści SIWZ. Zamawiający jest obowiązany udzielić niezwłocznie wyjaśnień, jednak nie później niż na 2 dni przed upływem terminu składania ofert pod warunkiem, że wniosek o wyjaśnienie treści SIWZ wpłynął do Zamawiającego nie później niż do końca dnia, w którym upływa połowa wyznaczonego terminu składania ofert.
4. Jeżeli wniosek o wyjaśnienie treści SIWZ wpłynął po upływie terminu składania wniosków, o którym mowa w części VII.3 SIWZ, lub dotyczy udzielonych wyjaśnień, Zamawiający może udzielić wyjaśnień albo pozostawić wniosek bez rozpoznania.
5. Przedłużenie terminu składania ofert nie wpływa na bieg terminu składania wniosku, o którym mowa w części VII.3 SIWZ.

- 
6. Treść zapytań wraz z wyjaśnieniami Zamawiający udostępnia na stronie internetowej Zamawiającego, bez ujawniania źródła zapytania.
 7. W uzasadnionych przypadkach Zamawiający może przed upływem terminu składania ofert zmienić treść SIWZ. Dokonaną zmianę SIWZ Zamawiający udostępnia na swojej stronie internetowej.
 8. Osobami uprawnionymi do porozumiewania się w imieniu Zamawiającego z Wykonawcami są:
 - a) w kwestiach merytorycznych: Pani Grażyna Woźnicka – Urząd Gminy w Zakroczymiu, ul. Warszawska 7; 05 – 170 Zakroczym, tel. 22 112 02 57 fax. 22 785 26 22, adres e – mail: grazyna.woznicka@zakroczym.pl;
 - b) w kwestiach proceduralnych: Pani Monika Kowalska, Urząd Gminy w Zakroczymiu, ul. Warszawska 7; 05 – 170 Zakroczym, tel. 22 112 02 57 fax. 22 785 26 22, adres e – mail: monika.kowalska@zakroczym.pl

VIII. WADIUM

1. Wykonawca przystępując do przetargu jest zobowiązany wnieść wadium w wysokości 5.000 zł (słownie: pięć tysięcy złotych) do upływu terminu składania ofert.
2. Wadium można wnieść w jednej lub kilku następujących formach:
 - a) pieniądź,
 - b) poręczeniach bankowych lub poręczeniach spółdzielczej kas oszczędnościowo-kredytowej, z tym że poręczenie kasy jest zawsze poręczeniem pieniężnym,
 - c) gwarancjach bankowych,
 - d) gwarancjach ubezpieczeniowych,
 - e) poręczeniach udzielanych przez podmioty, o których mowa w art. 6B ust. 5 pkt 2 ustawy z dnia 9 listopada 2000 roku o utworzeniu Polskiej Agencji Rozwoju Przedsiębiorczości (t.j. Dz. U. z 2016, poz. 359)
3. Wadium wnoszone w pieniądzu wpłaca się przelewem na rachunek bankowy Zamawiającego o numerze **48 8009 1062 0016 4887 2007 0027** prowadzonym przez Mazowiecki Bank Spółdzielczy w Łomiankach o. Zakroczym.
4. Oferta jest skutecznie zabezpieczona wadium, jeśli:
 - a) środki w pełnej kwocie (wartości) znajdują się na rachunku bankowym Zamawiającego przed upływem terminu do złożenia oferty (jeżeli wadium wnoszone jest w formie pieniężnej) lub
 - b) Wykonawca dostarczy w oryginale dokument potwierdzający ustanowienie wadium w zakresie dot. zamówienia w formie innej niż pieniężna przed upływem terminu do złożenia oferty w oryginale.
5. Wykonawca, który nie wnieśli wadium na zasadach określonych w SIWZ zostanie wykluczony z postępowania zgodnie z art. 24 pzp.
6. Zamawiający na zasadach określonych w pzp zwraca wadium wszystkim Wykonawcom niezwłocznie po wyborze oferty najkorzystniejszej lub unieważnieniu postępowania, z wyjątkiem Wykonawcy, którego oferta została wybrana jako najkorzystniejsza, z zastrzeżeniem pkt 7.

7. Zamawiający zatrzymuje wadium w przypadkach określonych w pzp, a w szczególności Zamawiający zatrzymuje wadium wraz z odsetkami, jeżeli Wykonawca, którego oferta została wybrana:

- a) odmówił podpisania umowy w sprawie zamówienia publicznego na warunkach określonych w ofercie;
- b) nie wniósł wymaganego zabezpieczenia należytego wykonania umowy,
- c) zawarcie umowy w sprawie zamówienia stało się niemożliwe z przyczyn leżących po stronie Wykonawcy.

8. Wykonawcy, którego oferta została wybrana jako najkorzystniejsza, Zamawiający zwraca wadium niezwłocznie po zawarciu umowy w sprawie zamówienia publicznego oraz wniesieniu zabezpieczenia należytego wykonania umowy.

9. Zamawiający zwraca niezwłocznie wadium, na wniosek Wykonawcy, który wycofał ofertę przed upływem terminu składania ofert.

10. Zamawiający żąda ponownego wniesienia wadium przez Wykonawcę któremu zwrócono wadium na podstawie pkt 6, jeżeli w wyniku rozstrzygnięcia odwołania jego oferta została wybrana jako najkorzystniejsza. Wykonawca wnosi wadium w terminie określonym przez Zamawiającego.

11. Dowód wniesienia wadium w formie innej niż pieniężna należy załączyć do oferty w formie oryginału. Dokument ten należy dołączyć do oferty w sposób umożliwiający późniejszy jego zwrot do Wykonawcy bez konieczności dekompletacji oferty (we wspólnym opakowaniu – dokument wadium niezszyty/ niespięty razem z ofertą). W przeciwnym wypadku zwrot dokumentu gwarancji wadialnej nie będzie możliwy.

12. Gwarancja bankowa lub ubezpieczeniowa, stanowiąca formę wniesienia wadium, winna spełniać co najmniej następujące wymogi (pod rygorem wykluczenia Wykonawcy):

- a) ustalać beneficjenta gwarancji, tj. Gminę Zakroczym.
- b) określać kwotę gwarantowaną w zł (wynikającą z SIWZ),
- c) określać okres ważności (wynikający z SIWZ),
- d) określać przedmiot gwarancji (wynikający z SIWZ),
- e) gwarancja powinna być nieodwoływalna, bezwarunkowa, płatną na pierwsze żądanie.

IX. TERMIN ZWIĄZANIA OFERTA

1. Wykonawca jest związany ofertą 30 dni.
2. Bieg terminu związania ofertą rozpoczyna się wraz z upływem terminu składania ofert.
3. Wykonawca samodzielnie lub na wniosek Zamawiającego może przedłużyć termin związania ofertą, z tym że Zamawiający może tylko raz, co najmniej na 3 dni przed upływem terminu związania ofertą zwrócić się do Wykonawców o wyrażenie zgody na przedłużenie tego terminu o oznaczony okres, nie dłuższy jednak niż 60 dni.

X. OPIS SPOSOBU PRZYGOTOWANIA OFERTY

1. Wykonawcy przedstawiają ofertę, której treść musi odpowiadać treści SIWZ.

2. Wykonawca ma prawo złożyć tylko jedną ofertę. Jeżeli Wykonawca przedłoży więcej niż jedną ofertę, wówczas wszystkie jego oferty zostaną odrzucone na podstawie art. 89 ust. 1 pkt 1 pzp.

3. Oferta powinna być sporządzona w języku polskim na maszynie do pisania, komputerze lub inną trwałą i czytelną techniką oraz podpisana przez osobę/y upoważnioną/e do reprezentowania Wykonawcy na zewnątrz i zaciągania zobowiązań w wysokości odpowiadającej cenie oferty.

4. Wszystkie strony oferty powinny być kolejno ponumerowane, począwszy od numeru 1 na pierwszej stronie oferty. Zamawiający dopuszcza nie stawianie numerów na pustych stronach.

5. Wszystkie miejsca, w których Wykonawca naniósł zmiany w tekście oferty muszą być parafowane przez osobę/y podpisującą/e ofertę.

6. Ofertę należy umieścić w kopercie. Koperta powinna być zaadresowana na adres Zamawiającego oraz powinna posiadać oznaczenia:

Oferta na:

„REMONT ŁAZIENEK W ZESPOLE SZKOLNO- PRZEDSZKOLNYM NR 1 W ZAKROCZYMIU”

Nie otwierać przed dniem 27.07.2016 roku do godz. 14:30

7. Koperta oprócz opisu jw. winna zawierać nazwę i adres Wykonawcy, aby Zamawiający mógł ją odesłać w przypadku stwierdzenia, że została złożona po terminie. Oferta złożona po terminie zostanie niezwłocznie zwrócona Wykonawcy.

8. Wykonawca, przed upływem terminu do składania ofert, może zmienić lub wycofać ofertę, pod warunkiem, że Zamawiający otrzyma pisemne powiadomienie o wprowadzeniu zmian lub wycofaniu. Powiadomienie o złożeniu zmian lub wycofaniu musi być przygotowane wg takich samych zasad jak składana oferta tj. w dwóch kopertach (zewnątrzna i wewnętrzna) odpowiednio oznakowanych z dopiskiem „ZMIANA” lub „WYCOFANIE”.

9. Wszystkie załączone do oferty kserokopie dokumentów muszą być potwierdzone za zgodność z oryginałem przez Wykonawcę: zapis „za zgodność z oryginałem” + podpis. Dokumenty sporządzone w języku obcym są składane wraz z tłumaczeniem na język polski.

10. Zamawiający zwraca się z prośbą o nie załączanie do oferty dokumentów nie wymaganych w SIWZ.

11. Pełnomocnictwo osób podpisujących ofertę do reprezentowania Wykonawcy oraz zaciągania w jego imieniu zobowiązań musi bezpośrednio wynikać z dokumentów dołączonych do oferty.

12. Wzory dokumentów dołączonych do niniejszej SIWZ powinny zostać wypełnione przez Wykonawcę i dołączone do oferty bądź też przygotowane przez wykonawcę w formie zgodnej z niniejszą SIWZ.

13. We wszystkich przypadkach, gdzie jest mowa o pieczętkach, Zamawiający dopuszcza złożenie czytelnego zapisu o treści pieczęci zawierającego co najmniej oznaczenie nazwy i adresu Wykonawcy.

14. Wykonawca ponosi wszelkie koszty związane z przygotowaniem i złożeniem oferty.

15. Stosowne wypełnienia miejsc wykropkowanych we wzorach dokumentów stanowiących załączniki do niniejszej SIWZ i wchodzących następnie w skład oferty mogą być dokonane komputerowo, maszynowo lub ręcznie.

16. Dokumenty przygotowywane samodzielnie przez Wykonawcę na podstawie wzorów stanowiących załączniki do niniejszej SIWZ powinny mieć formę wydruku komputerowego lub maszynopisu.

17. Wszelkie miejsca w ofercie, w których Wykonawca naniósł poprawki lub zmiany wpisywanej przez siebie treści (czyli wyłącznie w miejscach, w których jest to dopuszczone przez Zamawiającego) muszą być parafowane przez osobę (osoby) podpisującą (podpisujące) ofertę.

18. Wymagane dokumenty stanowiące załączniki do oferty - składane w celu potwierdzenia spełnienia warunków udziału w postępowaniu lub w celu potwierdzenia spełnianie przez oferowane roboty wymagań określonych przez zamawiającego - Wykonawca przedkłada w formie oryginału lub kserokopii poświadczonej przez upoważnioną osobę (osoby) z użyciem zwrotu „za zgodność z oryginałem”.

19. Zgodność z oryginałem wszystkich zapisanych stron kopii dokumentów wchodzących w skład oferty musi być potwierdzona przez osobę (lub osoby jeżeli do reprezentowania Wykonawcy upoważnione są dwie lub więcej osób) podpisującą (podpisujące) ofertę zgodnie z treścią dokumentu określającego status prawny Wykonawcy lub treścią załączonego do oferty pełnomocnictwa. W przypadku, gdy dokument przedstawiony w formie kserokopii jest dla Zamawiającego nieczytelny lub budzi wątpliwości, co do jego prawdziwości zamawiający wezwie Wykonawcę do przedłożenia jego oryginału lub poświadczonej notarialnie kopii.

20. W przypadku wykonawców wspólnie ubiegających się o udzielenie zamówienia oraz w przypadku podmiotów, o których mowa w § 1 ust. 2 i 3 Rozporządzenia Prezesa Rady Ministrów z dnia 19.02.2013r. w sprawie rodzajów dokumentów, jakich może żądać zamawiający od wykonawcy, oraz form, w jakich te dokumenty mogą być składane (Dz. U. z 2013r. poz. 231), kopie dokumentów dotyczących odpowiednio Wykonawcy lub tych podmiotów powinny być poświadczane „za zgodność z oryginałem” odpowiednio przez Wykonawcę lub te podmioty.

21. Wykonawcy mogą wspólnie ubiegać się o udzielenie zamówienia.

22. Przy złożeniu oferty wspólnej (np. konsorcjum) wykonawcy ustanawiają Lidera do reprezentowania ich w postępowaniu o udzielenie zamówienia albo reprezentowania w postępowaniu i zawarcia umowy w sprawie zamówienia publicznego. Pisemne pełnomocnictwo lub pełnomocnictwa winny być dołączone do oferty. Nie złożenie pełnomocnictwa lub pełnomocnictwo wadliwe podlega uzupełnieniu w trybie art. 26 ust 3 pzp.

23. Pełnomocnictwo musi wskazywać Lidera (może to być zarówno jeden z Wykonawców wspólnie ubiegających się o udzielenie zamówienia, jak i osoba trzecia). Każdy z Wykonawców wspólnie ubiegających się o udzielenie zamówienia musi udzielić pełnomocnictwa w tym samym zakresie. Wykonawcy wspólnie ubiegający się o udzielenie zamówienia mogą udzielić pełnomocnictwa na jednym dokumencie, wówczas każdy z nich musi złożyć odpowiednie oświadczenie (podpisują osoby upoważnione do reprezentowania wykonawcy).


24. Wszelka korespondencja oraz rozliczenia dokonywane będą wyłącznie z Liderem.

25. Wykonawca składający ofertę wspólną, nie może złożyć w jednym postępowaniu o udzielenie zamówienia publicznego odrębnej oferty własnej lub drugiej oferty wspólnie z innymi wykonawcami. Wszystkie oferty złożone przez tego wykonawcę Zamawiający odrzuci.

- Ar
26. Wykonawcy ubiegający się wspólnie o udzielenie zamówienia publicznego ponoszą solidarną odpowiedzialność za wykonanie umowy dla Zamawiającego; nie są wiążące w tym zakresie wzajemne uregulowania umowne (np. umowa konsorcjum lub spółki cywilnej) pomiędzy Wykonawcami. Zamawiający może żądać wykonania zamówienia w całości od któregokolwiek z Wykonawców, od kilku lub od wszystkich łącznie, niezależnie od postanowień umowy wewnętrznej (np. umowy konsorcjum) zawartej przez Wykonawców.
 27. Oferta składana w ramach działalności gospodarczej prowadzonej w oparciu o umowę spółki cywilnej stanowi ofertę wspólną. W przypadku wyboru jako najkorzystniejszej oferty spółki cywilnej Zamawiający żąda przed podpisaniem umowy ze spółką przedłożenia umowy spółki cywilnej.
 28. Każdy z podmiotów wspólnie ubiegających się o udzielenie zamówienia publicznego musi odrębnie udokumentować, że nie podlega wykluczeniu z postępowania na podstawie art. 24 ust. pzp.
 29. Oferta i dokumenty stanowiące załączniki do oferty nie podlegają zwrotowi przez Zamawiającego, chyba, że oferta zostanie wycofana przed upływem terminu składania ofert lub ustawa pzp stanowi inaczej (np. oferta złożona po upływie terminu składania ofert).
 30. Zamawiający nie przewiduje zwrotu kosztów udziału w postępowaniu.

XI. MIEJSCE I TERMIN SKŁADANIA I OTWARCIA OFERT

3. Oferty należy składać do dnia **27.07.2016r** do godz. **14:00** w pokoju nr 8 Urzędu Gminy w Zakroczymiu, 05-170 Zakroczym, ul. Warszawska 7.
4. Otwarcie ofert przez Komisję Przetargową nastąpi dnia **27.07.2016r** o **godz. 14:30** w siedzibie Urzędu Gminy w Zakroczymiu, pokój 106. Wykonawcy mogą być obecni przy otwieraniu ofert. Koperty oznaczone „Wycofane” zostaną otwarte w pierwszej kolejności, koperty wewnętrzne nie będą otwierane. Przed otwarciem ofert Zamawiający poinformuje Wykonawców jaką kwotę zamierza przeznaczyć na realizację zamówienia.
5. Po otwarciu każdej koperty zostaną podane do wiadomości zebranych: nazwa i adres Wykonawcy, oferowana cena, termin wykonania zamówienia, okres gwarancji.
6. Informacje których mowa w pkt. 3, przekazuje się niezwłocznie Wykonawcom, którzy nie byli obecni przy otwarciu ofert, na ich wniossek.
7. Zamawiający odrzuci ofertę, jeżeli:
 - a) jest niezgodna z ustawą;
 - b) jej treść nie odpowiada treści SIWZ, z zastrzeżeniem art. 87 ust. 2 pkt 3 pzp;
 - c) jej złożenie stanowi czyn nieuczciwej konkurencji w rozumieniu przepisów o zwalczaniu nieuczciwej konkurencji;
 - d) zawiera rażąco niską cenę w stosunku do przedmiotu zamówienia;
 - e) została złożona przez wykonawcę wykluczonego z udziału w postępowaniu o udzielenia zamówienia;
 - f) zawiera błędy w obliczeniu ceny;
 - g) Wykonawca w terminie 3 dni od dnia doręczenia zawiadomienia nie zgodził się na poprawienie omyłki o której mowa w art. 87 ust.2 pkt 3 pzp;
 - h) jest nieważna na podstawie odrębnych przepisów;

- 
8. O odrzuceniu oferty Zamawiający niezwłocznie informuje Wykonawcę, którego ofertę odrzucił.
 9. Po dokonaniu otwarcia ofert, Zamawiający sporządzi wykaz uczestników postępowania oraz osób po stronie Zamawiającego, biorących udział w postępowaniu.
 10. W toku dokonywania oceny złożonych ofert, Zamawiający może żądać od Wykonawcy wyjaśnień dotyczących treści złożonej oferty. Wykonawca składa wyjaśnienia na piśmie.

XII. OPIS SPOSOBU OBLICZENIA CENY OFERTY

1. Wykonawca jest zobowiązany do wypełnienia formularza oferty stanowiącego **załącznik nr 1** do SIWZ, i określenia w nim ceny netto, podatku VAT, ceny brutto za wykonanie przedmiotu zamówienia, a także oferowanego okresu gwarancji.
2. Ceny należy podać w złotych.
3. Wynagrodzenie powinno zostać obliczone w oparciu o Program Funkcjonalno - Użytkowy, przedmiar robót oraz wiedzę własną z uwzględnieniem warunków realizacyjnych zamówienia w terenie.
4. W cenie oferty należy ująć wszystkie roboty budowlane niezbędne do wykonania i przekazania przedmiotu zamówienia do eksploatacji wynikające z Programu Funkcjonalno – Użytkowego oraz przedmiarów robót.
5. Nie będą traktowane jako roboty dodatkowe roboty ujęte w Programie Funkcjonalno - Użytkowym, a nie uwzględnione w przedmiarach robót.
6. Zastosowanie przez Wykonawcę stawki podatku VAT niezgodnego z obowiązującym przepisami prawa w tym zakresie będzie skutkowało odrzuceniem oferty Wykonawcy.
7. Cena ofertowa jest ceną ryczałtową niezmienną w czasie wykonania umowy.
8. Cena ryczałtowa powinna zawierać również koszt robót nie ujęte w przedmiarach robót, a których wykonanie jest niezbędne do prawidłowego wykonania przedmiotu zamówienia, w szczególności:
 - a) koszty robót przygotowawczych;
 - b) wykonanie dokumentacji powykonawczej;
 - c) koszty wywozu odpadów i ich utylizacji powstałych w trakcie realizacji umowy;
 - d) ubezpieczenie.
9. Dane wyjściowe do kosztorysowania oraz ceny podane przez Wykonawcę dotyczące zakresu robót w SIWZ ustalone będą na cały okres obowiązywania umowy i nie podlegają podwyższeniu; będą ponadto stosowane przy obliczaniu ewentualnych robót dodatkowych lub zamiennych. Kosztorys ofertowy ma charakter jedynie informacyjny.
10. Cena ryczałtowa wskazana w ofercie musi zawierać wszystkie koszty niezbędne do zrealizowania przedmiotu zamówienia.
11. Skutki finansowe jakichkolwiek błędów w Programie Funkcjonalno - Użytkowym obciążają Wykonawcę.
12. Wszystkie wartości muszą być liczone z dokładnością do dwóch miejsc po przecinku.
13. Przedmiary robót załączone do SIWZ należy traktować jako dokumenty informacyjne z których może korzystać Wykonawca w celu sporządzenia kosztorysów ofertowych, bez wyraźnego obowiązku. Wykonawca powinien przyjmować, że roboty muszą być wykonane wg

Programu Funkcjonalno - Użytkowego oraz obowiązujących przepisów technicznych i wiedzy technicznej.

14. Zamawiający poprawia w ofercie:

- a) oczywiste omyłki pisarskie;
- b) oczywiste omyłki rachunkowe, z uwzględnieniem konsekwencji rachunkowych dokonanych poprawek;
- c) inne omyłki polegające na niezgodności oferty ze specyfikacją istotnych warunków zamówienia, niepowodujące istotnych zmian w treści oferty - niezwłocznie zawiadamiając o tym Wykonawcę, którego oferta została poprawiona

XIII. OPIS KRYTERIÓW, KTÓRYMI ZAMAWIAJĄCY BĘDZIE SIĘ KIEROWAŁ PRZY WYBORZE OFERTY, WRAZ Z PODANIEM ZNACZENIA TYCH KRYTERIÓW I SPOSOBU OCENY OFERT

1. Kryterium przy wyborze oferty będą:

- a) cena - 90%;
 - b) okres rękojmi i gwarancji - 10%.
2. Sposób obliczania wartości punktowej ocenianego kryterium:

a) **Kryterium nr 1 – CENA:**

$$\text{Cena} = \frac{\text{najniższa oferowana cena brutto}}{\text{cena badanej oferty brutto}} \times 90 \% \times 100 \text{ pkt}$$

b) **Kryterium nr 2 – OKRES RĘKOJMI I GWARANCJI JAKOŚCI:**

$$\text{Okres gwarancji} = \frac{\text{okres gwarancji badanej oferty*}}{\text{najdłuższy okres gwarancji spośród złożonych ofert}} \times 10 \% \times 100 \text{ pkt}$$

***zaoferowany okres rękojmi i gwarancji nie może być krótszy niż 36 miesięcy oraz dłuższy niż 60 miesięcy. Oferta Wykonawcy, który zaoferuje udzielenie rękojmi i gwarancji jakości poniżej określonego przez Zamawiającego minimalnego okresu oraz powyżej maksymalnego okresu rękojmi i gwarancji zostanie odrzucona.**

3. Maksymalna ilość punktów, jaką po uwzględnieniu kryteriów oceny może osiągnąć oferta to 100 pkt.

4. Jeżeli nie można wybrać oferty najkorzystniejszej z uwagi na to, że dwie lub więcej ofert przedstawia taki sam bilans ceny i innych kryteriów oceny ofert, Zamawiający spośród tych ofert wybiera ofertę z niższą ceną.

5. Zamawiający udzieli zamówienia temu Wykonawcy, którego oferta uzyska najwyższą ilość punktów.

6. Przy ocenie ofert pod względem kryterium oceny będzie brana pod uwagę cena z podatkiem od towarów i usług podatek VAT tj. cena brutto.

XIV. INFORMACJE O FORMALNOŚCIACH, JAKIE POWINNY ZOSTAĆ DOPEŁNIONE PO WYBORZE OFERTY W CELU ZAWARCIA UMOWY W SPRAWIE ZAMÓWIENIA PUBLICZNEGO

- 14.1 Umowa zostanie zawarta w wyznaczonym przez Zamawiającego terminie i miejscu.
- 14.2 Osoby reprezentujące Wykonawcę przy podpisywaniu umowy powinny posiadać ze sobą dokumenty potwierdzające ich umocowanie do podpisania umowy, o ile umocowanie to nie będzie wynikać z dokumentów załączonych do oferty.
- 14.3 Jeżeli Wykonawca, którego oferta została wybrana, uchyla się od zawarcia umowy w sprawie zamówienia publicznego, Zamawiający może wybrać ofertę najkorzystniejszą spośród pozostałych ofert bez przeprowadzania ich ponownego badania i oceny, chyba że zachodzą przesłanki do unieważnienia postępowania, o których mowa w art. 93 ust. 1 ustawy Pzp.
- 14.4 Wykonawcy wspólnie ubiegający się o udzielenie zamówienia ponoszą solidarną odpowiedzialność za wykonanie umowy.
- 14.5 Przed podpisaniem umowy, Wykonawca przedłoży Zamawiającemu następujące dokumenty:
- 14.5.1 kserokopię uprawnień budowlanych osoby, która będzie pełniła funkcję kierownika budowy,
- 14.5.2 potwierdzenie wniesienia zabezpieczenia należytego wykonania umowy.

XV. WYMAGANIA DOTYCZĄCE ZABEZPIECZENIA NALEŻYTEGO WYKONANIA UMOWY

1. Zamawiający przewiduje wniesienie zabezpieczenia należytego wykonania umowy. Od Wykonawcy, którego oferta zostanie uznana jako najkorzystniejsza wymagane będzie wniesienie przed podpisaniem umowy zabezpieczenia należytego wykonania w wysokości 10 % ceny ofertowej brutto przedstawionej przez Wykonawcę
2. Zabezpieczenie należytego wykonania umowy zostanie zwrócone w następujący sposób:
 - a) 70% zabezpieczenia w terminie 30 dni od dnia dokonania bezusterkowego odbioru końcowego i uznania przez Zamawiającego za należyte wykonany przedmiot zamówienia;
 - b) 30% zabezpieczenia w 15 dniu po upływie okresu rękojmi za wady.
3. Zabezpieczenie należytego wykonania umowy może być udzielone w jednej lub kilku z następujących form:
 - a) pieniądź;
 - b) poręczeniach bankowych lub poręczeniach spółdzielczej kas oszczędnościowo-kredytowej, z tym że poręczenie kasy jest zawsze poręczeniem pieniężnym,
 - c) gwarancjach bankowych,
 - d) gwarancjach ubezpieczeniowych,
 - e) poręczeniach udzielanych przez podmioty, o których mowa w art. 6B ust. 5 pkt 2 ustawy z dnia 9 listopada 2000 roku o utworzeniu Polskiej Agencji Rozwoju Przedsiębiorczości (t.j. Dz. U. z 2016 poz. 359)
4. Zabezpieczenie należytego wykonania umowy wnoszone w pieniądzu wpłaca się przelewem na rachunek bankowy Zamawiającego o numerze **48 8009 1062 0016 4887 2007 0027** prowadzonym przez Mazowiecki Bank Spółdzielczy w Łomiankach o. Zakroczym.

5. Zwrot zabezpieczenia oraz jego zmianę formy określają przepisy pzp.
6. Gwarancja bankowa lub ubezpieczeniowa, stanowiąca formę wniesienia zabezpieczenia należytego wykonania umowy, winna spełniać co najmniej następujące wymogi (pod rygorem wykluczenia Wykonawcy):
- a) ustalać beneficjenta gwarancji, tj. **Gminę Zakroczym**;
 - b) określać kwotę gwarantowaną w zł (wynikającą z SIWZ);
 - c) określać okres ważności (wynikający z SIWZ);
 - d) określać przedmiot gwarancji (wynikający z SIWZ);
 - e) gwarancja powinna być nieodwoływalna, bezwarunkowa, płatna na pierwsze żądanie.

XVI. POUCZENIE O ŚRODKACH OCHRONY PRAWNEJ PRZYSŁUGUJĄCYCH WYKONAWCY W TOKU POSTĘPOWANIA O UDZIELENIE ZAMÓWIENIA

16.1 Odwołanie przysługuje wyłącznie od niezgodnej z przepisami ustawy Pzp czynności Zamawiającego podjętej w postępowaniu o udzielenie zamówienia lub zaniechania czynności, do której Zamawiający jest zobowiązany na podstawie ustawy Pzp.

16.2 Odwołanie wnosi się w terminie 5 dni od dnia przesłania informacji o czynności Zamawiającego stanowiącej podstawę jego wniesienia – jeżeli zostały przesłane w sposób określony w art. 27 ust. 2 ustawy Pzp, albo w terminie 10 dni – jeżeli zostały przesłane w inny sposób.

16.3 Odwołanie wobec treści ogłoszenia o zamówieniu, a także wobec postanowień SIWZ, wnosi się w terminie 5 dni od dnia publikacji ogłoszenia w Biuletynie Zamówień Publicznych lub zamieszczenia SIWZ na stronie internetowej.

16.4 Odwołanie wobec czynności innych niż określone w pkt. 16.2 i 16.3 wnosi się w terminie 5 dni od dnia, w którym powzięto lub przy zachowaniu należytej staranności można było powziąć wiadomość o okolicznościach stanowiących podstawę jego wniesienia.

16.5 Odwołanie powinno wskazywać czynność lub zaniechanie czynności Zamawiającego, której zarzuca się niezgodność z przepisami ustawy Pzp, zawierać zwięzłe przedstawienie zarzutów, określać żądanie oraz wskazywać okoliczności faktyczne i prawne uzasadniające wniesienie odwołania.

16.6 Odwołanie wnosi się do Prezesa Izby w formie pisemnej albo elektronicznej opatrzonej bezpiecznym podpisem elektronicznym weryfikowanym przy pomocy ważnego kwalifikowanego certyfikatu.

16.7 Odwołujący przesyła kopię odwołania Zamawiającemu przed upływem terminu do wniesienia odwołania w taki sposób, aby mógł on zapoznać się z jego treścią przed upływem tego terminu. Domniemywa się, iż Zamawiający mógł zapoznać się z treścią odwołania przed upływem terminu do jego wniesienia, jeżeli przesłanie jego kopii nastąpiło przed upływem terminu do jego wniesienia za pomocą jednego ze sposobów określonych w art. 27 ust 2 ustawy Pzp.

16.8 Na orzeczenie Izby stronom oraz uczestnikom postępowania odwoławczego przysługuje skarga do sądu okręgowego właściwego dla siedziby Zamawiającego, którą wnosi się za pośrednictwem Prezesa Izby w terminie 7 dni od dnia doręczenia orzeczenia Izby, przesyłając

jednocześnie jej odpis przeciwnikowi skargi. Złożenie skargi w placówce pocztowej operatora publicznego jest równoznaczne z jej wniesieniem.

XVII POSTANOWIENIA KOŃCOWE

1. Przez tajemnicę przedsiębiorstwa w rozumieniu art. 11 ust. 4 ustawy z dnia 16 kwietnia 1993 r. o zwalczaniu nieuczciwej konkurencji (t.j. Dz. U. z 2015 poz. 184 ze zm.) rozumie się nieujawnione do publicznej wiadomości informacje techniczne, technologiczne, organizacyjne przedsiębiorstwa lub inne posiadające wartość gospodarczą, co do których przedsiębiorca podjął niezbędne działania w celu zachowania ich poufności.
2. Nie ujawnia się informacji stanowiących tajemnicę przedsiębiorstwa, o których mowa w pkt 1 jeżeli Wykonawca, **nie później niż w terminie składania ofert zastrzegł, że nie mogą być one udostępnione oraz wykazał**, iż zastrzeżone informacje stanowią tajemnicę przedsiębiorstwa.
3. Zamawiający w celu ustalenia, czy oferta zawiera rażąco niską cenę w stosunku do przedmiotu zamówienia, zwróci się w formie pisemnej do Wykonawcy o udzielenie w określonym terminie wyjaśnień dotyczących elementów oferty mających wpływ na wysokość ceny.
4. Zamawiający, oceniając wyjaśnienia, weźmie pod uwagę obiektywne czynniki, w szczególności oszczędność metody wykonania zamówienia, wybrane rozwiązania techniczne, wyjątkowo sprzyjające warunki wykonywania zamówienia dostępne dla Wykonawcy, oryginalność projektu Wykonawcy oraz wpływ pomocy publicznej udzielonej na podstawie odrębnych przepisów.
5. Zamawiający odrzuci ofertę Wykonawcy, który nie złożył wyjaśnień lub jeżeli dokonana ocena wyjaśnień wraz z dostarczonymi dowodami potwierdza, że oferta zawiera rażąco niską cenę w stosunku do przedmiotu zamówienia.
6. Uczestnicy postępowania mają prawo wglądu do treści protokołu oraz ofert w trakcie prowadzonego postępowania z wyjątkiem dokumentów stanowiących załączniki do protokołu (jawne po dokonaniu wyboru najkorzystniejszej oferty lub unieważnieniu postępowania) oraz stanowiących tajemnicę przedsiębiorstwa w rozumieniu przepisów o zwalczaniu nieuczciwej konkurencji i dokumentów lub informacji zastrzeżonych przez uczestników postępowania.
7. Zamawiający udostępnia protokół lub załączniki do protokołu na wniosek.
8. Udostępnienie protokołu lub załączników może nastąpić poprzez wgląd w miejscu wyznaczonym przez Zamawiającego, przesłanie kopii pocztą, faksem, zgodnie z wyborem wnioskodawcy wskazanym we wniosku.
9. Bez zgody Zamawiającego, wnioskodawca w trakcie wglądu do protokołu lub załączników, w miejscu wyznaczonym przez Zamawiającego, nie może samodzielnie kopiować lub utrzymywać za pomocą urządzeń lub środków technicznych służących do utrwalania obrazu treści złożonych ofert.
10. Jeżeli przesłanie kopii protokołu lub załączników zgodnie z wyborem wnioskodawcy jest z przyczyn technicznych znacząco utrudnione, w szczególności z uwagi na ilość żądanych do przesłania dokumentów, Zamawiający informuje o tym wnioskodawcę i wskazuje sposób, w jaki mogą być one udostępnione.

11. Jeżeli w wyniku udostępnienia protokołu lub załączników, Zamawiający ma ponieść dodatkowe koszty związane ze wskazanym we wniosku sposobem udostępnienia lub koniecznością przekształcenia protokołu lub załączników, koszty te pokrywa wnioskodawca. Zamawiający nie może obciążać wnioskodawcy kosztami udostępnienia, jeżeli nie wyraził wobec niego zgody, o której mowa powyżej.

12. W sprawach nieuregulowanych w niniejszej SIWZ mają zastosowanie przepisy ustawy z dnia 29 stycznia 2004 Prawo zamówień publicznych (t.j. Dz. U z 2015 r. poz. 2164)

XVIII ZAŁĄCZNIKI

- 1) Zał. nr 1: Formularz oferty.
- 2) Zał. nr 2: Oświadczenie o spełnianiu warunków udziału w postępowaniu.
- 3) Zał. nr 3: Oświadczenie o braku podstaw do wykluczenia.
- 4) Zał. nr 4: Wykaz wykonanych robót.
- 5) Zał. nr 5: Wykaz osób, które będą uczestniczyć w wykonywaniu zamówienia.
- 6) Zał. nr 6: Oświadczenie o przynależności do grupy kapitałowej.
- 7) Zał. nr 7: Projekt umowy.
- 8) Zał. nr 8: Program funkcjonalno-użytkowy.

Q

Załącznik nr 1 do SIWZ

.....
(miejsowość i data)

.....
(pieczęć firmowa wykonawcy)

OFERTA

Nawiązując do ogłoszenia o przetargu nieograniczonym na wykonanie zadania pod nazwą „Remont łazienek w Zespole Szkolno- Przedszkolnym Nr 1 w Zakroczymiu”

.....
(nazwa i adres wykonawcy/wykonawców)

nr fax....., nr tel.email:

REGON, NIP

1.Oferujemy wykonanie zadania pn. „Remont łazienek w Zespole Szkolno- Przedszkolnym Nr 1 w Zakroczymiu” za kwotę netto

(słownie:

.....zł), plus

należny podatek VAT w wysokości:zł, co stanowi **cene brutto**

(słownie:.....zł), zgodnie

z załączonym kosztorysem ofertowym, stanowiącym integralną część niniejszej oferty.

2. Oferujemy **okres gwarancji** wynoszący miesięcy liczony od dnia odbioru końcowego robót budowlano-montażowych.

3. Termin wykonania zamówienia do 30.08.2016 r.

4. Oświadczamy, że:

- w cenie naszej oferty uwzględnione zostały wszystkie koszty wykonania zamówienia,
- dokonaliśmy wizji lokalnej w miejscu realizacji przedmiotu zamówienia oraz obmiaru na obiekcie będącym przedmiotem zamówienia,
- zdobyliśmy konieczne informacje do prawidłowego przygotowania oferty oraz do realizacji przedmiotu zamówienia.

5. Oświadczamy, że zapoznaliśmy się ze wzorem umowy w niniejszym postępowaniu, akceptujemy i nie wnosimy do niego zastrzeżeń oraz przyjmujemy warunki w nim zawarte.

6. Oświadczamy, że uważamy się za związanych niniejszą ofertą na czas wskazany w Specyfikacji Istotnych Warunków Zamówienia.

7. Oświadczamy, że wszystkie dokumenty załączone do oferty są aktualne i jeżeli nastąpią jakiegokolwiek znaczące w nich zmiany, natychmiast poinformujemy o nich Zamawiającego.

8. W przypadku udzielenia nam zamówienia zobowiązujemy się do wniesienia zabezpieczenia należytego wykonania umowy o równowartości 10 % ceny ofertowej brutto, tj. zł, słownie:, przed podpisaniem umowy.

9. Termin płatności należności za wykonane przez nas i odebrane przez zamawiającego przedmiotowe prace wynosi 30 dni od daty złożenia prawidłowo wystawionej faktury.

10. Wniesione przez nas w formie pieniężnej wadium należy po zakończeniu postępowania przelać na następujący rachunek bankowy.....

11. Niniejszym informujemy, że informacje składające się na ofertę, zawarte na stronach stanowią tajemnicę przedsiębiorstwa w rozumieniu przepisów ustawy z dnia 16 kwietnia 1993 r. o zwalczaniu nieuczciwej konkurencji – (t.j. Dz. U. z 2003 nr 153 poz.1503 ze zm), i jako takie nie mogą być udostępnione innym uczestnikom niniejszego postępowania

12. Oferta została złożona na stronach.

13. Do oferty dołączono następujące dokumenty:

-
-
-
-
-
-

.....
(pieczęć i podpis osoby uprawnionej do reprezentowania wykonawcy)

Załącznik nr 2 do SIWZ

.....
(nazwa i adres wykonawcy)

OŚWIADCZENIE

Zgodnie z art. 22 ust. 1 ustawy z dnia 29 stycznia 2004r. Prawo zamówień publicznych (t.j. Dz. U. z 2015 r. poz. 2164) składając ofertę w przetargu pn. „**Remont łazienek w Zespole Szkolno- Przedszkolnym Nr 1 w Zakrocymiu**” w imieniu reprezentowanej przeze mnie (nas) firmy oświadczam (oświadczamy), że spełniamy warunki dotyczące:

- 1) posiadania uprawnień do wykonywania określonej działalności lub czynności, jeżeli przepisy prawa nakładają obowiązek ich posiadania,
- 2) posiadania wiedzy i doświadczenia,
- 3) dysponowania odpowiednim potencjałem technicznym oraz osobami zdolnymi do wykonania zamówienia,
- 4) sytuacji ekonomicznej i finansowej

Miejscowość:

Data:.....

.....
(podpis osoby uprawnionej do reprezentowania wykonawcy)



Załącznik nr 3 do SIWZ

.....
(nazwa i adres wykonawcy)

OŚWIADCZENIE

Składając ofertę w przetargu nieograniczonym pn. „**Remont łazienek w Zespole Szkolno-Przedszkolnym Nr 1 w Zakroczymiu**” w imieniu reprezentowanej przeze mnie (nas) firmy oświadczam (oświadczamy), że nie podlegamy wykluczeniu na podstawie art. 24 ust. 1 ustawy z dnia 29 stycznia 2004 r. Prawo zamówień publicznych. (Dz. U. z 2015 r. poz. 2164)

Miejscowość:

Data:.....

.....
(podpis osoby uprawnionej do reprezentowania wykonawcy)

Q

Załącznik nr 4 do SIWZ

.....
(nazwa i adres wykonawcy)

WYKAZ WYKONANYCH ROBÓT

Lp.	Nazwa Zamawiającego	Rodzaj i zakres robót budowlanych	Wartość robót budowlanych	Termin realizacji	Doświadczenie wykonawcy/ podmiotu trzeciego*

Do wykazu należy dołączyć dowody dotyczących robót, określających czy roboty te zostały wykonane w sposób należyty oraz wskazujących, czy zostały wykonane zgodnie z zasadami sztuki budowlanej i prawidłowo ukończone.

Miejscowość:

Data:.....

.....
(podpis osoby uprawnionej do reprezentowania wykonawcy)

Załącznik nr 5 do SIWZ

.....
(nazwa i adres wykonawcy)

**Wykaz osób, które będą uczestniczyć w wykonywaniu zamówienia pn.:
„Remont łazienek w Zespole Szkolno- Przedszkolnym Nr 1 w Zakrocymiu”.**

Lp	Imię i nazwisko	Funkcja w wykonywaniu zadania	Posiadane uprawnienia	Podstawa dysponowania osobami

Oświadczam, że osoby wskazane w powyższym wykazie posiadają wymagane prawem uprawnienia.

Miejscowość:

Data:.....

.....
(podpis osoby uprawnionej do reprezentowania wykonawcy)

.....

(nazwa i adres wykonawcy)

Oświadczenie o przynależności do grupy kapitałowej

Składając ofertę w postępowaniu pn. „Remont łazienek w Zespole Szkolno- Przedszkolnym Nr 1 w Zakroczymiu” działając w oparciu o art. 26 ust. 2d ustawy z dnia 29 stycznia 2004 r. Prawo zamówień publicznych (t.j. Dz. U. z 2015 r. poz. 2164) oświadczam, że **przynależę/ nie przynależę*** do grupy kapitałowej, w skład której wchodzi:

- 1)
- 2)
- 3)

*Niewłaściwe skreślić

Miejscowość:

Data:.....

.....

(podpis osoby uprawnionej do reprezentowania wykonawcy)

Q

Umowa

w dniu w Zakroczymiu

pomiędzy:

Gminą Zakroczym z siedzibą w Zakroczymiu przy ul. Warszawskiej 7, NIP 531 16 64 696, REGON 013270399, reprezentowanym przez Burmistrza – Artura Ciecierskiego, zwaną w dalszej treści umowy „Zamawiającym”

a

a firmą z siedzibą

....., wpisaną do NIP

....., Regon zwaną dalej „Wykonawcą”, reprezentowaną

przez:

.....

została zawarta umowa zgodnie z ustawą Prawo zamówień publicznych w trybie przetargu nieograniczonego (Dz.U. z 2015 r. poz. 2164).

§ 1

1. Zamawiający zleca wykonanie, a Wykonawca zobowiązuje się wykonać na rzecz Zamawiającego zadanie pod nazwą „**Remont łazienek w Zespole Szkolno- Przedszkolnym Nr 1 w Zakroczymiu**”.
2. Szczegółowy zakres i sposób wykonania robót określa SIWZ, program funkcjonalno- użytkowy, przedmiar robót oraz oferta Wykonawcy z dnia które stanowią integralną część umowy.
3. Wykonawca zobowiązany jest do zakończenia robót w terminie **do dnia 30.08.2016r.**
4. Wykonawca zobowiązany jest zgłosić gotowość do odbioru o którym mowa § 9 nie później niż w dniu zakończenia robót.

§ 2

Wykonawca zobowiązuje się do:

1. Wykonania robót zgodnie z załączonym programem funkcjonalno- użytkowym, wytycznymi określonymi w specyfikacji istotnych warunków zamówienia, z wiedzą techniczną i sztuką budowlaną, przepisami BHP, ppoż., oraz poleceniami Inspektora Nadzoru.
2. Przedłożenia przed rozpoczęciem robót atestów i świadectw na podstawowe materiały przewidziane do wbudowania i uzyska akceptacje Zamawiającego (Inspektora Nadzoru) na ich wbudowanie.
3. Dostarczenia i zamontowania urządzeń nowych. Nie dopuszcza się urządzeń prototypowych. Dostarczane urządzenia muszą być pracujące, posiadać wymagane certyfikaty lub deklaracje zgodności CE.
4. Zapewnienia materiałów budowlanych, spełniających wymogi art. 10 ustawy z dnia 7 lipca 1994 r. Prawo budowlane (Dz.U. z 2016 r. poz. 290). Do wykonania zamówienia zobowiązany jest użyć materiałów gwarantujących odpowiednią jakość, o parametrach technicznych i jakościowych odpowiadających właściwościom materiałów przyjętych w projekcie.
5. Wykonawca po zakończeniu robót przygotowuje i złoży w formie papierowej trwale spiętej operat kołaudacyjny, w skład którego wchodzić będą:
 - a) atesty, certyfikaty CE lub deklaracje zgodności na wbudowane materiały i zamontowane urządzenia ruchome i nieruchome,
 - b) protokół badania instalacji elektrycznej

c) dokumenty gwarancyjne wraz z warunkami gwarancji wszystkich zamontowanych urządzeń, inne dokumenty zgromadzone w trakcie wykonywania przedmiotu zamówienia, a odnoszące się do jego realizacji.

6. Zabezpieczenia składowanych tymczasowo materiałów i urządzeń - do czasu ich wbudowania, przed zniszczeniem, uszkodzeniem albo utratą jakości, właściwości lub parametrów oraz udostępni do kontroli przez Inspektora Nadzoru.

7. Odzysku lub unieszkodliwienia wszelkich odpadów powstałych w trakcie realizacji robót stanowiących przedmiot zamówienia oraz do wskazania miejsca i procesu zastosowanego odzysku lub unieszkodliwienia tych odpadów.

8. Informowania Zamawiającego o przebiegu robót i brania udziału w organizowanych przez Zamawiającego naradach koordynacyjnych, czynnościach odbiorowych, komisjach przeglądów gwarancyjnych i innych.

9. Utrzymania ogólnego porządku na terenie prac oraz terenie bezpośrednio przylegającym do terenu prac, a także uporządkowanie terenu nie później niż w terminie odbioru końcowego.

10. Zapewnienia kierownika budowy. Wykonawca traktuje obowiązki ww. kierownika jako własne, odpowiada za ich wypełnienie zgodnie z przepisami prawa.

11. Zgłaszania inspektorowi nadzoru inwestorskiego do sprawdzenia i odbioru robót ulegających zakryciu bądź zanikających, itp.

§ 4

1) Wykonawca jest zobowiązany do wykonania robót nie objętych umową, jeżeli są one niezbędne ze względu na bezpieczeństwo lub zabezpieczenie przed awarią.

2) Zamawiający pokrywa wartość robót, o których mowa w ust. 1, jeżeli konieczność ich wykonania powstała z przyczyn, za które odpowiada.

§ 5

Wszelkie roboty dodatkowe mogą być wykonane tylko po spisaniu protokołu konieczności i ustaleniu zakresu robót w dodatkowym kosztorysie/sprawdzonym przez inspektora nadzoru/, zatwierdzonym do realizacji przez Zamawiającego oraz podpisaniu umowy dodatkowej z określeniem terminu wykonania robót dodatkowych.

§ 6

1. Za wykonanie robót objętych niniejszą umową ustala się wynagrodzenie w wysokości:

wartość netto -

podatek VAT - zł

wartość brutto - zł

Słownie brutto:

2. Wynagrodzenie o którym mowa w ust. 1, obejmuje koszty związane z realizacją robót objętych programem funkcjonalno- użytkowym oraz przedmiarem robót.

3. Zapłata wynagrodzenia za wykonanie robót nastąpi na podstawie faktury sporządzonej w oparciu o protokół odbioru za wykonanie przedmiotu umowy i po dokonaniu odbioru końcowego w terminie 30 dni od daty otrzymania faktury. Datą zapłaty jest dzień obciążenia rachunku Zamawiającego.

4. Zamawiający nie udziela żadnych zaliczek na poczet wykonanych prac.

5. W przypadku zawarcia umowy o podwykonawstwo, Wykonawca jest zobowiązany do dokonania zapłaty we własnym zakresie wynagrodzenia należnego Podwykonawcy z zachowaniem terminów określonych tą umową.

6. Wykonawca składając fakturę końcową za roboty, które ujmują również zakres robót wykonywany przez Podwykonawcę lub dalszych Podwykonawców, dokona stosownego podziału

ai

należności pomiędzy Wykonawcą i Podwykonawcą lub dalszych Podwykonawców w protokole końcowym odbioru robót podpisanym przez Inspektora Nadzoru inwestorskiego, przedstawiciela Zamawiającego, kierownika budowy i Podwykonawcę lub dalszych Podwykonawców.

7. Warunkiem zapłaty przez Zamawiającego należnego wynagrodzenia za odebrane roboty budowlane jest przedstawienie dowodów zapłaty wymagalnego wynagrodzenia podwykonawcom i dalszym podwykonawcom biorącym udział w realizacji odebranych robót budowlanych. Wykonawca w ciągu 14 dni od daty przekazania Zamawiającemu prawidłowo wystawionej faktury przejściowej lub końcowej, przedłoży w siedzibie Zamawiającego kserokopię faktury (oryginał do wglądu Zamawiającego) wystawionej przez Podwykonawcę lub dalszego podwykonawcę z dowodem zapłaty.

8. W przypadku nieprzedstawienia przez wykonawcę wszystkich dowodów zapłaty, o których mowa w ust. 7, odpowiednio kwota należnego Wykonawcy wynagrodzenia za odebrane roboty budowlane jest pomniejszana o sumę kwot wynikającą z nieprzedstawionych dowodów zapłaty.

9. Zamawiający, na pisemne żądanie Podwykonawcy, lub dalszego Podwykonawcy, dokonuje bezpośredniej zapłaty wymagalnego wynagrodzenia przysługującego podwykonawcy lub dalszemu podwykonawcy, którzy zawarli zaakceptowane przez zamawiającego umowy o podwykonawstwo, w przypadku uchylenia się Wykonawcy (po bezskutecznym wezwaniu Wykonawcy przez Zamawiającego do przedstawienia dowodów zapłaty) od obowiązku zapłaty za roboty budowlane, dostawy lub usługi, odpowiednio przez Wykonawcę, podwykonawcę lub dalszego podwykonawcę. Bezpośrednia zapłata Podwykonawcy lub dalszemu podwykonawcy obejmuje wyłącznie należne wynagrodzenie bez odsetek należnych podwykonawcy lub dalszemu podwykonawcy i zostanie uiszczona w polskich złotych (PLN).

10. Rzeczy nabyte przez Wykonawcę, podwykonawcę lub dalszego podwykonawcę w ramach części, za którą wypłacono już wynagrodzenie, lub które zostały wbudowane i stały się częściami składowymi stanowią własność Zamawiającego. Wykonawca jest zobowiązany do dołożenia szczególnej staranności w celu zapewnienia odpowiedniej ochrony rzeczy stanowiących własność Zamawiającego.

§ 7

1. Wykonawca zapłaci Zamawiającemu karę umowną:

1) W wypadku odstąpienia przez Zamawiającego od umowy z przyczyn, za które ponosi odpowiedzialność Wykonawca w wysokości 20% wynagrodzenia umownego za przedmiot umowy.

2) Za zwłokę w oddaniu określonego w umowie przedmiotu odbioru – w wysokości 0,2% wynagrodzenia umownego za każdy dzień zwłoki.

3) Za zwłokę w usunięciu wad stwierdzonych przy odbiorze lub w okresie rękojmi za wady - w wysokości 0,2% wynagrodzenia umownego za każdy dzień zwłoki liczonej od dnia wyznaczonego na usunięcie wad. W razie zwłoki w usunięciu wad w terminie dodatkowym, kara umowna ulega podwyższeniu o 50% licząc od dnia upływu terminu dodatkowego.

2. W przypadku wyrządzenia przez Wykonawcę szkód podczas przeprowadzania robót / zabrudzenie, zniszczenie/ Zamawiający dokonuje potrącenia z faktury wystawionej przez Wykonawcę w wysokości pełnej wartości szkód.

3. Zamawiający może dochodzić na zasadach ogólnych odszkodowania przewyższającego wysokość kar umownych.

4. Kary umowne naliczane będą od wynagrodzenia umownego brutto.

5. Wykonawca zapłaci Zamawiającemu kary umowne również w następujących przypadkach:

1) za brak zapłaty wynagrodzenia należnego podwykonawcom lub dalszym podwykonawcom w wysokości 2 % wynagrodzenia umownego za przedmiot umowy,

2) za nieterminową zapłatę wynagrodzenia należnego podwykonawcom lub dalszym podwykonawcom w wysokości 0,02% wynagrodzenia umownego za przedmiot umowy za każdy dzień zwłoki,

3) za nieprzedłożenie potwierdzonego za zgodność z oryginałem, przez przedkładającego, odpisu umowy o podwykonawstwo lub jej zmiany w wysokości 0,02% wynagrodzenia umownego za przedmiot umowy,

4) za naruszenie postanowień umowy (w szczególności w zakresie zobowiązania do usuwania odpadów) w wysokości 0,02% wynagrodzenia umownego za przedmiot umowy za każde naruszenie.

6. Kary umowne mogą być potrącane z faktury wystawionej przez Wykonawcę. Zamawiający może dochodzić na zasadach ogólnych odszkodowania przewyższającego wysokość kar umownych

§ 8

Zamawiający zapłaci Wykonawcy karę umowną:

1. W przypadku odstąpienia od umowy z przyczyn, za które ponosi odpowiedzialność Zamawiający w wysokości 20% wynagrodzenia za przedmiot umowy.

§ 9

1. Przekazanie Zamawiającemu przedmiotu odbioru nastąpi w formie protokołu końcowego odbioru robót.

2. Wykonawca jest obowiązany powiadomić na piśmie Zamawiającego o gotowości do podjęcia czynności zmierzających do odbioru końcowego.

3. Warunkiem zgłoszenia gotowości robót jest ich zakończenie. Fakt ten musi być potwierdzony przez inspektora nadzoru inwestorskiego wpisem w dzienniku budowy prowadzonym przez Wykonawcę.

4. Wraz z pisemnym zgłoszeniem gotowości do odbioru końcowego Wykonawca obowiązany jest dostarczyć pełną, kompletną dokumentację powykonawczą w dwóch egzemplarzach.

5. Zamawiający wyznacza datę rozpoczęcia czynności odbioru w terminie 14 dni od dnia zawiadomienia przez Wykonawcę o gotowości do odbioru. Jeżeli w toku czynności odbioru zostanie stwierdzone, że przedmiot nie osiągnął gotowości do odbioru z powodu nie zakończenia prac, Zamawiający może odmówić odbioru.

§ 10

1. Z czynności odbioru sporządza się protokół, który powinien zawierać ustalenia poczynione w toku odbioru.

2. Protokół odbioru podpisany przez strony, lub upoważnione przez nich osoby Zamawiający doręcza Wykonawcy w dniu zakończenia odbioru. Dzień ten stanowi datę odbioru.

§ 11

W razie stwierdzenia w toku czynności odbioru lub w okresie rękojmi wad nie nadających się do usunięcia, zamawiający może:

1) jeżeli wady umożliwiają użytkowanie przedmiotu umowy zgodnie z jego przeznaczeniem – obniżyć wynagrodzenie za ten przedmiot, odpowiednio do utraconej wartości użytkowej, estetycznej i technicznej;

2) jeżeli wady uniemożliwiają użytkowanie przedmiotu umowy zgodnie z przeznaczeniem:

a) odstąpić od umowy, zawiadamiając o tym właściwy organ nadzoru,

b) żądać wykonania przedmiotu umowy po raz drugi, zachowując prawo domagania się od Wykonawcy naprawienia szkody wynikłej z opóźnienia.

§ 12

O wykryciu wad Zamawiający zobowiązany jest zawiadomić na piśmie Wykonawcę w terminie 7 dni od daty ich ujawnienia.

§ 13

1. Wykonawca udziela Zamawiającemu gwarancji jakości na cały przedmiot Umowy na okresm-cy,
2. Bieg okresu gwarancji rozpoczyna się
 - 1) w dniu następnym licząc od daty bezusterkowego odbioru przedmiotu Umowy,
 - 2) dla wymienianych materiałów i urządzeń z dniem ich wymiany,
3. Zamawiający może dochodzić roszczeń z tytułu gwarancji także po okresie określonym w ust. 1, jeżeli zgłosił wadę przed upływem tego okresu.
4. Jeżeli Wykonawca nie przystąpi do usunięcia wad w terminie 14 dni od daty zgłoszenia wad przez Zamawiającego, to Zamawiający może zlecić usunięcie ich stronie trzeciej na koszt i ryzyko Wykonawcy. W tym przypadku koszty usuwania wad będą pokrywane w pierwszej kolejności z zabezpieczenia należytego wykonania umowy.

§ 14

1. Strony ustalają, że okres rękojmi na przedmiot Umowy wynosi m-cy.
2. Bieg okresu rękojmi rozpoczyna się
 - 1) w dniu następnym licząc od daty bezusterkowego odbioru przedmiotu umowy,
 - 2) dla wymienianych materiałów i urządzeń z dniem ich wymiany,
3. Zamawiający może dochodzić roszczeń z tytułu rękojmi także po okresie określonym w ust. 1, jeżeli zgłosił wadę przed upływem tego okresu.

§ 15

1. Wykonawca zobowiązuje się wnieść zabezpieczenie należytego wykonania umowy do dnia jej zawarcia w wysokości stanowiącej 10 % wynagrodzenia brutto określonego w § 6 ust. 1 tj. zł (słownie:) w formie
2. Strony postanawiają, że 70 % zabezpieczenia zostanie zwolnione Wykonawcy w ciągu 30 dni po bezusterkowym odbiorze robót, natomiast 30 % należnego zabezpieczenia należytego wykonania umowy pozostanie w dyspozycji Zamawiającego, jako zabezpieczenie z tytułu rękojmi za wady wykonanych robót i zostanie zwrócone w ciągu 15 dni po upływie okresu rękojmi.
3. Zamawiający wyraża zgodę na zmianę formy zabezpieczenia w trakcie jego utrzymywania.

§ 16

1. Wykonawca zobowiązuje się wykonać Przedmiot Umowy siłami własnymi*, za pomocą podwykonawców*(niepotrzebne wykreślić), siłami własnymi oraz za pomocą podwykonawców, którym powierzy do wykonania następujące roboty:
2. Umowa z Podwykonawcą lub dalszym Podwykonawcą powinna stanowić w szczególności, iż:
 - a) termin zapłaty wynagrodzenia Podwykonawcy lub dalszemu Podwykonawcy nie może być dłuższy niż 30 dni od dnia doręczenia Wykonawcy, Podwykonawcy lub dalszemu Podwykonawcy faktury VAT lub rachunku, potwierdzających wykonanie zleconej Podwykonawcy lub dalszemu Podwykonawcy: dostawy, usługi lub roboty budowlanej,
 - b) przedmiotem Umowy o podwykonawstwo jest wyłącznie wykonanie, odpowiednio: robót budowlanych, dostaw lub usług, które ściśle odpowiadają części zamówienia określonego Umową zawartą pomiędzy Zamawiającym a Wykonawcą,
 - c) wykonanie przedmiotu Umowy o podwykonawstwo zostaje określone na co najmniej takim poziomie jakości, jaki wynika z Umowy zawartej pomiędzy Zamawiającym a Wykonawcą i powinno

Q.

odpowiadać stosownym dla tego wykonania wymaganiom określonym w programie funkcjonalno-użytkowym oraz standardom deklarowanym w Ofercie Wykonawcy,

d) okres odpowiedzialności Podwykonawcy lub dalszego Podwykonawcy za wady przedmiotu Umowy o podwykonawstwo, nie będzie krótszy od okresu odpowiedzialności za wady przedmiotu Umowy Wykonawcy wobec Zamawiającego,

e) Podwykonawca lub dalszy Podwykonawca są zobowiązani do przedstawiania Zamawiającemu na jego żądanie dokumentów, oświadczeń i wyjaśnień dotyczących realizacji Umowy o podwykonawstwo.

3. Umowa o podwykonawstwo nie może zawierać postanowień:

a) uzależniających uzyskanie przez Podwykonawcę lub dalszego Podwykonawcę zapłaty od Wykonawcy lub Podwykonawcy za wykonanie przedmiotu Umowy o podwykonawstwo od zapłaty przez Zamawiającego wynagrodzenia Wykonawcy lub odpowiednio od zapłaty przez Wykonawcę wynagrodzenia Podwykonawcy;

b) uzależniających zwrot kwot zabezpieczenia przez Wykonawcę Podwykonawcy, od zwrotu Zabezpieczenia należytego wykonania umowy Wykonawcy przez Zamawiającego.

4. Zawarcie Umowy o podwykonawstwo może nastąpić wyłącznie po akceptacji jej projektu przez Zamawiającego, a przystąpienie do jej realizacji przez Podwykonawcę może nastąpić wyłącznie po akceptacji Umowy o podwykonawstwo przez Zamawiającego.

5. Wykonawca, Podwykonawca lub dalszy Podwykonawca zobowiązany jest do przedłożenia Zamawiającemu, projektu Umowy o podwykonawstwo, której przedmiotem są roboty budowlane, wraz z zestawieniem ilości robót i ich wyceną nawiązującą do cen jednostkowych przedstawionych w Ofercie Wykonawcy, nie później niż 14 dni przed jej zawarciem, a w przypadku projektu umowy przedkładanego przez Podwykonawcę lub dalszego Podwykonawcę, wraz ze zgodą Wykonawcy na zawarcie Umowy o podwykonawstwo o treści zgodnej z projektem umowy.

6. Projekt Umowy o podwykonawstwo, której przedmiotem są roboty budowlane, będzie uważany za zaakceptowany przez Zamawiającego, jeżeli Zamawiający w terminie 14 dni od dnia przedłożenia mu projektu nie zgłosi na piśmie zastrzeżeń. Za dzień przedłożenia projektu przez Wykonawcę uznaje się dzień przedłożenia projektu w siedzibie Zamawiającego.

7. Zamawiający zgłosi w terminie określonym w ust. 6 pisemne zastrzeżenia do projektu Umowy o podwykonawstwo, której przedmiotem są roboty budowlane.

8. W przypadku zgłoszenia przez Zamawiającego zastrzeżeń do projektu Umowy o podwykonawstwo w terminie określonym 7 dni, Wykonawca, Podwykonawca lub dalszy Podwykonawca może przedłożyć zmieniony projekt Umowy o podwykonawstwo, uwzględniający w całości zastrzeżenia Zamawiającego.

9. Po akceptacji projektu Umowy o podwykonawstwo, której przedmiotem są roboty budowlane lub po upływie terminu na zgłoszenie przez Zamawiającego zastrzeżeń do tego projektu, Wykonawca, Podwykonawca lub dalszy Podwykonawca przedłoży Zamawiającemu poświadczoną za zgodność z oryginałem kopię zawartej Umowy o podwykonawstwo w terminie 7 dni od dnia zawarcia tej Umowy, jednakże nie później niż na 7 dni przed dniem skierowania Podwykonawcy lub dalszego Podwykonawcy do realizacji robót budowlanych.

10. Umowa o podwykonawstwo, której przedmiotem są roboty budowlane, będzie uważana za zaakceptowaną przez Zamawiającego, jeżeli Zamawiający w terminie 7 dni od dnia przedłożenia kopii tej umowy nie zgłosi do niej na piśmie sprzeciwu.

11. Wykonawca, Podwykonawca lub dalszy Podwykonawca nie może polecić Podwykonawcy realizacji przedmiotu Umowy o podwykonawstwo, której przedmiotem są roboty budowlane w przypadku braku jej akceptacji przez Zamawiającego.

12. Zamawiający może zażądać od Wykonawcy niezwłocznego usunięcia z Terenu budowy Podwykonawcy lub dalszego Podwykonawcy, z którym nie została zawarta Umowa o

podwykonawstwo zaakceptowana przez Zamawiającego, lub może usunąć takiego Podwykonawcę lub dalszego Podwykonawcę na koszt Wykonawcy.

13. Wykonawca, Podwykonawca lub dalszy Podwykonawca przedłoży wraz z kopią Umowy o podwykonawstwo odpis z Krajowego Rejestru Sądowego Podwykonawcy lub dalszego Podwykonawcy, bądź inny dokument właściwy z uwagi na status prawny Podwykonawcy lub dalszego Podwykonawcy, potwierdzający, że osoby zawierające umowę w imieniu Podwykonawcy lub dalszego Podwykonawcy posiadają uprawnienia do jego reprezentacji.

14. Powierzenie realizacji zadań innemu Podwykonawcy lub dalszemu Podwykonawcy niż ten, z którym została zawarta zaakceptowana przez Zamawiającego Umowa o podwykonawstwo, lub inna istotna zmiana tej umowy, w tym zmiana zakresu zadań określonych tą umową wymaga ponownej akceptacji Zamawiającego.

15. Do zmian istotnych postanowień Umów o podwykonawstwo, innych niż określone w pkt 14 stosuje się zasady określone w § 19 niniejszej umowy.

16. W przypadku zawarcia Umowy o podwykonawstwo Wykonawca, Podwykonawca lub dalszy Podwykonawca jest zobowiązany do zapłaty wynagrodzenia należnego Podwykonawcy lub dalszemu Podwykonawcy z zachowaniem terminów określonych tą umową.

17. Zamawiający, może żądać od Wykonawcy zmiany lub odsunięcia Podwykonawcy lub dalszego Podwykonawcy od wykonywania świadczeń w zakresie realizacji przedmiotu Umowy, jeżeli sprzęt techniczny, osoby i kwalifikacje, którymi dysponuje Podwykonawca lub dalszy Podwykonawca, nie spełniają warunków lub wymagań dotyczących podwykonawstwa, określonych Umową, nie dają rękojmi należytego wykonania powierzonych Podwykonawcy lub dalszemu Podwykonawcy robót budowlanych, dostaw lub usług lub dotrzymania terminów realizacji tych robót. Wykonawca, Podwykonawca lub dalszy Podwykonawca niezwłocznie usunie na żądanie Zamawiającego Podwykonawcę lub dalszego Podwykonawcę z Terenu budowy, jeżeli działania Podwykonawcy lub dalszego Podwykonawcy na Terenie budowy naruszają postanowienia niniejszej Umowy.

18. W przypadku, gdy projekt Umowy o podwykonawstwo lub projekt zmiany Umowy o podwykonawstwo, a także Umowy o podwykonawstwo i ich zmiany sporządzane są w języku obcym, Wykonawca, Podwykonawca lub dalszy Podwykonawca jest zobowiązany załączyć do przedkładanego projektu jego tłumaczenie na język polski, a w przypadku kopii Umowy o podwykonawstwo – tłumaczenie przysięgłe umowy na język polski.

§ 17

1. Zamawiającemu przysługuje prawo do odstąpienia od Umowy w terminie 30 dni od powzięcia wiadomości o jednym z niżej wymienionych przypadków:

- 1) Wykonawca nie rozpoczął robót lub nie przystąpił do odbioru terenu budowy,
- 2) Wykonawca przerwał z przyczyn leżących po stronie Wykonawcy realizację przedmiotu Umowy i przerwa ta trwa dłużej niż 20 dni,
- 3) Wykonawca realizuje roboty przewidziane niniejszą Umową w sposób niezgodny z programem funkcjonalno- użytkowym, wskazaniem Zamawiającego lub niniejszą Umową,
- 4) Zawarcia przez wykonawcę umowy z podwykonawcą bez zgody Zamawiającego lub też realizacji robót budowlanych przez podwykonawcę niezgłoszonego Zamawiającemu;

2. W przypadku odstąpienia od Umowy Wykonawcę oraz Zamawiającego obciążają następujące obowiązki szczególne:

- 1) Wykonawca zabezpieczy przerwane roboty w zakresie obustronnie uzgodnionym na koszt strony, po której leżą przyczyny odstąpienia od Umowy lub przerwania robót,
- 2) Wykonawca sporządzi wykaz tych materiałów, konstrukcji lub urządzeń, które nie mogą być wykorzystane przez Wykonawcę do realizacji innych robót nie objętych niniejszą Umową,

- 3) Wykonawca zgłosi do dokonania przez Zamawiającego odbioru robót przerwanych oraz robót zabezpieczających,
- 4) w terminie 7 dni od daty zgłoszenia, o którym mowa w pkt 3) Wykonawca przy udziale Zamawiającego sporządzi szczegółowy protokół inwentaryzacji robót w toku wraz z zestawieniem wartości wykonanych robót według stanu na dzień odstąpienia; protokół inwentaryzacji robót w toku stanowić będzie podstawę do wystawienia faktury VAT przez Wykonawcę,
- 5) Wykonawca niezwłocznie, nie później jednak niż w terminie 10 dni, usunie z terenu budowy urządzenia zaplecza przez niego dostarczone,
- 6) Zamawiający dokona odbioru robót przerwanych, w terminie 14 dni od daty przerwania oraz zapłaty wynagrodzenia za roboty, które zostały wykonane do dnia odstąpienia,

§ 18

W sprawach nieuregulowanych w niniejszej umowie mają zastosowanie przepisy Kodeksu Cywilnego i ustawy Prawo zamówień publicznych.

§ 19

1. Wszelkie zmiany i uzupełnienia niniejszej umowy nastąpić mogą jedynie w formie pisemnej pod rygorem nieważności na podstawie aneksu podpisanego przez każdą ze stron.
2. Zamawiający zastrzega, że zgodnie z art. 144 ust. 1 ustawy – Prawo zamówień publicznych dopuszcza zmiany postanowień umowy w zakresie rzeczowo – finansowym oraz terminowym. Warunkiem takiej zmiany jest szczególna sytuacja nie wynikła z przyczyn leżących po stronie Wykonawcy, której nie można było przewidzieć w chwili zawierania umowy. Zmiana taka musi być również uzasadniona faktem, że realizacja umowy jest zależna od wprowadzonych zmian oraz jest korzystna dla Zamawiającego.

§ 20

Do rozstrzygania sporów pomiędzy stronami właściwy jest Sąd miejscowo właściwy dla Zamawiającego.

§ 21

Niniejsza umowa została sporządzona w 3 jednobrzmiących egzemplarzach, z czego 2 egz. otrzymuje Zamawiający, 1 egz. otrzymuje Wykonawca.

Zamawiający

Wykonawca

0.

PROGRAM FUNKCJONALNO – UŻYTKOWY

Nazwa zamówienia: Remont łazienek w Zespole Szkolno-Przedszkolnym
Nr. 1 w Zakroczymiu

Adres obiektu: 05-170 Zakroczym ul. Koźmińskiego Honorata, ojca 63

Zamawiający: Gmina Zakroczym
05-170 Zakroczym ul. Warszawska 7

Termin wykonania zamówienia

Prace remontowe należy wykonać do 30.08.2016 roku

Klasyfikacja robót wg CPV:

- 45111300-1 Roboty rozbiórkowe
- 45262522-6 Roboty murarskie i murowe
- 45421152-4 instalowanie ścianek działowych
- 45410000-4 Tynkowanie
- 45442100-8 Roboty malarskie
- 45450000-6 Roboty budowlane wykończeniowe, pozostałe
- 45262321-7 Wyrównanie podłóg
- 45330000-9 Roboty instalacyjne wodno-kanalizacyjne i sanitarne
- 45421100-5 Instalowanie drzwi i okien i podobnych elementów
- 45431000-7 Kładzenie płytek
- 45431100-8 Kładzenie tarakoty

Spis zawartości:

1. Opis przedmiotu zamówienia,
2. Przedmiar robót.

Opracował;

Wojciech Girtler

Wojciech Girtler
nr upr. Cie-57/90
MAZ/IS/2594/02

1. OPIS PRZEDMIOTU ZAMÓWIENIA

1.1 Opis ogólny

Przedmiot zamówienia obejmuje wykonanie robót budowlanych w zakresie remontu łazienek, jedna na parterze, druga na pierwszym piętrze.

Miejsce wykonania zamówienia: Zespół Szkolno-Przedszkolny nr. 1 w Zakroczymiu ul. Koźmińskiego Honorata, ojca 63

1.2. Określenie zakresu zamówienia

a/łazienka parter:

demontaż umywalek szt. 6

demontaż baterii ściennych szt. 6

demontaż 8 szt. WC,

demontaż rur instalacji kanalizacji sanitarnej,

demontaż rur instalacji wody zimnej i ciepłej,

demontaż płytek ceramicznych stanowiących wykończenie ścian w pomieszczeniu,

demontaż płytek ceramicznych stanowiących wykończenie posadzek w pomieszczeniu,

demontaż obecnych skrzydeł drzwi wraz z ościeżnicami,

demontaż ścianek boksów kabin wc,

demontaż oświetlenia szt 6

demontaż istniejących grzejników szt 2

wywiezienie oraz oddanie zdemontowanych materiałów do utylizacji,

oczyszczenie i przygotowanie ścian i podłóg do ponownego ich wykończenia za pomocą nowych płytek ceramicznych,

ułożenie nowych płytek ceramicznych na powierzchni ścian i podłóg w pomieszczeniu,

nałożenie nowej warstwy powłoki malarskiej na suficie i ścian nad płytkami,

montaż nowych drzwi wejściowych do pomieszczenia łazienki,

montaż kabin wc systemowych z drzwiami szt.10 płyty typu HPL

cztery po stronie męskiej, sześć po stronie damskiej

montaż nowych umywalek z bateriami stojącymi z mieszaczem szt 6

montaż nowych muszli wc typu kompakt,

montaż wpustów podłogowych,
montaż nowych drzwi do części męskiej i damskiej,
montaż ścianki działowej odgradzającej część męską od damskiej,
montaż nowych grzejników higienicznych szt 3,
zamurowanie wnęk podokiennych,
zamontowanie luster szt 2
zamontowanie dozowników do mydła,
zamontowanie dozowników do ręczników papierowych
zamontowanie dozowników do papieru toaletowego
montaż nowej instalacji wody zimnej i ciepłej.
montaż nowej instalacji kanalizacji sanitarnej
wykonanie wentylacji pomieszczeń części męskiej i damskiej do istniejącego kanału wentylacji grawitacyjnej
montaż nowego oświetlenia

a/lazienka I piętro:

demontaż umywalek szt. 6
demontaż baterii ściennych szt. 6
demontaż 10 szt. WC,
demontaż rur instalacji kanalizacji sanitarnej,
demontaż rur instalacji wody zimnej i ciepłej,
demontaż płytek ceramicznych stanowiących wykończenie ścian w pomieszczeniu,
demontaż płytek ceramicznych stanowiących wykończenie posadzek w pomieszczeniu,
demontaż obecnych skrzydeł drzwi wraz z ościeżnicami,
demontaż ścianek boksów kabin wc,
demontaż oświetlenia szt 6
demontaż istniejących grzejników szt 2
wywiezienie oraz oddanie zdemontowanych materiałów do utylizacji,

oczyszczenie i przygotowanie ścian i podłóg do ponownego ich wykończenia za pomocą nowych płytek ceramicznych,

ułożenie nowych płytek ceramicznych na powierzchni ścian i podłóg w pomieszczeniu,

nałożenie nowej warstwy powłoki malarskiej na suficie i ścian nad płytkami,

montaż nowych drzwi wejściowych do pomieszczenia łazienki

montaż kabin wc systemowych z drzwiami szt.10 płyty typu HPL

cztery po stronie męskiej, sześć po stronie damskiej

montaż nowych umywalek z bateriami stojącymi z mieszaczem szt 6

montaż nowych muszli wc typu kompakt szt 10,

montaż wpustów podłogowych,

montaż nowych drzwi do części męskiej i damskiej,

montaż ścianki działowej odgradzającej część męską od damskiej,

montaż nowych grzejników higienicznych szt 3,

zamurowanie wnęk podokiennych,

zamontowanie luster szt 2

zamontowanie dozowników do mydła,

zamontowanie dozowników do ręczników papierowych

zamontowanie dozowników do papieru toaletowego

montaż nowej instalacji wody zimnej i ciepłej.

montaż nowej instalacji kanalizacji sanitarnej

wykonanie wentylacji pomieszczeń części męskiej i damskiej do istniejącego kanału wentylacji grawitacyjnej

montaż nowego oświetlenia

a/łazienka WC dla personelu parter i I piętro:

demontaż umywalek szt. 2

demontaż baterii ściennych szt. 2

demontaż 2 szt. WC,

demontaż rur instalacji kanalizacji sanitarnej,

Q.

demontaż rur instalacji wody zimnej i ciepłej,
demontaż płytek ceramicznych stanowiących wykończenie ścian w pomieszczeniu,
demontaż płytek ceramicznych stanowiących wykończenie posadzek w pomieszczeniu,
demontaż obecnych skrzydeł drzwi wraz z ościeżnicami,
demontaż oświetlenia szt 1
wywiezienie oraz oddanie zdemontowanych materiałów do utylizacji,
oczyszczenie i przygotowanie ścian i podłóg do ponownego ich wykończenia za pomocą nowych płytek ceramicznych,
ułożenie nowych płytek ceramicznych na powierzchni ścian i podłóg w pomieszczeniu,
nałożenie nowej warstwy powłoki malarskiej na suficie i ścian nad płytkami,
montaż nowych drzwi wejściowych do pomieszczenia łazienki,
montaż nowych umywalek z bateriami stojącymi z mieszaczem szt 2
montaż nowych muszli we typu kompakt szt 2,
zamontowanie luster szt 2
zamontowanie dozowników do mydła,
zamontowanie dozowników do ręczników papierowych
zamontowanie dozowników do papieru toaletowego
montaż nowej instalacji wody zimnej i ciepłej.
montaż nowej instalacji kanalizacji sanitarnej
montaż nowego oświetlenia

2. 1 Opis istniejących łazienek

Pomieszczenia łazienek w chwili obecnej są w ciągłej eksploatacji. W jednym pomieszczeniu znajduje się zarówno część męska i damska. Posadzki i ściany wykończone zostały za pomocą płytek ceramicznych. Wysokość położenia płytek ściennych różna od 1,65m do 2m. Częściowe wykończenie ścian i sufitów stanowią tynki malowane farbami. Stolarka drzwiowa drewniana. Ścianki boksów kabin wykonano jako murowane, drzwi do kabin drewniane, ścianę oddzielającą część męską od damskiej wykonano do wysokości 2,60, brak drzwi do części męskiej i damskiej, wejście do łazienki dla personelu od wewnątrz pomieszczenia, szkoła podstawowa zajmuje łazienkę parter, a gimnazjum I piętro.

3.1. Opis wymagań zamawiającego w stosunku do przedmiotu zamówienia;

Q

Przedmiotem zamówienia jest wykonanie remontu pomieszczeń łazienek w Zespole Szkolno-Przedszkolnym na poziomie parteru i piętra oraz dwóch łazienek dla personelu na parterze i piętrze. W ramach remontu należy wykonać wyburzenia ścianek boksów kabin WC, wyburzenia ścinki pomieszczenia gospodarczego, wyburzenie okładzin ścian z płytek ceramicznych, demontaż płytek podłogowych. Dostosować otworów drzwiowych do odpowiednich wymiarów, Wielkość oraz kolorystykę płytek należy uzgodnić z Dyrekcją Zespołu. Otwór na drzwi wejściowe dopasować do szerokości 102 cm i wysokości 207 cm. Po zbitiu terakoty i glazury należy uzupełnić ubytki i wyrównać posadzkę i ściany. Tarakota/gres, antypoślizgowa układać na zagruntowanym podłożu na zaprawie klejowej ze spadkiem w kierunku wpustów podłogowych, Fugi o szerokości maks. Do 1,5 mm zabezpieczone przed zabrudzeniem. Wykończenie ścian powyżej glazury i sufity należy pomalować farbami np. lateksowymi, kolor uzgodnić z inwestorem. Parapety z konglomeratów – kolor uzgodnić z inwestorem. Drzwi wejściowe do sanitariatów drewniane, płycinowe lakierowane, łatwo zmywalne z otworami wentylacyjnymi u dołu drzwi o powierzchni $0,022\text{m}^2$ z samozamykaczami. Ścianki systemowe kabin oraz drzwi do kabin z płyt HPL z prześwitem nad podłogą 15 cm, ścianki do wysokości 200 cm, wyposażone w zamek umożliwiający zamknięcie od środka, kolor płyt do uzgodnienia z inwestorem. Nadbudowa ścian działowych oddzielających część męską od damskiej i obudowy pionów KS wykonać z płyt przeznaczonych do sanitariatów. Miski ustępowe białe typu kompakt, umywalki białe z otworem przelewowym z mechanicznymi bateriami stojącymi z jedną dźwignią chrom, wysokość montażu umywalk w zależności od wieku dzieci, podajniki papieru toaletowego, papieru do rąk zamykane, lustra wklejane, dozowniki do mydła –kolor uzgodnić z inwestorem, Poprawa układu wentylacyjnego w łazienkach – należy wykonać wentylację wydzielonych części męskiej i damskiej i włączyć ją do istniejącego kanału wentylacji grawitacyjnej. Zamontować nowe lampy sufitowe typu Led o mocy 13W

Pomieszczenie łazienki parter:

$(6,1\text{m}+2,6\text{m}) * 5,6\text{m} = 48,72\text{ m}^2$ wysokość pomieszczenia 3,15m

w tym łazienka dla personelu o wymiarach $1,1 * 1,5$ h = 3,15

Pomieszczenie łazienka I piętro:

$(5,46\text{m}+2,1\text{m}) * 5,6\text{m} + 1,4\text{m} * 0,8\text{m} = 42,34 + 1,12 = 43,46\text{ m}^2$ wysokość pomieszczenia 3,15 m

w tym łazienka dla personelu o wymiarach $1,1 * 1,5$ h = 3,15

oraz wejście na poddasze (schody)

Pomieszczenie łazienka dla personelu parter:

$1,5\text{m} * 1,1\text{m} = 1,65\text{ m}^2$ wysokość pomieszczenia 3,15 m

Pomieszczenie łazienka dla personelu I piętro:

1,5m*1,1m= 1,65 m² wysokość pomieszczenia 3,15 m

IV.1 Część informacyjna

Roboty należy wykonać zgodnie z obowiązującymi przepisami prawa budowlanego oraz zgodnie z wiedzą techniczną i budowlaną. Do wykonania zamówienia należy użyć materiałów I gatunku i posiadających świadectwa bezpieczeństwa, atesty, gwarancje, certyfikaty dopuszczające do stosowania w budownictwie. Wszystkie materiały/urządzenia powinny posiadać dopuszczenia do stosowania oraz gwarancje uzyskane od producenta. Powyższe dokumenty należy na żądanie zamawiającego przedstawić przed wbudowaniem oraz przekazać zamawiającemu przy odbiorze końcowym

V.1 Odbiór Przedmiotu Zamówienia

1. Dokumentacja powykonawcza

Wykonawca zobowiązany jest do wykonania dokumentacji powykonawczej. Dokumentacja powykonawcza powinna zawierać, wszelkie oświadczenia, pozwolenia i uzgodnienia, atesty i certyfikaty zgodności materiałów użytych do remontu łazienek

2. Odbiór Końcowy

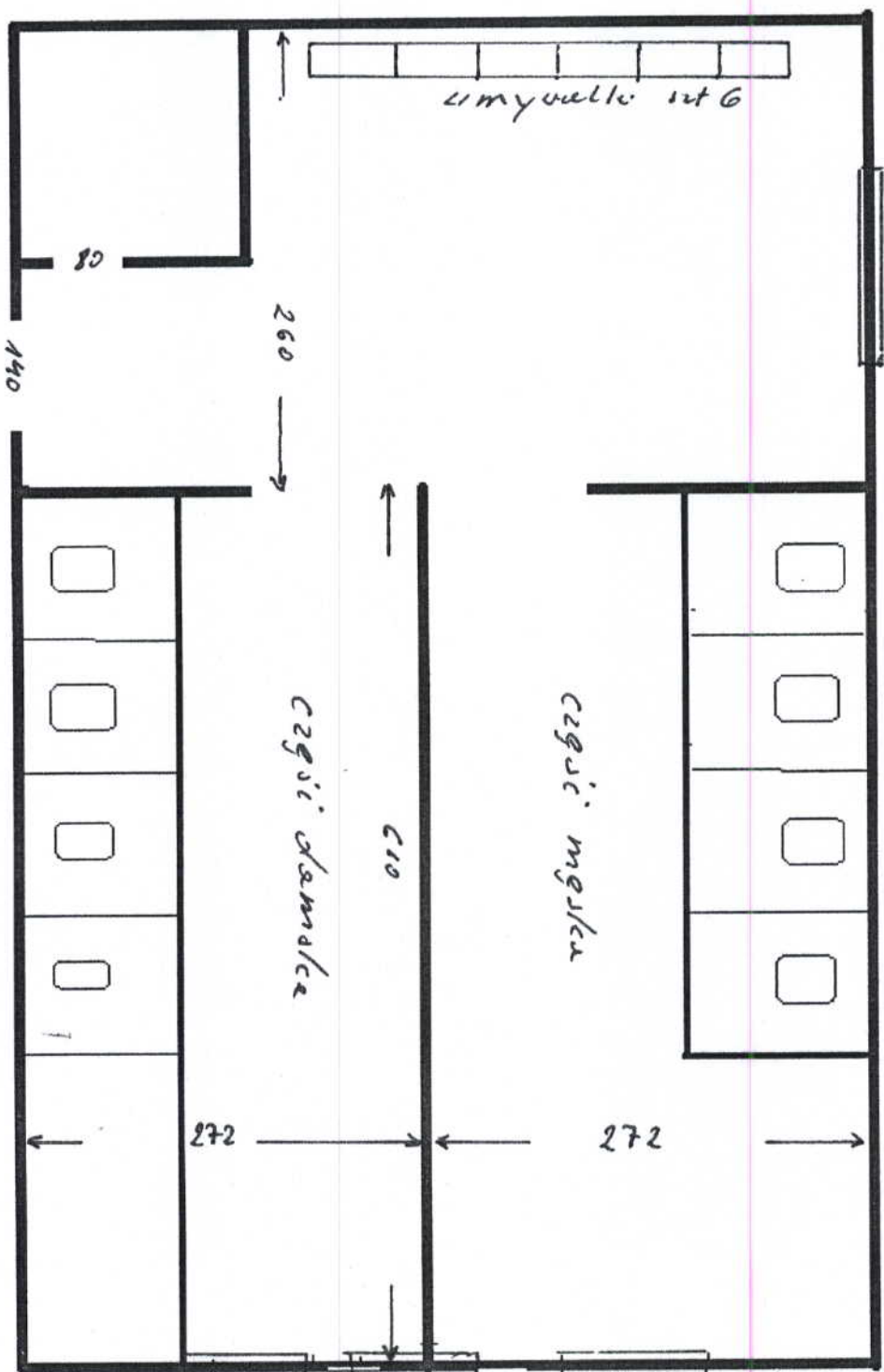
Odbiór Końcowy Przedmiotu Zamówienia nastąpi po zrealizowaniu całego zakresu Umowy oraz po sprawdzeniu przez Zamawiającego kompletności przekazanej przez Wykonawcę dokumentacji powykonawczej Przedmiotu Zamówienia. W przypadku konieczności uzupełnienia dokumentacji powykonawczej, podpisanie Protokołu Odbioru Końcowego Przedmiotu Zamówienia zostanie wstrzymane do czasu dokonania przez Wykonawcę stosownych uzupełnień. Termin na dokonanie uzupełnień, o których mowa w zdaniu poprzednim, nie może być dłuższy niż 7 dni od dnia wezwania do ich dokonania.

VI.1. Przepisy prawne i normy związane z wykonaniem Przedmiotu Zamówienia

- 1) Ustawą z dnia 7 lipca 1994 r. - *Prawo budowlane* (Dz. U. z 2006 r. Nr 156, poz. 1118 z późniejszymi zmianami) oraz przepisami z nią związanymi;
- 2) Rozporządzeniem Ministra Infrastruktury z dnia 12 kwietnia 2002 r. w sprawie *warunków technicznych jakim powinny odpowiadać budynki i ich usytuowanie* (Dz. U. nr 75, poz. 690);
- 3) Ustawą z dnia 27 kwietnia 2001 r. - *Prawo ochrony środowiska* (Dz. U. Nr 62, poz. 627 z późn. zm.);
- 4) Rozporządzeniem Ministra Budownictwa i Przemysłu Materiałów Budowlanych z dnia 28 marca 1972 r. w sprawie *bezpieczeństwa i higieny pracy przy wykonywaniu robót budowlano-montażowych i rozbiórkowych* (Dz. U. Nr 13, poz. 93);
- 5) Rozporządzeniem Ministra Spraw Wewnętrznych z dnia 3 listopada 1992 r. w sprawie *ochrony przeciwpożarowej budynków, innych obiektów budowlanych i terenów* (Dz. U. Nr 92, poz. 460 z późniejszymi zmianami);
- 6) Ustawą z dnia 24 sierpnia 1991 r. o *ochronie przeciwpożarowej* (Dz. U. nr 81, poz. 351 z późniejszymi zmianami);

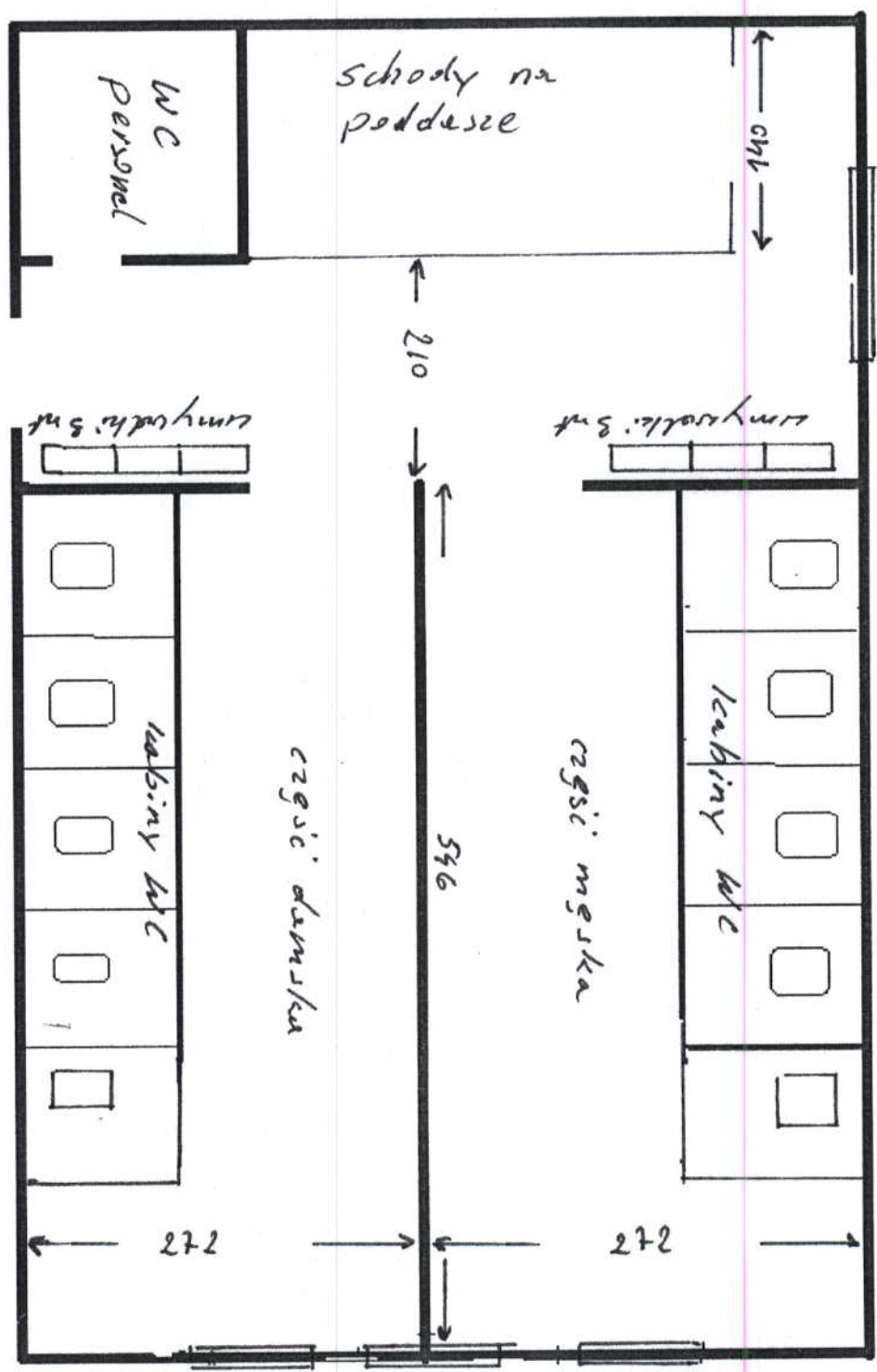
Załączniki

1. Szkice – stan istniejący łazienek
2. Przedmiar robót.



Szkie kazienska parter I pietlo

stan istuij'icy



Szkic toaletnia II piętro
 Stan istniejący

Remont łazienek w Zespole Szkolno Przedszkolnym nr.
1 w Zakroczymiu

Wojciech Girtler Roboty Budowlane 06-400 Ciechanów
ul. K. Szwanke 6/21

0

PRZEDMIAR

NAZWA INWESTYCJI : Remont łazienek w Zespole Szkolno Przedszkolnym nr 1 w Zakroczymiu
ADRES INWESTYCJI : łazienka piętro I
INWESTOR : Gmina Zakroczym
ADRES INWESTORA : 05-170 Zakroczym ul. Warszawska 7
WYKONAWCA ROBÓT : <<nazwa wykonawcy robót>>
ADRES WYKONAWCY : <<adres wykonawcy robót>>

DATA OPRACOWANIA : 04.07.2016

WYKONAWCA :

INWESTOR :

Data opracowania
04.07.2016

Data zatwierdzenia

Lp.	Podstawa	Opis i wyliczenia	j.m.	Poszcz.	Razem
1		Roboty demontażowe			
1	KNR 4-04 d.1 0105-04	Rozebranie ścianek pełnych z cegły o grubości 1/2 cegły na zaprawie cementowo-wapiennej (demontaż ścianek kabinowych WC (9*1.34*2.2)+(9*0.25*2.2)	m ²		
			m ²	31.482	
				RAZEM	31.482
2	KNR 4-04 d.1 0102-03	Rozebranie murów w budynkach o wysokości do 9 m (do 2 kondygnacji) na zaprawie cementowej -demontaż ściany dla poszeżenia otworów pod drzwi do części męskiej i damskiej 0.25*2.2*0.20*2	m ³		
			m ³	0.220	
				RAZEM	0.220
3	KNR 4-04 d.1 0504-03	Rozebranie posadzek z płytek ceramicznych (2.1*5.6)+(5.46*5.6)	m ²		
			m ²	42.336	
				RAZEM	42.336
4	KNR 4-04 d.1 0504-03	Analogia - Rozebranie okładzinskiennych z płytek ceramicznych (5.46*2.2*2)+(5.6*2.2)+(2.05*4*2.2)+(0.7+1.1)*2*1.65+(2.1+4.1+0.6)*1.65	m ²		
			m ²	71.544	
				RAZEM	71.544
5	KNR 4-01 d.1 0432-02	Wyjęcie ościeżnicy o powierzchni od 1 m2 do 2 m2 ze ścian drewnianych -drzwi na poddasze 1	szt.		
			szt.	1.000	
				RAZEM	1.000
6	KNR 4-01 d.1 0354-05	Wykucie z muru ościeżnic drewnianych o powierzchni ponad 2 m2 -drzwi wejściowe do WC 1.4*2	m ²		
			m ²	2.800	
				RAZEM	2.800
7	KNR 4-01 d.1 0354-04	Wykucie z muru ościeżnic drewnianych o powierzchni do 2 m2 - drzwi do WC 8	szt.		
			szt.	8.000	
				RAZEM	8.000
8	KNR 4-01 d.1 0354-04	Wykucie z muru ościeżnic drewnianych o powierzchni do 2 m2 - WC personelu 1	szt.		
			szt.	1.000	
				RAZEM	1.000
9	KNR 4-01 d.1 0354-12	Wykucie z muru podokienników betonowych z lastryko- parapety okienne szt 4 1.6+1.4*3	m		
			m	5.800	
				RAZEM	5.800
10	KNR-W 4- d.1 01 0337-01	Wykucie bruzd poziomych 1/4 x 1/2 ceg. w ścianach z cegieł na zaprawie wapiennej 26	m		
			m	26.000	
				RAZEM	26.000
11	KNR-W 4- d.1 02 0120-02	Demontaż rurociągu stalowego ocynkowanego o śr. 25-32 mm 30	m		
			m	30.000	
				RAZEM	30.000
12	KNR-W 4- d.1 02 0141-01	Demontaż baterii umywalkowej lub zmywakowej 7	szt.		
			szt.	7.000	
				RAZEM	7.000
13	KNR-W 4- d.1 02 0142-01	Demontaż zaworu przelotowego lub zwrotnego o śr. 15-20 mm 10	szt.		
			szt.	10.000	
				RAZEM	10.000
14	KNR-W 4- d.1 02 0229-04	Demontaż rurociągu żeliwnego kanalizacyjnego o śr. 50-100 mm - na ścianach budynku 19	m		
			m	19.000	
				RAZEM	19.000
15	KNR-W 4- d.1 02 0232-04	Demontaż podejścia odpływowego z rur żeliwnych o śr. 100 mm 11	szt.		
			szt.	11.000	
				RAZEM	11.000
16	KNR-W 4- d.1 02 0232-03	Demontaż podejścia odpływowego z rur żeliwnych o śr. 50-80 mm 7	szt.		
			szt.	7.000	
				RAZEM	7.000
17	KNR-W 4- d.1 02 0234-06	Demontaż urządzeń sanitarnych z korkowaniem podejść dopływowych i odpływowych - umywalka 7	kpl.		
			kpl.	7.000	
				RAZEM	7.000
18	KNR-W 4- d.1 02 0234-08	Demontaż urządzeń sanitarnych z korkowaniem podejść dopływowych i odpływowych - ustęp z miską porcelanową 11	kpl.		
			kpl.	11.000	
				RAZEM	11.000

Lp.	Podstawa	Opis i wyliczenia	j.m.	Poszcz.	Razem
19	KNR-W 4-d.1 02 0233-02	Demontaż wpustu żeliwnego podłogowego śr. 50 mm lub piwnicznego śr. 100 mm	szt.		
		1	szt.	1.000	
				RAZEM	1.000
20	KNR 4-02 d.1 0225-01	Demontaż płuczki ustępowej z zaworem pływakowym	kpl.		
		Krotność = 0.5	kpl.	11.000	
		11		RAZEM	11.000
21	KNR 4-02 d.1 0520-02	Demontaż grzejnika żeliwnego członowego o powierzchni ogrzewalnej do 5.0 m ²	kpl.		
		2	kpl.	2.000	
				RAZEM	2.000
22	KNR-W 4-d.1 03 1134-01	Demontaż opraw świetłówkowych z kloszem	kpl.		
		6	kpl.	6.000	
				RAZEM	6.000
23	d.1 analiza indywidualna	Utylizacja gruzu i innych odpadów z rozbiórek	kpl.		
		1	kpl.	1.000	
				RAZEM	1.000
2		Roboty odtworzeniowe			
24	KNR AT-22 d.2 0101-04	Przygotowanie podłoża pod wykonanie okładzin ściennych - naprawa podłoża przez szpachlowanie - warstwy zaprawy o grubości 1 mm	m ²		
		(5.46*2.2*4)+(5.6*2.2)+(1.92*2.2*4)+(2.6*2.2*2)+(1.1*2.2)+(2.1*2.2)+(5.6*2.2)+(1.7*2.2)	m ²	111.804	
				RAZEM	111.804
25	KNR AT-22 d.2 0101-05	Przygotowanie podłoża pod wykonanie okładzin ściennych - naprawa podłoża przez szpachlowanie; pogrubienie warstwy zaprawy o 1 mm	m ²		
		Krotność = 4	m ²	113.388	
		(5.64*2.2*4)+(5.6*2.2)+(1.92*2.2*4)+(2.6*2.2*2)+(1.1*2.2)+(2.1*2.2)+(5.6*2.2)+(1.7*2.2)		RAZEM	113.388
26	KNR AT-22 d.2 0101-02	Przygotowanie podłoża pod wykonanie okładzin ściennych - jednokrotne gruntowanie podłoża pod kleje cementowe	m ²		
		(5.46*2.2*4)+(5.6*2.2)+(1.92*2.2*4)+(2.6*2.2*2)+(1.1*2.2)+(2.1*2.2)+(5.6*2.2)+(1.7*2.2)	m ²	111.804	
				RAZEM	111.804
27	KNR AT-22 d.2 0204-05	Okładziny ścienne z płytek z kamieni sztucznych o regularnych kształtach na zaprawie klejowej cienkowarstwowej; płytki o wymiarach 20x30 cm	m ²		
		(5.46*2.2*4)+(5.6*2.2)+(1.92*2.2*4)+(2.6*2.2*2)+(1.1*2.2)+(2.1*2.2)+(5.6*2.2)+(1.7*2.2)	m ²	111.804	
				RAZEM	111.804
28	KNR AT-23 d.2 0101-06	Przygotowanie podłoża pod wykonanie okładzin podłogowych - naprawa podłoża przez szpachlowanie - warstwa szpachli o grubości 1 mm	m ²		
		(2.1*5.6)+(5.46*5.6)	m ²	42.336	
				RAZEM	42.336
29	KNR AT-23 d.2 0101-07	Przygotowanie podłoża pod wykonanie okładzin podłogowych - naprawa podłoża przez szpachlowanie; pogrubienie warstwy szpachli o 1 mm	m ²		
		Krotność = 4	m ²	42.336	
		(2.1*5.6)+(5.46*5.6)		RAZEM	42.336
30	KNR AT-23 d.2 0206-02	Okładziny podłogowe z płytek z kamieni sztucznych o regularnych kształtach na zaprawie klejowej cienkowarstwowej; płytki o wymiarach 20x20 cm	m ²		
		(2.1*5.6)+(5.46*5.6)	m ²	42.336	
				RAZEM	42.336
31	KNR 4-01 d.2 0303-04	Uzupełnienie ścianek z cegieł o grubości 1/2 ceg. lub zamurowanie otworów w ścianach na zaprawie cementowej - zamurowanie wnęki podokiennej	m ²		
		1.2*1	m ²	1.200	
				RAZEM	1.200
32	KNR 4-01 d.2 0303-04	Uzupełnienie ścianek z cegieł o grubości 1/2 ceg. lub zamurowanie otworów w ścianach na zaprawie cementowej - zamurowanie części otworu na drzwi - wejście główne	m ²		
		2*0.5	m ²	1.000	
				RAZEM	1.000
33	KNR-W 4-d.2 01 0306-03	Przymurowanie ścianek z cegieł o grubości 1 ceg. na zaprawie cementowo-wapiennej do ościeży lub powierzchni ścian - słupki do zamocowania drzwi rozdzielających część męską od damskiej	m ²		
		2*0.25	m ²	0.500	
				RAZEM	0.500
34	NNRNKB d.2 202 2026-03	(z.XI) ścianki działowe z płyt gipsowo-kartonowych Rigips na podwójnych rusztach metalowych dwuwarstwowe z pokryciem obustronnym z pokryciem obustronnym 140 -uzupełnienie ściany rozdzielającej część męską od damskiej	m ²		

Lp.	Podstawa	Opis i wyliczenia	j.m.	Poszcz.	Razem
		0.55+5.46+0.55*0.4	m ²	6.230	
				RAZEM	6.230
35	NNRNKB d.2 202 2026-03	(z.XI) ścianki działowe z płyt gipsowo-kartonowych Rigips na podwójnych rusztach metalowych dwuwarstwowe z pokryciem obustronnym z pokryciem obustronnym 180 nadbudowa nad drzwiami do części męskiej i damskiej 1.8*1.15	m ²		
			m ²	2.070	
				RAZEM	2.070
36	NNRNKB d.2 202 2023-04	(z.XI) ścianki działowe z płyt gipsowo-kartonowych Rigips na pojedynczych rusztach metalowych jednowarstwowe z pokryciem jednostronnym 50 - obudowa pionów kanalizacyjnych szt 6 6*3.15*0.4	m ²		
			m ²	7.560	
				RAZEM	7.560
37	KNR-W 2- d.2 02 1027-02	Drzwi pływowe pełne jednoskrzydłowe bez nasświetli o powierzchni ponad 1.5 m -drzwi do części męskiej i damskiej szt.2 2*0.9*2	m ²		
			m ²	3.600	
				RAZEM	3.600
38	KNR-W 2- d.2 02 1510-07	Dwukrotne malowanie farbami emulsyjnymi powierzchni wewnętrznych - suchych tynków z gruntowaniem (2.2*5.6)+(5.46*5.6)+(0.95*5.46)+(5.6*0.95)+(1.92*0.95*4)+(2.6*0.95*2)+(1.1*0.95)+(3.6*0.95)+(5.6*0.95)+(1.5*0.95)	m ²		
			m ²	76.849	
				RAZEM	76.849
39	KNR-W 2- d.2 02 1027-02	Drzwi pływowe pełne jednoskrzydłowe bez nasświetli o powierzchni ponad 1.5 m Drzwi wejściowe z holu do pomieszczenia łazienki 2*1	m ²		
			m ²	2.000	
				RAZEM	2.000
40	KNR-W 2- d.2 02 1027-02	Drzwi pływowe pełne jednoskrzydłowe bez nasświetli o powierzchni ponad 1.5 m Drzwi wejściowe do pomieszczenia łazienki personelu 2*0.8	m ²		
			m ²	1.600	
				RAZEM	1.600
41	KNR-W 2- d.2 02 1027-02	Drzwi pływowe pełne jednoskrzydłowe bez nasświetli o powierzchni ponad 1.5 m Drzwi wejściowe do poddasza 2*1	m ²		
			m ²	2.000	
				RAZEM	2.000
42	KNR-W 2- d.2 02 2104-08	Analogia - Parapety, okładzinowe - elementy grubości do 10 cm i szerokości do 50 cm - nowe parapety szt 3 160x0,45 szt 1, 140X0,40 szt. 3 4.4	m		
			m	4.400	
				RAZEM	4.400
43	analiza indywidualna	Montaż kabin w.c. z płyty HPL 10	szt		
			szt	10.000	
				RAZEM	10.000
44	KNR-W 2- d.2 15 0208-01	Rurociągi z PVC kanalizacyjne o śr. 50 mm na ścianach w budynkach niemieszkalnych o połączeniach wciskowych 4	m		
			m	4.000	
				RAZEM	4.000
45	KNR-W 2- d.2 15 0208-02	Rurociągi z PVC kanalizacyjne o śr. 75 mm na ścianach w budynkach niemieszkalnych o połączeniach wciskowych 6.5	m		
			m	6.500	
				RAZEM	6.500
46	KNR-W 2- d.2 15 0208-03	Rurociągi z PVC kanalizacyjne o śr. 110 mm na ścianach w budynkach niemieszkalnych o połączeniach wciskowych 6*3.5+10	m		
			m	31.000	
				RAZEM	31.000
47	KNR-W 2- d.2 15 0211-01	Dodatki za wykonanie podejść odpływowych z PVC o śr. 50 mm o połączeniach wciskowych 7	podej.		
			podej.	7.000	
				RAZEM	7.000
48	KNR-W 2- d.2 15 0211-03	Dodatki za wykonanie podejść odpływowych z PVC o śr. 110 mm o połączeniach wciskowych 11	podej.		
			podej.	11.000	
				RAZEM	11.000
49	KNR-W 2- d.2 15 0222-02	Czyszczeniaki z PVC kanalizacyjne o śr. 110 mm o połączeniach wciskowych 1	szt.		
			szt.	1.000	
				RAZEM	1.000
50	KNR-W 2- d.2 15 0230-02	Umywalki pojedyncze porcelanowe z syfonem gruszkowym 7	kpl.		
			kpl.	7.000	
				RAZEM	7.000
51	KNR-W 2- d.2 15 0230-05	Postument porcelanowy do umywalk -półpostumenty 7	kpl.		
			kpl.	7.000	

Lp.	Podstawa	Opis i wyliczenia	j.m.	Poszcz.	Razem
				RAZEM	7.000
52	KNR-W 2-d.2 15 0233-03	Ustępy z płuczką ustępową typu "kompakt"	kpl.		
		11	kpl.	11.000	
				RAZEM	11.000
53	KNR-W 2-d.2 15 0218-01	Wpusty ściekowe z tworzywa sztucznego o śr. 50 mm	szt.		
		2	szt.	2.000	
				RAZEM	2.000
54	KNR-W 2-d.2 15 0112-02	Rurociągi z tworzyw sztucznych (PP, PE, PB) o śr. zewnętrznej 25 mm o połączeniach zgrzewanych, na ścianach w budynkach niemieszkalnych woda zimna	m		
		24	m	24.000	
				RAZEM	24.000
55	KNR-W 2-d.2 15 0112-02	Rurociągi z tworzyw sztucznych (PP, PE, PB) o śr. zewnętrznej 25 mm o połączeniach zgrzewanych, na ścianach w budynkach niemieszkalnych - ciepła woda	m		
		13	m	13.000	
				RAZEM	13.000
56	KNR-W 2-d.2 15 0112-01	Rurociągi z tworzyw sztucznych (PP, PE, PB) o śr. zewnętrznej 20 mm o połączeniach zgrzewanych, na ścianach w budynkach niemieszkalnych	m		
		8	m	8.000	
				RAZEM	8.000
57	KNR-W 2-d.2 15 0116-01	Dodatki za podejścia dopływowe w rurociągach z tworzyw sztucznych do zaworów czerpalnych, baterii, mieszaczy, hydrantów itp. o połączeniu sztywnym o śr. zewnętrznej 20 mm	szt.		
		7+10+2	szt.	19.000	
				RAZEM	19.000
58	KNR-W 2-d.2 15 0127-03	Próba szczelności instalacji wodociągowych z rur z tworzyw sztucznych w budynkach niemieszkalnych (rurociąg o śr. do 63 mm) Obmiar dodatkowy - ilość prób szczelności	m		
		1	prób.		1.000
		67	m	67.000	
				RAZEM	67.000
59	KNR-W 2-d.2 15 0132-03	Zawory przelotowe i zwrotne instalacji wodociągowych z rur z tworzyw sztucznych o śr. nominalnej 25 mm	szt.		
		4	szt.	4.000	
				RAZEM	4.000
60	KNR-W 2-d.2 15 0135-01	Zawory czerpalne o śr. nominalnej 15 mm	szt.		
		2	szt.	2.000	
				RAZEM	2.000
61	KNR-W 2-d.2 15 0137-03	Baterie umywalkowe jednouchwytowe z dwoma zaworami o śr. nominalnej 15 mm	szt.		
		7	szt.	7.000	
				RAZEM	7.000
62	KNR-W 2-d.2 15 0132-01	Zawory przelotowe kątowe instalacji wodociągowych z rur z tworzyw sztucznych o śr. nominalnej 15 mm odcinające umywalki	szt.		
		7*2	szt.	14.000	
				RAZEM	14.000
63	KNR-W 2-d.2 15 0132-01	Zawory przelotowe instalacji wodociągowych z rur z tworzyw sztucznych o śr. nominalnej 15 mm kątowe odcinające dopływ wody do spluczek	szt.		
		11	szt.	11.000	
				RAZEM	11.000
64	KNR-W 2-d.2 15 0418-07	Grzejniki stalowe dwupłytowe o wysokości 600-900 mm i długości do 1600 mm typ higieniczny	szt.		
		2	szt.	2.000	
				RAZEM	2.000
65	KNR-W 2-d.2 15 0418-08	Grzejniki stalowe dwupłytowe o wysokości 600-900 mm i długości do 3000 mm	szt.		
		1	szt.	1.000	
				RAZEM	1.000
66	d.2 analiza indywidualna	montaż luster 50x80	szt.		
		3	szt.	3.000	
				RAZEM	3.000
67	d.2 analiza indywidualna	montaż drobnych urządzeń dla pomieszczeń sanitarnych	szt.		
		19	szt.	19.000	
				RAZEM	19.000
68	KNR 5-08 d.2 0511-05	Montaż z podłączeniem na gotowym podłożu opraw ledowych 13 W	szt.		

Lp.	Podstawa	Opis i wyliczenia	j.m.	Poszcz.	Razem
	6		szt.	6.000	
				RAZEM	6.000
69	d.2 analiza indywidualna	Przewody wentylacyjne z pomieszczeń w częściach męskiej i damskiej do istniejącego kanału wentylacyjnego wraz z kratkami wentylacyjnymi	m		
	6		m	6.000	
				RAZEM	6.000

Remont łazienek w Zespole Szkolno Przedszkolnym nr.
1 w Zakroczymiu

Wojciech Girtler Roboty Budowlane 06-400 Ciechanów
ul. K. Szwanke 6/21

PRZEDMIAR

NAZWA INWESTYCJI : Remont łazienek w Zespole Szkolno Przedszkolnym nr. 1 w Zakroczymiu
ADRES INWESTYCJI : łazienka parter
INWESTOR : Gmina Zakroczym
ADRES INWESTORA : 05-170 Zakroczym ul. Warszawska 7
WYKONAWCA ROBÓT : <<nazwa wykonawcy robót>>
ADRES WYKONAWCY : <<adres wykonawcy robót>>
DATA OPRACOWANIA : 04.07.2016

WYKONAWCA :

INWESTOR :

Data opracowania
04.07.2016

Data zatwierdzenia

Lp.	Podstawa	Opis i wyliczenia	j.m.	Poszcz.	Razem
1		Roboty demontażowe			
1	KNR 4-04	Rozebranie ścianek pełnych z cegły o grubości 1/2 cegły na zaprawie cementowo-wapiennej (demontaż ścianek kabinowych WC	m ²		
d.1	0105-04	(8*1.34*2.2)+(8*0.25*2.2)	m ²	27.984	
				RAZEM	27.984
2	KNR 4-04	Rozebranie murów w budynkach o wysokości do 9 m (do 2 kondygnacji) na zaprawie cementowej -demontaż ściany dla poszeżenia otworów pod drzwi do części męskiej i damskiej	m ³		
d.1	0102-03	0.25*2.2*0.20*2	m ³	0.220	
				RAZEM	0.220
3	KNR 4-04	Rozebranie posadzek z płytek ceramicznych	m ²		
d.1	0504-03	(2.6*5.6)+(6.1*5.6)	m ²	48.720	
				RAZEM	48.720
4	KNR 4-04	Analogia - Rozebranie okładzinskiennych z płytek ceramicznych	m ²		
d.1	0504-03	(6.1*2.2*2)+(5.6*2.2)+(2.05*4*2.2)+(0.7+1.1)*2*1.65+(2.6+4.1+0.6)*1.65	m ²	75.185	
				RAZEM	75.185
5	KNR 4-01	Wyjęcie ościeżnicy o powierzchni od 1 m2 do 2 m2 ze ścian drewnianych -z kącika gospodarczego	szt.		
d.1	0432-02	1	szt.	1.000	
				RAZEM	1.000
6	KNR 4-01	Rozebranie ścianek działowych z płyty -kącik gospodarczy	m ²		
d.1	0427-06	2.45*2.2	m ²	5.390	
				RAZEM	5.390
7	KNR 4-01	Wykucie z muru ościeżnic drewnianych o powierzchni ponad 2 m2 -drzwi wejściowe do WC	m ²		
d.1	0354-05	1.4*2	m ²	2.800	
				RAZEM	2.800
8	KNR 4-01	Wykucie z muru ościeżnic drewnianych o powierzchni do 2 m2 - drzwi do WC	szt.		
d.1	0354-04	8	szt.	8.000	
				RAZEM	8.000
9	KNR 4-01	Wykucie z muru ościeżnic drewnianych o powierzchni do 2 m2 - WC personelu	szt.		
d.1	0354-04	1	szt.	1.000	
				RAZEM	1.000
10	KNR 4-01	Wykucie z muru podokienników betonowych z lastryko- parapety okienne	m		
d.1	0354-12	szt 4 1.6+1.4*3	m	5.800	
				RAZEM	5.800
11	KNR-W 4-	Wykucie bruzd poziomych 1/4 x 1/2 ceg. w ścianach z cegieł na zaprawie wapiennej	m		
d.1	01 0337-01	26	m	26.000	
				RAZEM	26.000
12	KNR-W 4-	Demontaż rurociągu stalowego ocynkowanego o śr. 25-32 mm	m		
d.1	02 0120-02	30	m	30.000	
				RAZEM	30.000
13	KNR-W 4-	Demontaż baterii umywalkowej lub zmywakowej	szt.		
d.1	02 0141-01	7	szt.	7.000	
				RAZEM	7.000
14	KNR-W 4-	Demontaż zaworu przelotowego lub zwrotnego o śr. 15-20 mm	szt.		
d.1	02 0142-01	10	szt.	10.000	
				RAZEM	10.000
15	KNR-W 4-	Demontaż rurociągu żeliwnego kanalizacyjnego o śr. 50-100 mm - na ścianach budynku	m		
d.1	02 0229-04	32	m	32.000	
				RAZEM	32.000
16	KNR-W 4-	Demontaż podejścia odpływowego z rur żeliwnych o śr. 100 mm	szt.		
d.1	02 0232-04	9	szt.	9.000	
				RAZEM	9.000
17	KNR-W 4-	Demontaż podejścia odpływowego z rur żeliwnych o śr. 50-80 mm	szt.		
d.1	02 0232-03	7	szt.	7.000	
				RAZEM	7.000
18	KNR-W 4-	Demontaż urządzeń sanitarnych z korkowaniem podejść dopływowych i odpływowych - umywalka	kpl.		
d.1	02 0234-06	7	kpl.	7.000	
				RAZEM	7.000

Lp.	Podstawa	Opis i wyliczenia	j.m.	Poszcz.	Razem
19	KNR-W 4- d.1 02 0234-08	Demontaż urządzeń sanitarnych z korkowaniem podejść dopływowych i odpływowych - ustęp z miską porcelanową	kpl.		
		7	kpl.	7.000	
				RAZEM	7.000
20	KNR-W 4- d.1 02 0233-02	Demontaż wpustu żeliwnego podłogowego śr. 50 mm lub piwnicznego śr. 100 mm	szt.		
		1	szt.	1.000	
				RAZEM	1.000
21	KNR 4-02 d.1 0225-01	Demontaż płuczki ustępowej z zaworem pływakowym	kpl.		
		Krotność = 0.5	kpl.	9.000	
		9		RAZEM	9.000
22	KNR 4-02 d.1 0520-02	Demontaż grzejnika żeliwnego członowego o powierzchni ogrzewalnej do 5.0 m2	kpl.		
		2	kpl.	2.000	
				RAZEM	2.000
23	KNR-W 4- d.1 03 1134-01	Demontaż opraw świetłówkowych z kloszem	kpl.		
		6	kpl.	6.000	
				RAZEM	6.000
24	d.1 analiza indywidualna	Utylizacja gruzu i innych odpadów z rozbiórek	kpl.		
		1	kpl.	1.000	
				RAZEM	1.000
2		Roboty odtworzeniowe			
25	KNR AT-22 d.2 0101-04	Przygotowanie podłoża pod wykonanie okładzin ściennych - naprawa podłoża przez szpachlowanie - warstwy zaprawy o grubości 1 mm (6.1*2.2*4)+(5.6*2.2)+(1.92*2.2*4)+(2.6*2.2*2)+(1.1*2.2)+(2.6*2.2)+(5.6*2.2)+(1.7*2.2)	m ²		
			m ²	118.536	
				RAZEM	118.536
26	KNR AT-22 d.2 0101-05	Przygotowanie podłoża pod wykonanie okładzin ściennych - naprawa podłoża przez szpachlowanie; pogrubienie warstwy zaprawy o 1 mm	m ²		
		Krotność = 4 (6.1*2.2*4)+(5.6*2.2)+(1.92*2.2*4)+(2.6*2.2*2)+(1.1*2.2)+(2.6*2.2)+(5.6*2.2)+(1.7*2.2)	m ²	118.536	
				RAZEM	118.536
27	KNR AT-22 d.2 0101-02	Przygotowanie podłoża pod wykonanie okładzin ściennych - jednokrotne gruntowanie podłoża pod kleje cementowe (6.1*2.2*4)+(5.6*2.2)+(1.92*2.2*4)+(2.6*2.2*2)+(1.1*2.2)+(2.6*2.2)+(5.6*2.2)+(1.7*2.2)	m ²		
			m ²	118.536	
				RAZEM	118.536
28	KNR AT-22 d.2 0204-05	Okładziny ścienne z płytek z kamieni sztucznych o regularnych kształtach na zaprawie klejowej cienkowarstwowej; płytki o wymiarach 20x30 cm (6.1*2.2*4)+(5.6*2.2)+(1.92*2.2*4)+(2.6*2.2*2)+(1.1*2.2)+(2.6*2.2)+(5.6*2.2)+(1.7*2.2)	m ²		
			m ²	118.536	
				RAZEM	118.536
29	KNR AT-23 d.2 0101-06	Przygotowanie podłoża pod wykonanie okładzin podłogowych - naprawa podłoża przez szpachlowanie - warstwa szpachli o grubości 1 mm (2.6*5.6)+(6.1*5.6)	m ²		
			m ²	48.720	
				RAZEM	48.720
30	KNR AT-23 d.2 0101-07	Przygotowanie podłoża pod wykonanie okładzin podłogowych - naprawa podłoża przez szpachlowanie; pogrubienie warstwy szpachli o 1 mm	m ²		
		Krotność = 4 (2.6*5.6)+(6.1*5.6)	m ²	48.720	
				RAZEM	48.720
31	KNR AT-23 d.2 0206-02	Okładziny podłogowe z płytek z kamieni sztucznych o regularnych kształtach na zaprawie klejowej cienkowarstwowej; płytki o wymiarach 20x20 cm (2.6*5.6)+(6.1*5.6)	m ²		
			m ²	48.720	
				RAZEM	48.720
32	KNR 4-01 d.2 0303-04	Uzupełnienie ścianek z cegieł o grubości 1/2 ceg. lub zamurowanie otworów w ścianach na zaprawie cementowej - zamurowanie wnęki podokiennej	m ²		
		1.2*1	m ²	1.200	
				RAZEM	1.200
33	KNR 4-01 d.2 0303-04	Uzupełnienie ścianek z cegieł o grubości 1/2 ceg. lub zamurowanie otworów w ścianach na zaprawie cementowej - zamurowanie części otworu na drzwi - wejście główne	m ²		
		2*0.5	m ²	1.000	
				RAZEM	1.000
34	KNR-W 4- d.2 01 0306-03	Przymurowanie ścianek z cegieł o grubości 1 ceg. na zaprawie cementowo-wapiennej do ościeży lub powierzchni ścian - słupek do zamocowania drzwi rozdzielających część męską od damskiej	m ²		
		2*0.25	m ²	0.500	
				RAZEM	0.500

Lp.	Podstawa	Opis i wyliczenia	j.m.	Poszcz.	Razem
35	NNRNKB d.2 202 2026-03	(z.XI) ścianki działowe z płyt gipsowo-kartonowych Rigips na podwójnych rusztach metalowych dwuwarstwowe z pokryciem obustronnym z pokryciem obustronnym 140 -uzupełnienie ściany rozdzielającej część męską od damskiej 0.55+6.1+0.55*0.4	m ² m ²	 6.870	 6.870
				RAZEM	6.870
36	NNRNKB d.2 202 2026-03	(z.XI) ścianki działowe z płyt gipsowo-kartonowych Rigips na podwójnych rusztach metalowych dwuwarstwowe z pokryciem obustronnym z pokryciem obustronnym 180 nadbudowa nad drzwiami do części męskiej i damskiej 1.8*1.15	m ² m ²	 2.070	 2.070
				RAZEM	2.070
37	NNRNKB d.2 202 2023-04	(z.XI) ścianki działowe z płyt gipsowo-kartonowych Rigips na pojedynczych rusztach metalowych jednowarstwowe z pokryciem jednostronnym 50 - obudowa pionów kanalizacyjnych szt 6 6*3.15*0.4	m ² m ²	 7.560	 7.560
				RAZEM	7.560
38	KNR-W 2- d.2 02 1027-02	Drzwi płycinowe pełne jednoskrzydłowe bez naswietli o powierzchni ponad 1.5 m -drzwi do części męskiej i damskiej szt.2 2*0.9*2	m ² m ²	 3.600	 3.600
				RAZEM	3.600
39	KNR-W 2- d.2 02 1510-07	Dwukrotne malowanie farbami emulsyjnymi powierzchni wewnętrznych - suchych tynków z gruntowaniem (3.6*5.6)+(6.1*5.6)+(0.95*6.1)+(5.6*0.95)+(1.92*0.95*4)+(2.6*0.95*2)+(1.1*0.95)+(3.6*0.95)+(5.6*0.95)+(1.5*0.95)	m ² m ²	 88.881	 88.881
				RAZEM	88.881
40	KNR-W 2- d.2 02 1027-02	Drzwi płycinowe pełne jednoskrzydłowe bez naswietli o powierzchni ponad 1.5 m Drzwi wejściowe z holu do pomieszczenia łazienki 2*1	m ² m ²	 2.000	 2.000
				RAZEM	2.000
41	KNR-W 2- d.2 02 1027-02	Drzwi płycinowe pełne jednoskrzydłowe bez naswietli o powierzchni ponad 1.5 m Drzwi wejściowe do pomieszczenia łazienki personelu 2*0.8	m ² m ²	 1.600	 1.600
				RAZEM	1.600
42	KNR-W 2- d.2 02 2104-08	Analogia - Parapety, okładzinowe - elementy grubości do 10 cm i szerokości do 50 cm - nowe parapety szt 3 160x0,45 szt 1, 140X0,40 szt. 3 4.4	m m	 4.400	 4.400
				RAZEM	4.400
43	d.2 analiza indywidualna	Montaż kabin w.c. z płyty HPL 10	szt szt	 10.000	 10.000
				RAZEM	10.000
44	KNR-W 2- d.2 15 0208-01	Rurociągi z PVC kanalizacyjne o śr. 50 mm na ścianach w budynkach niemieszkalnych o połączeniach wciskowych 8	m m	 8.000	 8.000
				RAZEM	8.000
45	KNR-W 2- d.2 15 0208-02	Rurociągi z PVC kanalizacyjne o śr. 75 mm na ścianach w budynkach niemieszkalnych o połączeniach wciskowych 6.5	m m	 6.500	 6.500
				RAZEM	6.500
46	KNR-W 2- d.2 15 0208-03	Rurociągi z PVC kanalizacyjne o śr. 110 mm na ścianach w budynkach niemieszkalnych o połączeniach wciskowych 6*3.5+10+12	m m	 43.000	 43.000
				RAZEM	43.000
47	KNR-W 2- d.2 15 0211-01	Dodatki za wykonanie podejść odpływowych z PVC o śr. 50 mm o połączeniach wciskowych 7	podej. podej.	 7.000	 7.000
				RAZEM	7.000
48	KNR-W 2- d.2 15 0211-03	Dodatki za wykonanie podejść odpływowych z PVC o śr. 110 mm o połączeniach wciskowych 11	podej. podej.	 11.000	 11.000
				RAZEM	11.000
49	KNR-W 2- d.2 15 0222-02	Czyszczaki z PVC kanalizacyjne o śr. 110 mm o połączeniach wciskowych 1	szt. szt.	 1.000	 1.000
				RAZEM	1.000
50	KNR-W 2- d.2 15 0230-02	Umywalki pojedyncze porcelanowe z syfonem gruszkowym 7	kpl. kpl.	 7.000	 7.000
				RAZEM	7.000
51	KNR-W 2- d.2 15 0230-05	Postument porcelanowy do umywalk -półpostumenty 7	kpl. kpl.	 7.000	 7.000

Lp.	Podstawa	Opis i wyliczenia	j.m.	Poszcz.	Razem
52	KNR-W 2-d.2 15 0233-03	Ustępy z płuczką ustępową typu "kompakt"	kpl.	RAZEM	7.000
		11	kpl.	11.000	
				RAZEM	11.000
53	d.2 analiza indywidualna	włączenie nowego pionu do istniejącej instalacji kanalizacji sznitarnej	kpl.		
		2	kpl.	2.000	
				RAZEM	2.000
54	KNR-W 2-d.2 15 0218-01	Wpusty ściekowe z tworzywa sztucznego o śr. 50 mm	szt.		
		2	szt.	2.000	
				RAZEM	2.000
55	KNR-W 2-d.2 15 0112-02	Rurociągi z tworzyw sztucznych (PP, PE, PB) o śr. zewnętrznej 25 mm o połączeniach zgrzewanych, na ścianach w budynkach niemieszkalnych woda zimna	m		
		24	m	24.000	
				RAZEM	24.000
56	KNR-W 2-d.2 15 0112-02	Rurociągi z tworzyw sztucznych (PP, PE, PB) o śr. zewnętrznej 25 mm o połączeniach zgrzewanych, na ścianach w budynkach niemieszkalnych - ciepła woda	m		
		13	m	13.000	
				RAZEM	13.000
57	KNR-W 2-d.2 15 0112-01	Rurociągi z tworzyw sztucznych (PP, PE, PB) o śr. zewnętrznej 20 mm o połączeniach zgrzewanych, na ścianach w budynkach niemieszkalnych	m		
		8	m	8.000	
				RAZEM	8.000
58	KNR-W 2-d.2 15 0116-01	Dodatki za podejścia dopływowe w rurociągach z tworzyw sztucznych do zaworów czerpalnych, baterii, mieszaczy, hydrantów itp. o połączeniu sztywnym o śr. zewnętrznej 20 mm	szt.		
		7+10+2	szt.	19.000	
				RAZEM	19.000
59	KNR-W 2-d.2 15 0127-03	Próba szczelności instalacji wodociągowych z rur z tworzyw sztucznych w budynkach niemieszkalnych (rurociąg o śr. do 63 mm)	m		
		Obmiar dodatkowy - ilość prób szczelności	prób.		1.000
		1	m	67.000	
		67		RAZEM	67.000
60	KNR-W 2-d.2 15 0132-03	Zawory przelotowe i zwrotne instalacji wodociągowych z rur z tworzyw sztucznych o śr. nominalnej 25 mm	szt.		
		4	szt.	4.000	
				RAZEM	4.000
61	KNR-W 2-d.2 15 0135-01	Zawory czerpalne o śr. nominalnej 15 mm	szt.		
		2	szt.	2.000	
				RAZEM	2.000
62	KNR-W 2-d.2 15 0137-03	Baterie umywalkowe jednouchwytowe z dwoma zaworami o śr. nominalnej 15 mm	szt.		
		7	szt.	7.000	
				RAZEM	7.000
63	KNR-W 2-d.2 15 0132-01	Zawory przelotowe kątowe instalacji wodociągowych z rur z tworzyw sztucznych o śr. nominalnej 15 mm odcinające umywalki	szt.		
		7*2	szt.	14.000	
				RAZEM	14.000
64	KNR-W 2-d.2 15 0132-01	Zawory przelotowe instalacji wodociągowych z rur z tworzyw sztucznych o śr. nominalnej 15 mm kątowe odcinające dopływ wody do spluczek	szt.		
		10	szt.	10.000	
				RAZEM	10.000
65	KNR-W 2-d.2 15 0418-07	Grzejniki stalowe dwupłytowe o wysokości 600-900 mm i długości do 1600 mm typ higieniczny	szt.		
		2	szt.	2.000	
				RAZEM	2.000
66	KNR-W 2-d.2 15 0418-08	Grzejniki stalowe dwupłytowe o wysokości 600-900 mm i długości do 3000 mm	szt.		
		1	szt.	1.000	
				RAZEM	1.000
67	d.2 analiza indywidualna	montaż luster 50x80	szt.		
		3	szt.	3.000	
				RAZEM	3.000

Lp.	Podstawa	Opis i wycienienia	j.m.	Poszcz.	Razem
68	d.2 analiza indywidualna	montaż drobnych urządzeń dla pomieszczeń sanitarnych	szt.		
		19	szt.	19.000	
				RAZEM	19.000
69	KNR 5-08 d.2 0511-05	Montaż z podłączeniem na gotowym podłożu opraw ledowych 13 W	szt.		
		6	szt.	6.000	
				RAZEM	6.000
70	d.2 analiza indywidualna	Przewody wentylacyjne z pomieszczeń w częściach męskiej i damskiej do istniejącego kanału wentylacyjnego wraz z kratkami wentylacyjnymi	m		
		6	m	6.000	
				RAZEM	6.000